

Relatório Anual de Gestão RAG 2025

14 de abril de 2026

Eduardo Paes
Prefeito da Cidade do Rio de Janeiro

Daniel Soranz
Secretário Municipal de Saúde

Rodrigo Prado
Subsecretário Executivo

Fernanda Adães Britto
Subsecretária Geral

Márcio Leal
Subsecretário de Gestão

Renato Cony
Subsecretário de Promoção, Atenção Primária e Vigilância em Saúde

Daniel Lopes da Mata
Subsecretário de Atenção Hospitalar, Urgência e Emergência

Aline Pinheiro Borges
Instituto de Vigilância Sanitária, Vigilância de Zoonoses e de Inspeção Agropecuária

Relatório Anual de Gestão 2025



SUBPAV



RELATÓRIO ANUAL DE GESTÃO 2025

☐ Ações Implementadas pela SMS-Rio em 2025

SUBPAV

Inaugurações

- ✓ **AP 3.2** Clínica da Família Honório José de Andrade (Piedade)
- ✓ **AP 4.0** CF do Dymas Joseph Pellegrin (Morro do Banco/Itanhangá)
- ✓ **AP 2.2** CF Andaraí



Foto 1: CF Dymas Joseph, Foto 2: CF Andaraí; Foto 3: Inauguração da CF Dymas Joseph; Foto : Atendimento na CF Honório José de Andrade
Fonte: S/SUBPAV; SMS Rio; Instagram da CFHJA

RELATÓRIO ANUAL DE GESTÃO 2025

☐ Ações Implementadas pela SMS-Rio em 2025

SUBPAV

Inaugurações

- ✓ CEDTEA AP 3.2 - Rodolpho Rocco
- ✓ CEDTEA AP 4.0 - Newton Bethlem



Fonte: S/SUBPAV

RELATÓRIO ANUAL DE GESTÃO 2025

☐ Ações Implementadas pela SMS-Rio em 2025

SUBPAV

Inaugurações

✓ **Super Centro Carioca de Vacinação** Unidade Zona Norte

Av. Pastor Martin Luther King Jr., 126 – Del Castilho (2º andar do Shopping Nova América)

FUNCIONAMENTO: Segunda-feira a sábado: 10h a 22h
Domingos e feriados: 13h a 21h



Inauguração do terceiro
Super Centro Carioca de Vacinação
contemplando a Zona Norte da cidade

RELATÓRIO ANUAL DE GESTÃO 2025

☐ Ações Implementadas pela SMS-Rio em 2025

SUBPAV

Ampliação da rede de atenção psicossocial

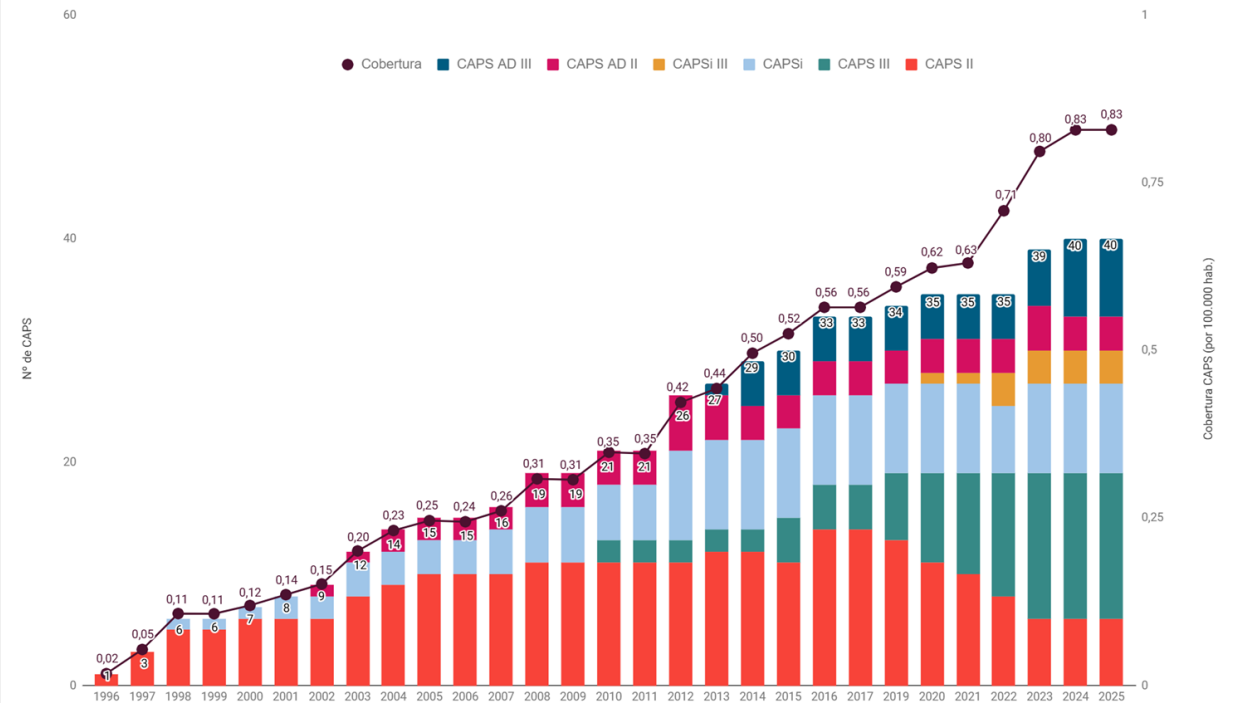
- ✓ Centro de Convivência Nereu Lopes
- ✓ Deambulatório Rio Comprido/Centro
- ✓ Deambulatório Infanto-Juvenil da AP 5.1
- ✓ Deambulatório Santíssimo
- ✓ Deambulatório Inhaúma

Conversão

- ✓ CAPSad Carolina Maria de Jesus para tipo III (passa para 24h e com acolhimento noturno)

Habilitações

- ✓ CAPSi Visconde de Sabugosa
- ✓ 8 SRT tipo II



RELATÓRIO ANUAL DE GESTÃO 2025

☐ Ações Implementadas pela SMS-Rio em 2025

SUBPAV

Ferramentas de Monitoramento e Gestão do Cuidado

- ✓ Implantação do Núcleo de Inteligência Assistencial (NIA/SAP);
 - Monitor da Gestante Carioca
 - BI-APS



RELATÓRIO ANUAL DE GESTÃO 2025

☐ Ações Implementadas pela SMS-Rio em 2025

SUBPAV

Quem Somos

Estrutura e missão institucional

AP de cadastro

Todos

Unidade de cadastro

Todos

Equipe de cadastro

Todos

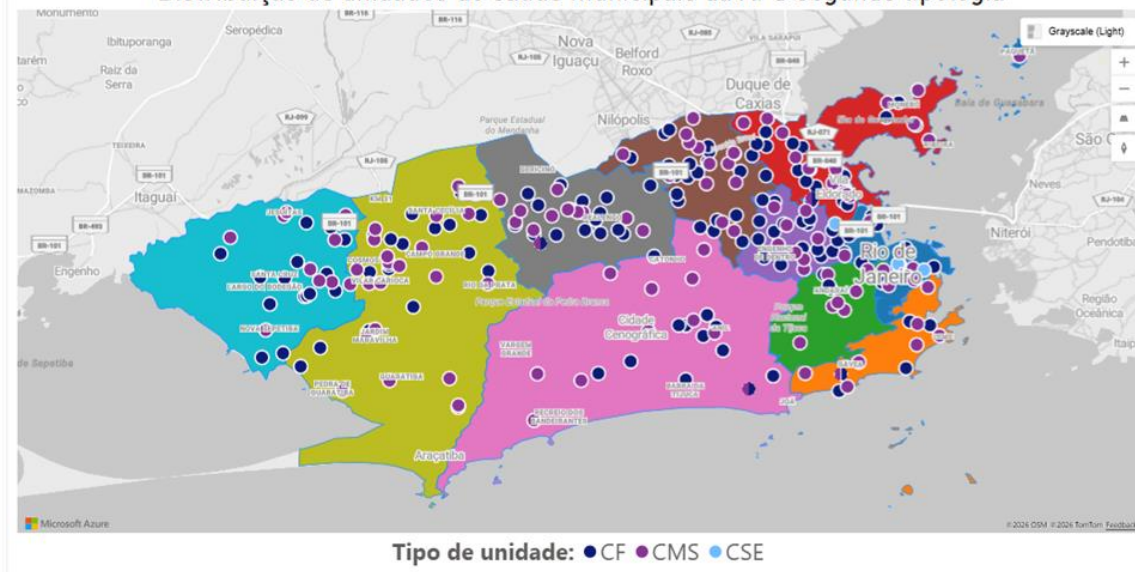
Competência

Todos



A APS é a porta de entrada do SUS no município do Rio de Janeiro, coordenada pela SMS-Rio, estruturada em 10 Áreas de Planejamento e apoiada pela Estratégia de Saúde da Família.

Distribuição de unidades de saúde municipais da APS segundo tipologia



Unidades da APS

241

CF
135

CMS
103

CSE
3

Equipes de saúde:

eSF
1.376

eAP
54

eMulti
132

eCR
15

APP
44

ESB
477

RELATÓRIO ANUAL DE GESTÃO 2025

☐ Ações Implementadas pela SMS-Rio em 2025

SUBPAV

Ferramentas de Monitoramento e Gestão do Cuidado

- ✓ Monitor Carioquinha
 - 3.210 alertas



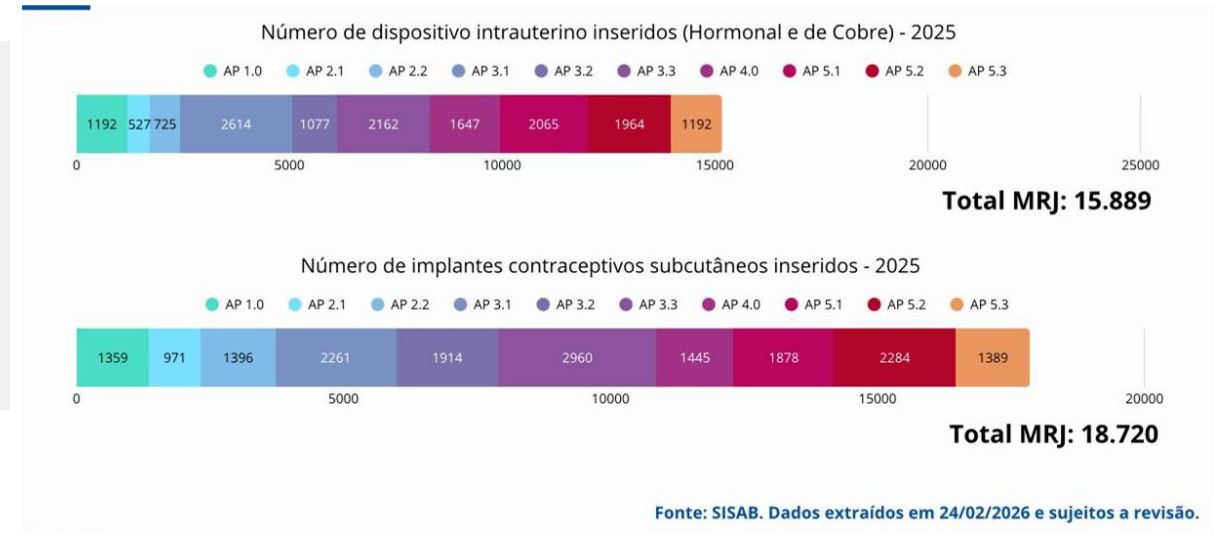
RELATÓRIO ANUAL DE GESTÃO 2025

☐ Ações Implementadas pela SMS-Rio em 2025

SUBPAV

Rio de Janeiro na vanguarda

✓ Ampliação do acesso à métodos contraceptivos de longa duração: 15.899 inserções de DIU e 18.720 implantes até DEZ/25



RELATÓRIO ANUAL DE GESTÃO 2025

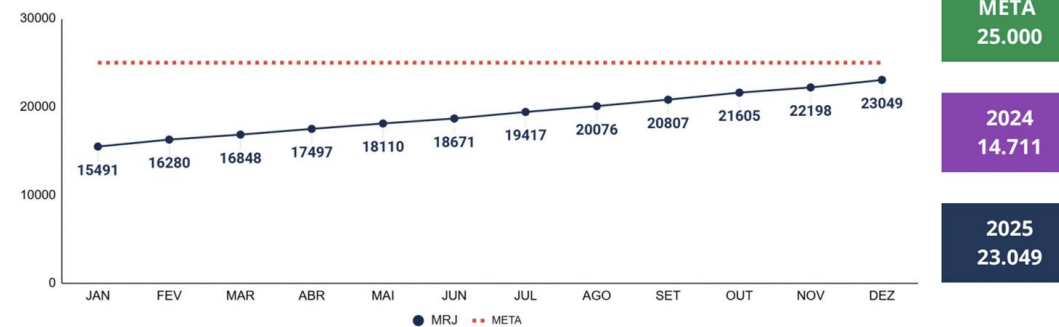
☐ Ações Implementadas pela SMS-Rio em 2025

SUBPAV

Rio de Janeiro na vanguarda

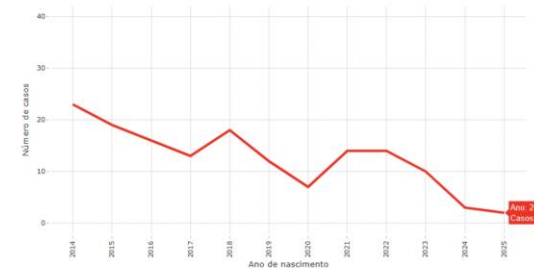
- ✓ Aumento do uso de PrEP para mais de 23 mil pessoas em uso
- ✓ Redução da transmissão vertical de HIV para 2 casos

Número de usuários cadastrados no SICLOM para uso de PrEP



Fonte: SICLOM. Dados atualizados em 05/01/2026, sujeitos a revisão.

Número de casos novos de transmissão vertical do HIV - MRJ



Fonte: SINAN. Dados atualizados em 05/01/2026, sujeitos a revisão.

RELATÓRIO ANUAL DE GESTÃO 2025

☐ Ações Implementadas pela SMS-Rio em 2025

SUBPAV

Rio de Janeiro na vanguarda

- ✓ Protocolo de enfrentamento do calor extremo
 - Vencedor Local Leaders Awards 2025 - Bloomberg Philanthropies



RELATÓRIO ANUAL DE GESTÃO 2025

☐ Ações Implementadas pela SMS-Rio em 2025

SUBPAV

Rio de Janeiro na vanguarda

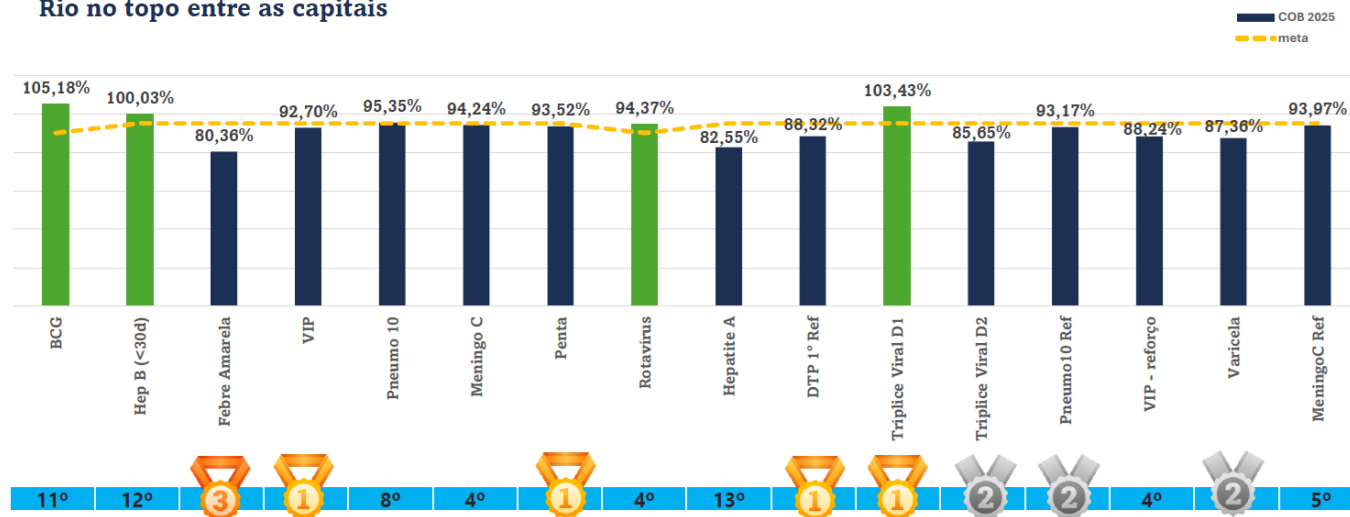
✓ Melhores coberturas vacinais entre as capitais brasileiras

✓ 93 unidades certificadas pelo Certifica Vacina*

*Certifica Vacina: São avaliados critérios de cobertura vacinal do território e boas práticas em vacinação. São realizadas visitas e aplicados formulários estruturados com checagem confirmatória.

Coberturas Vacinais

Rio no topo entre as capitais



Fonte: SPNI/MS

RELATÓRIO ANUAL DE GESTÃO 2025

☐ Ações Implementadas pela SMS-Rio em 2025

SUBPAV

Rio de Janeiro na vanguarda

- ✓ Educação em saúde: grandes eventos, ações de promoção distribuição de preservativos, autotestes de HIV, testes rápidos,
- ✓ Uso de redes sociais para o alcance da população
- ✓ 191 Jovens Formados como promotores de saúde



Fonte: S/SUBPAV/SPS

RELATÓRIO ANUAL DE GESTÃO 2025

☐ Ações Implementadas pela SMS-Rio em 2025

SUBPAV

Rio de Janeiro na vanguarda

- ✓ Programa Saúde na Escola Carioca
 - Integração com a maior rede pública de ensino do país: 29.333 ações em 1.586 escolas, alcançando 391.775 participantes



Fonte: S/SUBPAV/SPS

RELATÓRIO ANUAL DE GESTÃO 2025

☐ Ações Implementadas pela SMS-Rio em 2025

SUBPAV

Rio de Janeiro na vanguarda

- ✓ Atendimento de saúde bucal aos moradores das residências terapêuticas
 - 74% dos moradores em atendimento regular
 - Fornecimento de próteses dentárias



RELATÓRIO ANUAL DE GESTÃO 2025

☐ Ações Implementadas pela SMS-Rio em 2025

SUBPAV

Qualificação: Educação Permanente e Produtos Técnicos

- ✓ 12 Ciclos de Debates
- ✓ Produção de materiais técnicos: 11 guias e diretrizes
- ✓ Oficinas integradas sobre o cofinanciamento federal para a APS
- ✓ Artigos científicos: 5 publicados e 1 aprovado



RELATÓRIO ANUAL DE GESTÃO 2025

☐ Ações Implementadas pela SMS-Rio em 2025

SUBPAV

Qualificação: Educação Permanente e Produtos Técnicos

- ✓ Plataforma SUBPAV: Total 174 treinamentos; 2.213 participantes e 1.983 certificados emitidos;
- ✓ Lançamento da **Plataforma ÉPROSUS**

A gente sabe que tudo muda o tempo todo
Mas a sua plataforma de educação permanente em saúde é a mesma:



ÉPROSUS

Um ambiente virtual para cursos, treinamentos, trocas e aprendizagens.

Acesse, navegue à vontade e mantenha-se atualizado(a).

ÉPROSUS | PREFEITURA RIO | Saúde | SUS+

RELATÓRIO ANUAL DE GESTÃO 2025

☐ Ações Implementadas pela SMS-Rio em 2025

SUBPAV

Qualificação: Educação Permanente e Produtos Técnicos

- ✓ Qualifica Vacina Avançado: 1000 profissionais treinados;
- ✓ EpiSUS Fundamental: 302 egressos;
- ✓ Quantum GIS 3.28: 66 profissionais formados
- ✓ 10 Oficinas de Vigilância de Dados Vitais: 120 profissionais treinados;
- ✓ HORA da Vigilância Epidemiológica: 4 encontros com todas as DVS.



Fonte: S/SUBPAV/SVS

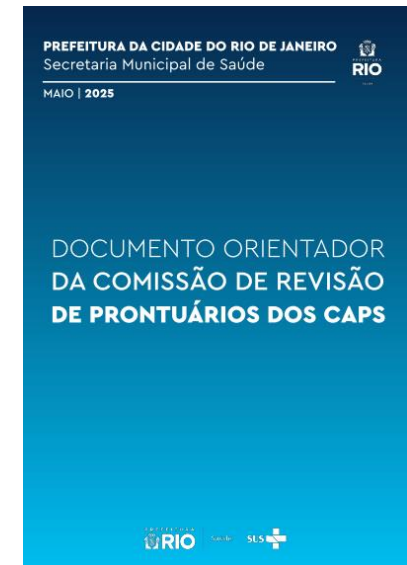
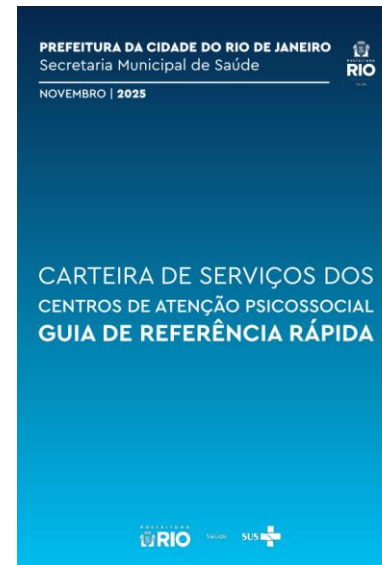
RELATÓRIO ANUAL DE GESTÃO 2025

☐ Ações Implementadas pela SMS-Rio em 2025

SUBPAV

Qualificação: Educação Permanente e Produtos Técnicos

- ✓ Elaboração da Carteira de Serviços da Rede de Atenção Psicossocial
- ✓ Documento Orientador para a Comissão de Prontuário



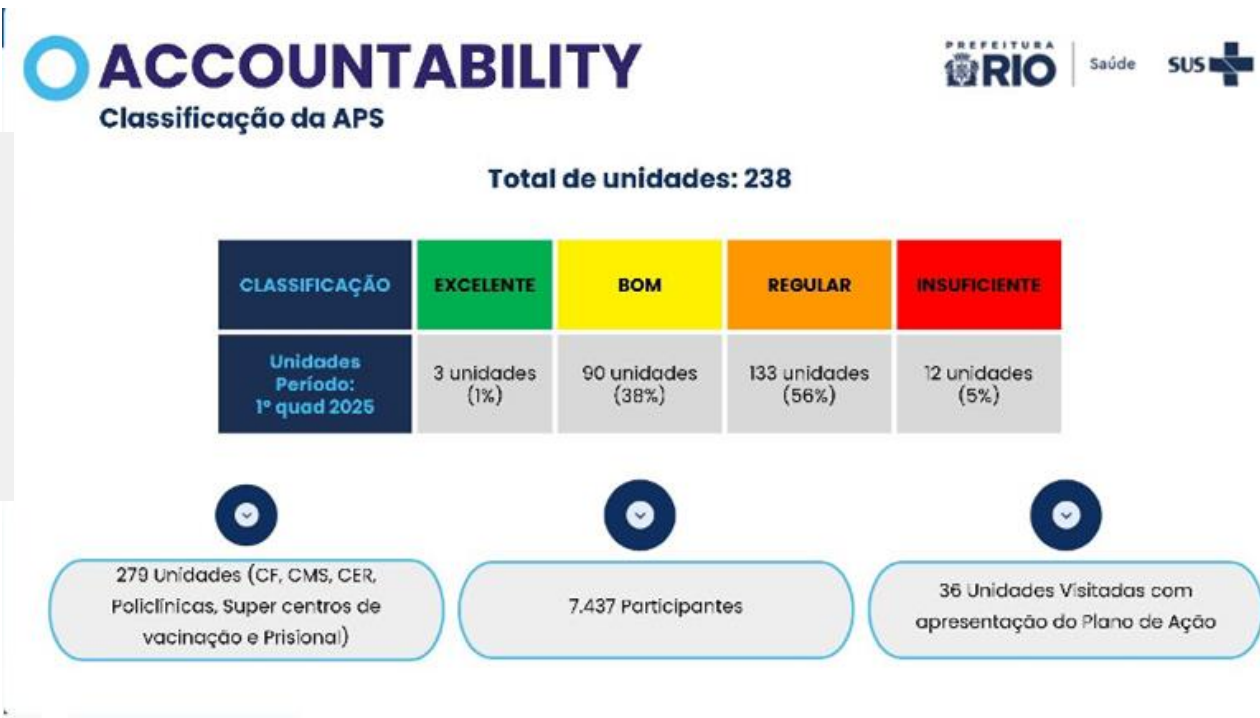
RELATÓRIO ANUAL DE GESTÃO 2025

☐ Ações Implementadas pela SMS-Rio em 2025

SUBPAV

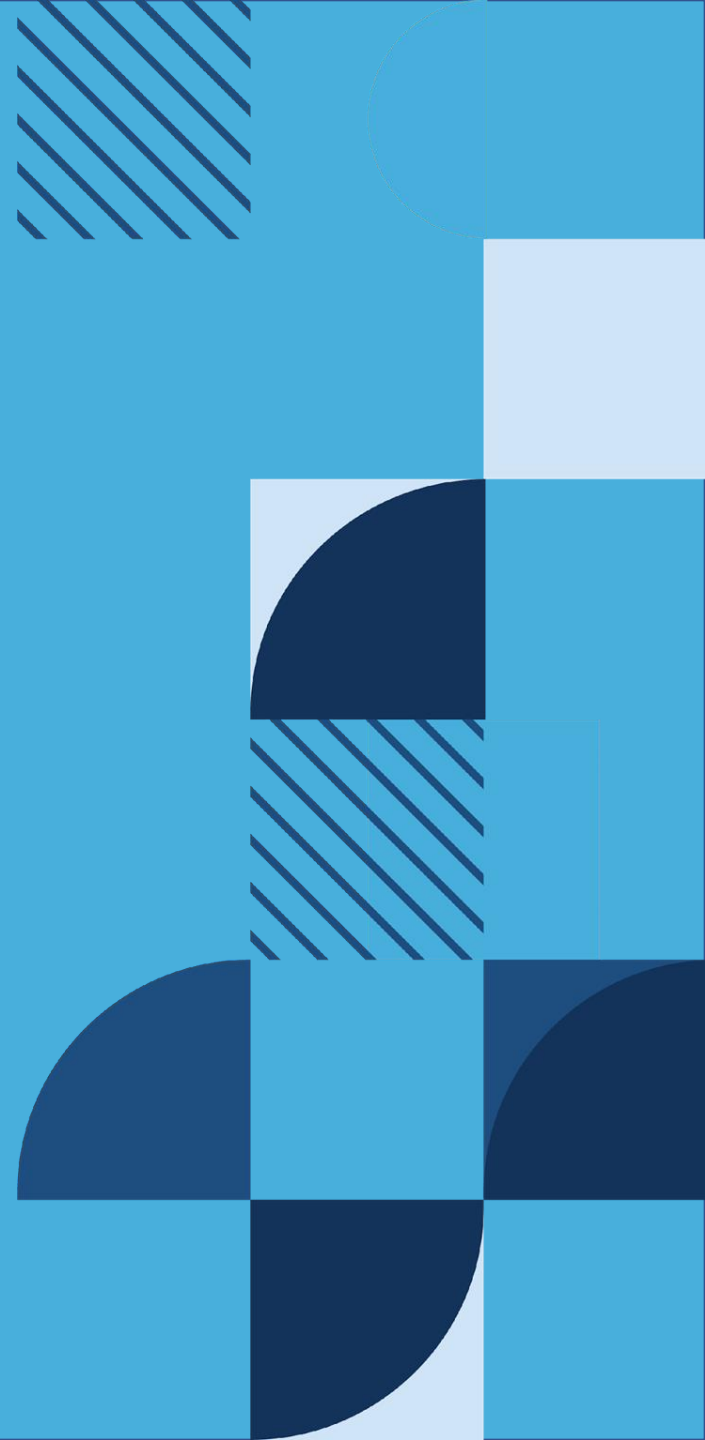
Melhoria Contínua da Qualidade

✓ Accountability com 7.437 participantes em 279 unidades



Fonte: S/SUBPAV/SIAP

Recomendações Para o Próximo Exercício



RELATÓRIO ANUAL DE GESTÃO 2025

SUBPAV

- Evolução do Registro Médico Eletrônico;
- Interoperabilidade entre os sistemas;
- Sustentabilidade financeira;
- Ampliação da rede: 3 unidades de APS e Super Centro da Zona Oeste;
- Interiorização do Programa de Residência Médica.

SUBHUE



RELATÓRIO ANUAL DE GESTÃO 2025

Ações Implementadas pela SMS-Rio em 2025

SUBHUE

PLANO DE TRABALHO 2025

Desenvolvimento do projeto básico para operacionalizar e manter serviços essenciais em diversas unidades de saúde sob termos de colaboração no âmbito do MROSC.

Iniciativas relacionadas a gestão :

HMEF: Gestão plena.

HMSA: Serviços de Urologia.

HMLJ: Serviços de Anestesia e Ortopedia.

HMPII: Gestão plena.

HMRF: Gestão plena.

HMAS: Gestão plena.

HMMC: CER Leblon, Neuro e Cardio.

HMSF: Serviços de Anestesia, Vascular e Ortopedia.

• Criação de ferramentas para **padronizar e estruturar a avaliação dos serviços das unidades hospitalares** .

visando monitorar e promover melhorias contínuas, assegurando qualidade, segurança e eficiência no atendimento em pronto socorros, hospitais e unidades de emergência, reforçando o compromisso com a excelência no cuidado a pacientes em situação crítica.



RELATÓRIO ANUAL DE GESTÃO 2025

Ações Implementadas pela SMS-Rio em 2025

SUBHUE

ATENÇÃO HOSPITALAR E MATERNIDADES

Ampliação do Termo de Cooperação Técnica da SMS / SUBHUE / SHPM - FIOCRUZ - CONSULADO DA FRANÇA para oferta de analgesia peridural.

- Participação nas discussões do Grupo Gestor da Saúde da População Negra da SMS com o objetivo de incluir as ações para **diminuição das iniquidades étnico-raciais na assistência às mulheres e crianças.**
- Reuniões com os Núcleos de Violência da SMS e de outras instituições, como MP e Defensoria Pública, com ênfase em violência obstétrica e violência sexual, além das demais violências sofridas pelas mulheres.
- Publicação da 1ª Edição do Manual de emergências obstétricas da SMS-Rio, Fórum conjunto maternidades/APS sobre mortalidade materna, Capacitação e parceria com serviço social -Entrega voluntária para adoção.



RELATÓRIO ANUAL DE GESTÃO 2025

Ações Implementadas pela SMS-Rio em 2025

SUBHUE

ATENÇÃO HOSPITALAR E MATERNIDADES

Programa Cegonha Carioca

Direitos Garantidos

- Acompanhamento pré-natal nas unidades da Atenção Primária
- Visita prévia à maternidade
- Enxoval para o bebê e transporte em ambulância no dia do parto

Acolhimento nas maternidades

- Equipe especializada para acolhimento e classificação de risco
- Acompanhante de escolha garantido
- Apoio para parto seguro e humanizado

Passaporte Cegonha

- Documento entregue na 1ª consulta do pré-natal
- Registra o acompanhamento e a maternidade de referência.



RELATÓRIO ANUAL DE GESTÃO 2025

Ações Implementadas pela SMS-Rio em 2025

SUBHUE

HOSPITAIS ESPECIALIZADOS

13.655 Leitos cedidos dos hospitais especializados para a regulação.

Incremento de ofertas de Leitos de Infectologia e Pneumologia com apoio em Saúde Mental, com obras de adequação e melhorias importantes, que viabilizou o aumento da sua capacidade instalada total de: 34 em 2020 para **84 em 2025**.

Implementação - oferta de cuidado integrado – OCI

Agilidade: Acesso mais rápido a consultas, exames e procedimentos especializados. **Integralidade:** Cuidado e completo, **Eficácia:** Integração de serviços.

- Total de Consultas ambulatoriais: 302.313
- Total de internações : 40.190
- Total de cirurgias realizadas: 27.904
- Total de exames de imagem 195.668

Programa Agora tem Especialistas, Portaria nº 7266/2025 do Ministério da Saúde, para HMBR com o objetivo de aumentar a oferta de procedimentos de média e alta complexidade em Ortopedia.



RELATÓRIO ANUAL DE GESTÃO 2025

Ações Implementadas pela SMS-Rio em 2025

SUBHUE

HOSPITAL CARDOSO FONTES

A gestão dos hospitais federais **Andaraí e Cardoso Fontes** representa um importante passo no fortalecimento da gestão do Sistema Único de Saúde (SUS) no município do Rio de Janeiro.

Inauguração da emergência 06 salas de triagem , 01 sala de procedimentos

INAUGURAÇÃO DAS SETORES ASSISTENCIAIS EM 2025

CTI Pediátrico do Hospital Cardoso Fontes;

- Abertura de leitos de Bronquiolite no Hospital Cardoso Fontes;
- Reforma do prédio administrativo;
- Abertura de leitos clínicos e cirúrgicos;
- Aquisição do tomógrafo de obesos.



RELATÓRIO ANUAL DE GESTÃO 2025

Ações Implementadas pela SMS-Rio em 2025

SUBHUE

HOSPITAL ANDARAÍ

A gestão dos hospitais federais **Andaraí** e **Cardoso Fontes** representa um importante passo no fortalecimento da gestão do Sistema Único de Saúde (SUS) no município do Rio de Janeiro.

Fevereiro de 2025: emergência provisória e o trauma ortopédico reabertos

INAUGURAÇÃO DOS SETORES

Março e abril de 2025: Abertura de Leitos CTI e Pós Operatório e instalação do novo tomógrafo

- Reabertura da emergência provisório
- Emergência adulto (definitiva) - 1º andar
- 10º andar - Clínica Médica
- CTQ Adulto e Infantil
- CTQ (Unidade terapia intensiva)
- 2º andar Ortopedia e Ambulatório de especialidades



RELATÓRIO ANUAL DE GESTÃO 2025

Ações Implementadas pela SMS-Rio em 2025

SUBHUE

SUPER CENTRO CARIOCA

Super Centro Carioca de Saúde ultrapassa **2,4 milhões de procedimentos** realizados e reduz tempo de espera na fila do SISREG **2.395.585 vagas ofertadas**

- 891.921 consultas realizadas
- 1.610.013 exames realizados
- 103.981 Procedimentos cirúrgicos realizados
- 7118. Próteses dentárias distribuídas



RELATÓRIO ANUAL DE GESTÃO 2025

Ações Implementadas pela SMS-Rio em 2025

SUBHUE

▪ CENTRO CARIOCA DO OLHO

- Atendimentos: **357.677**
- Procedimentos Cirúrgicos: 58.240
- Exames: 796.677
- Óculos Distribuídos: 67.391
- Total de Procedimentos: 1.279.985

▪ CENTRO CARIOCA DE ESPECIALIDADES

- Atendimentos: **493.891**
- Procedimentos Cirúrgicos: **45.741**
- Exames: **79.208**
- Próteses Dentárias Distribuídas: **6.044**
- Total de Procedimentos: **624.884**

▪ CENTRO CARIOCA DE DIAGNÓSTICO E TRATAMENTO POR IMAGEM

- Atendimentos: **40.353**
- Exames: **734.128**
- Total de Procedimentos: **774.481**



RELATÓRIO ANUAL DE GESTÃO 2025

Ações Implementadas pela SMS-Rio em 2025

SUBHUE

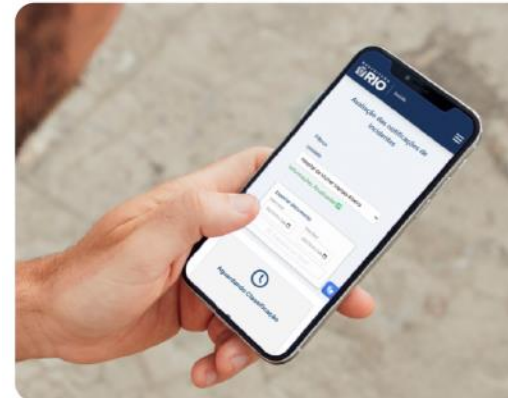
COMUNICAÇÃO E INOVAÇÃO

. Criação do **portal subhue** dashboards desenvolvidos para suas unidades de forma eficiente e centralizados em um único ambiente, com fácil acesso.

. Desenvolvimento **Ferramenta de notificação de incidentes** com acesso por desktop e smartphone via QR Code para realização de notificações de circunstância de risco e eventos relacionados à assistência.

. **Biblioteca Subhue** - Ambiente digital desenvolvido para centralizar e organizar o acervo documental produzido pela Subsecretaria.

. **Criação de dashboards** para acompanhamento em tempo real nos Casos de Internações de Longa Permanência e Casos Sociais , Projeto de Eficiência, Acompanhamento das parcerias, Produção de SIA e AIH , Editais, Aditivos, Apostilamentos , Ocupação Diária Hospitalar e nas Emergências , Monitoramento dos Incidentes por Arma e Fogo e Acidentes Automobilísticos .



RELATÓRIO ANUAL DE GESTÃO 2025

Ações Implementadas pela SMS-Rio em 2025

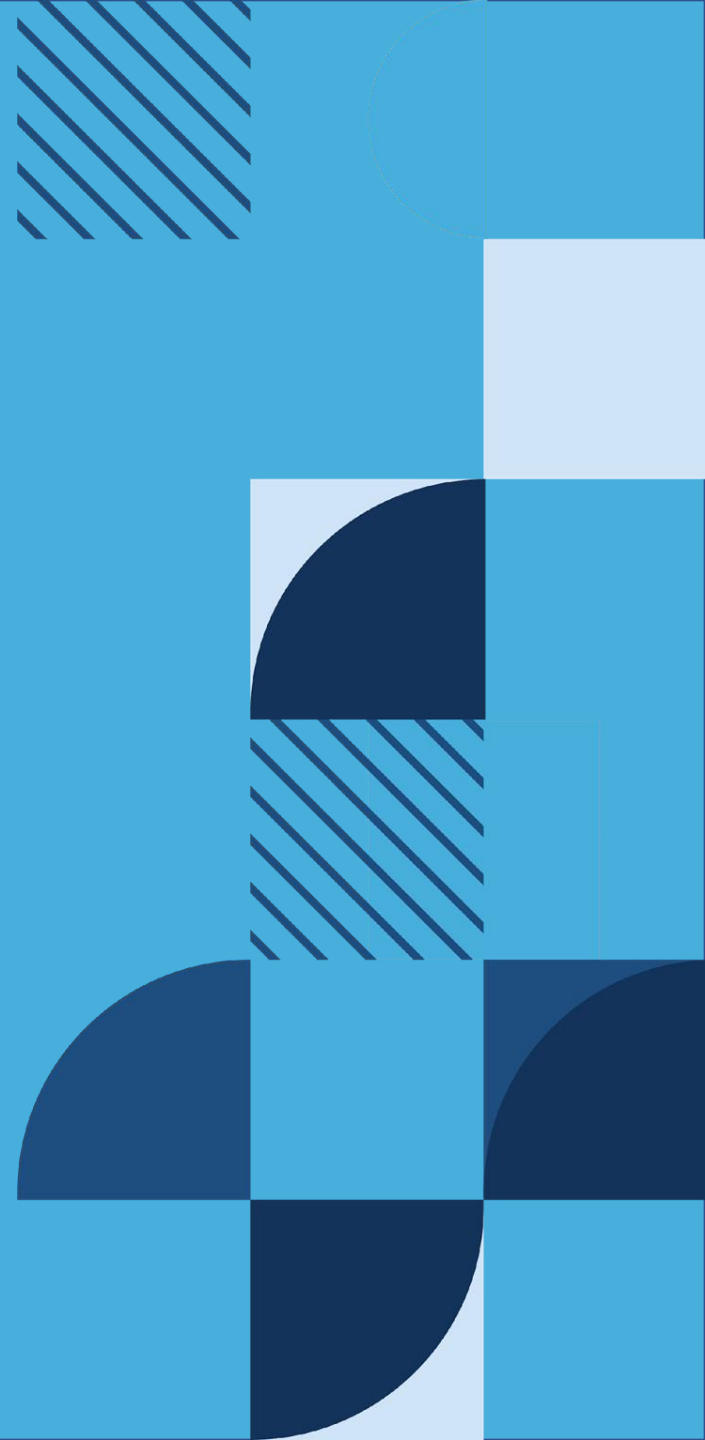
SUBHUE

PARQUE TECNOLÓGICO

- Navegação do SCCS
- Tomógrafo - Andaraí e Cardoso
- Ultrassom
- Arco em C
- Respirador e Monitor
- Sistema de monitoramento de leitos
- Sala de pré-parto Humanizado



Recomendações Para o Próximo Exercício



RELATÓRIO ANUAL DE GESTÃO 2026

SUBHUE

- Modernização do parque tecnológico com substituição de 6 Tomógrafos: Salgado Filho, Miguel Couto, Jesus, Pedro II, Rocha Faria e Rodolpho Rocco;
- Expansão do projeto de eficiência operacional para a redução da superlotação de porta para 33 unidades;
- Ampliação do Total de Usuários em Assitência à Intenação Domiciliar – AID -2026;
- Reformulação de Todos os Protocolos da Urgência e Emergência;
- Mapeamento dos processos de Toda a Rede de urgência e emergência com foco nas boas práticas e planejamento de demandas e recursos;

RELATÓRIO ANUAL DE GESTÃO 2026

SUBHUE

- Reformulação do 2º Manual de Emergência Obstétricas da SMS-Rio;
- Integração do HCl com Nosso Sistema de Prontuário Eletrônico;
- APP Minha Saúde da Gestante e Ampliação do Cegonha Carioca;
- Implantação de Atendimento Automatizado; Implantar serviço de atendimento automatizado via WhatsApp, no modelo consolidado no CCDTI;
- Implantação do Monitoramento da Abertura de Protocolos de AVC, Sepsis e IAM.

SUBGERAL



RELATÓRIO ANUAL DE GESTÃO 2025

❑ Ações Implementadas pela SMS-Rio em 2025

SUBGERAL

Minhasaude.rio

A ferramenta digital “minhasaude.rio”, atingiu a marca de 1 milhão de usuários em 2025. Entre as funcionalidades disponibilizadas pelo sistema, foi desenvolvido inicialmente o serviço de “Vacinas” para acesso aos registros vacinais, bem como à solicitação de vacinação domiciliar.

Através do aplicativo o carioca também é possível:

- ✓ Realizar agendamento de consultas;
- ✓ Acompanhar suas solicitações no Sistema de Regulação Ambulatorial;
- ✓ Visualizar seu histórico de internações e o tempo de espera para atendimentos nas unidades de urgência e emergência;
- ✓ Acessar dados clínicos, laudos de exames laboratoriais e de imagem e receitas médicas;
- ✓ Registrar e monitorar seus dados de saúde;
- ✓ Acessar teleconsulta na Atenção Primária à Saúde.



RELATÓRIO ANUAL DE GESTÃO 2025

❑ Ações Implementadas pela SMS-Rio em 2025

SUBGERAL

Telessaúde

Durante o ano de 2025 foi criado o Núcleo de Telessaúde no Supercentro Carioca de Saúde Digital, destinado à população carioca, sendo o mesmo pactuado pela Deliberação CIB-RJ nº10.562 de 13 de novembro de 2025. A iniciativa é fruto da parceria entre a Universidade Federal do Rio de Janeiro (UFRJ) e a Secretaria Municipal de Saúde do Rio de Janeiro (SMS-Rio), com financiamento do Ministério da Saúde.

O Núcleo vai ofertar especialidades estratégicas — Cardiologia, Ortopedia, Otorrinolaringologia, Ginecologia e Neuropediatria, integrado também ao aplicativo minhasaude.rio. Além dos serviços de saúde digital, desenvolverá atividades de ensino, pesquisa e inovação a eles associadas, com ênfase na operacionalização dos componentes da Telessaúde, incluindo teletriagem, teleconsultoria, telediagnóstico, teleducação, teleconsultas especializadas e telemonitoramento.



RELATÓRIO ANUAL DE GESTÃO 2025

☐ Ações Implementadas pela SMS-Rio em 2025

SUBGERAL

Sistema de Regulação

Em 2025, a SUBGERAL iniciou o desenvolvimento de seu Sistema de Regulação Ambulatorial de Alto Custo, com o objetivo de fortalecer a transparência e a governança do processo regulatório, garantir a regulação integral das linhas de cuidado e reduzir deslocamentos desnecessários dos pacientes na rede de atenção à saúde.

Entre as vantagens:

- Sistema próprio – Customizações e interoperabilidade ;
- Integração com o Núcleo de Telessaúde;
- Incorporação da Inteligência Artificial (IA);
- Novo conceito de fila com o novo status “Em análise” e;
- Segurança do acesso ao Sistema.



RELATÓRIO ANUAL DE GESTÃO 2025

☐ Ações Implementadas pela SMS-Rio em 2025

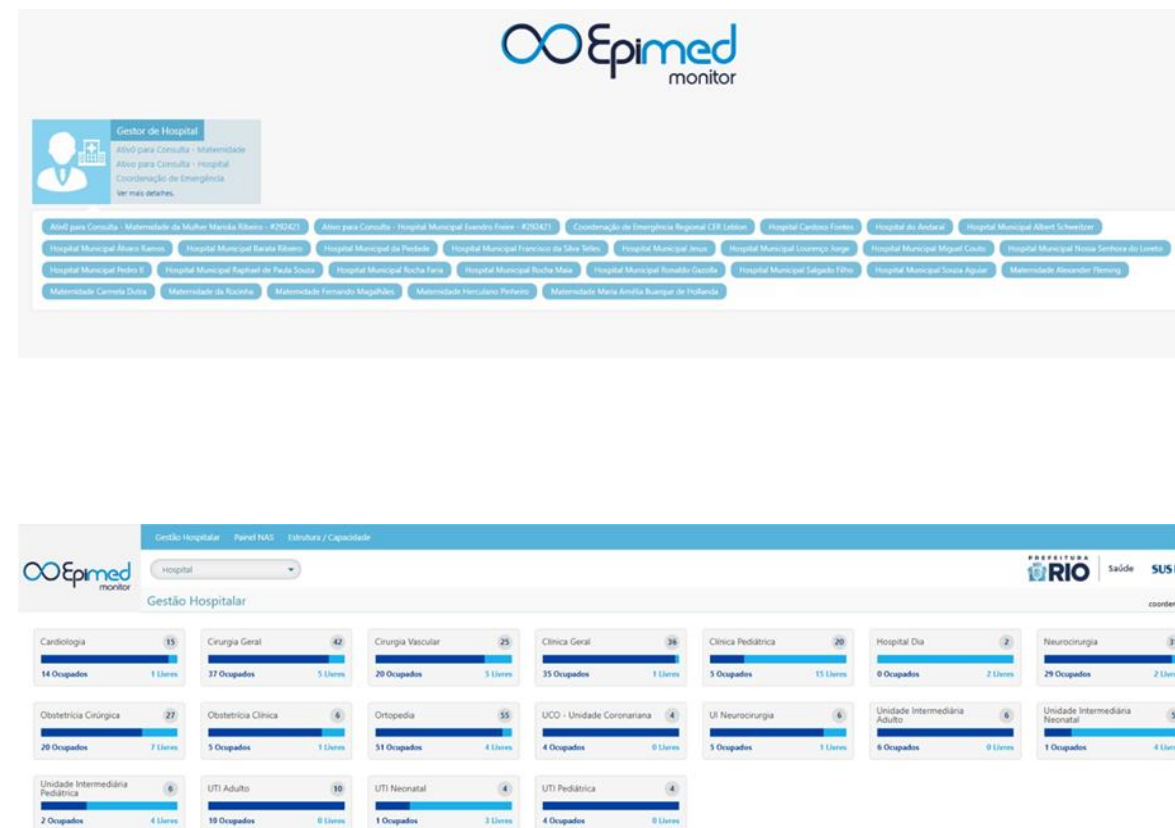
SUBGERAL

EPIMED

Em 2025, a SMS-Rio consolidou o Sistema EPIMED, plataforma de monitoramento e avaliação da eficiência e qualidade assistencial de hospitais, em sua rede hospitalar, mantendo a rotina de suporte e acompanhamento das atividades de capacitação das equipes locais de coletores, bem como avaliação sobre a integridade de dados no sistema em função da alimentação do mesmo.

Realizou quatro ciclos de avaliações de indicadores para verificação da performance clínica dos leitos de UTI e enfermaria com benchmarking entre todas as unidades vinculadas à EPIMED.

Destaca-se que os próprios representantes dos hospitais realizaram as apresentações, o que resultou em maior mobilização e esforço para compreensão dos dados e indicadores utilizados.



RELATÓRIO ANUAL DE GESTÃO 2025

❑ Ações Implementadas pela SMS-Rio em 2025

SUBGERAL

Padronização Prontuário Eletrônico do Paciente da Rede Hospitalar da SMS-Rio

Realizadas reuniões de trabalho entre SUBGERAL, SUBHUE, Rio Saúde e representantes das unidades hospitalares para melhoria da eficiência, acessibilidade e padronização do sistema TIMED de Prontuário Eletrônico do Paciente (PEP) da Rede Hospitalar do município do Rio de Janeiro.

Foram integrados os serviços de laboratório e imagem (Tomografia Computadorizada e outros exames de imagem PACS - *Picture Archiving and Communication System*) ao PEP TIMED, da Vitai, nos hospitais Municipais Ronaldo Gazolla, Salgado Filho, Miguel Couto, Lourenço Jorge, Francisco da Silva Telles e a UPA Madureira;
Resultados em 2025:

- ✓ 30 unidades hospitalares e de urgência e emergência contam com integração dos serviços de laboratório ao PEP TIMED;
- ✓ 9 unidades dispõem de integração dos serviços de imagem para Tomografia Computadorizada;
- ✓ 22 unidades possuem integração dos serviços de imagem por meio do sistema PACS.



Equipe HMMC e CER Leblon, Rio Saúde, Subgeral e VITAL reunida para definição das regras de desenvolvimento do score SAPS3 no PEP Timed



Encerramento das Atividades do GT – PEP/Vitai

RELATÓRIO ANUAL DE GESTÃO 2025

☐ Ações Implementadas pela SMS-Rio em 2025

SUBGERAL

Regulação, Contratualização de Serviços e Auditoria do SUS

Em 2025, destacamos os seguintes dados:

- ✓ Publicados 2 Editais de Chamamento Públicos (ambulatoriais e cirúrgicos na área de Oftalmologia e Ofertas de Cuidados Integrados);
- ✓ Realizadas 294 visitas de Supervisão e Auditoria;
- ✓ Incorporados R\$12.623.197,68 ao Teto Financeiro de Média e Alta Complexidades decorrentes de 11 habilitações efetivadas;
- ✓ A rede credenciada ofertou 380.309 consultas e exames ao sistema de regulação;
- ✓ 98,9% de aprovação no Sistema de Informação Ambulatorial SIA /SUS e 96,9% no Sistema de Informação Hospitalar/SUS;
- ✓ Em 2025 foram ofertadas 2.677.052 vagas de 1ª vez no SISREG, sendo 88% em unidades sob gestão municipal.



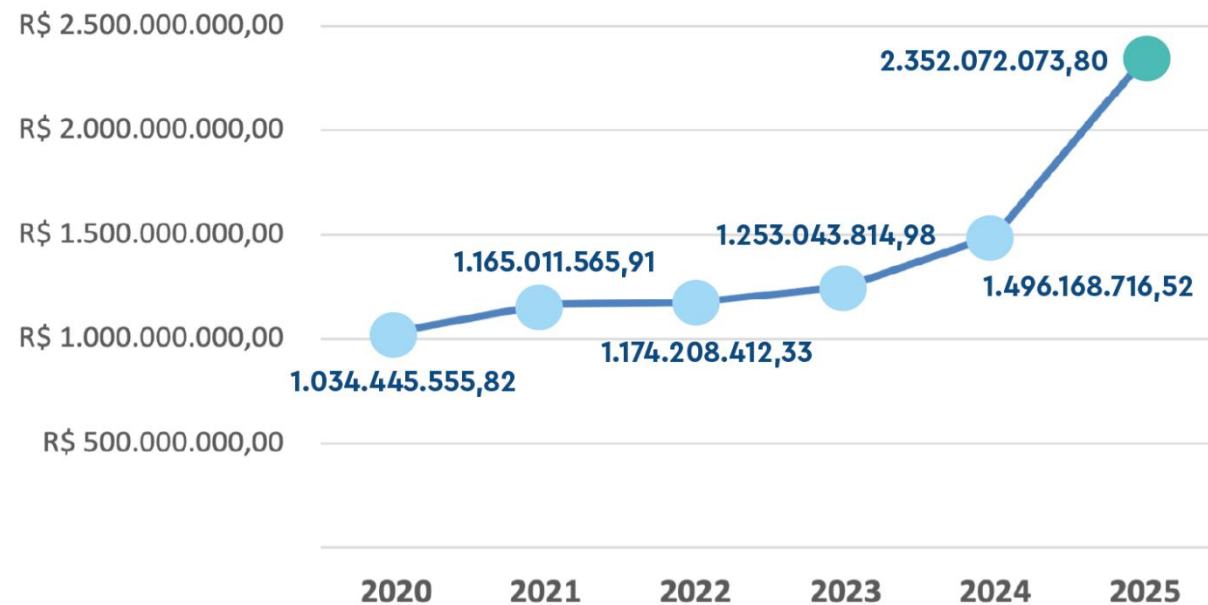
Equipe de Auditores em planejamento e execução de supervisão

RELATÓRIO ANUAL DE GESTÃO 2025

☐ Ações Implementadas pela SMS-Rio em 2025

SUBGERAL

Teto financeiro de média e alta complexidade da SMS-RIO - 2020-2025



Fonte: Fundo Nacional de Saúde - Sistema de Informação de Média e Alta Complexidade em Saúde (SISMAC), SMS-Rio, 2020-2025.ipsum

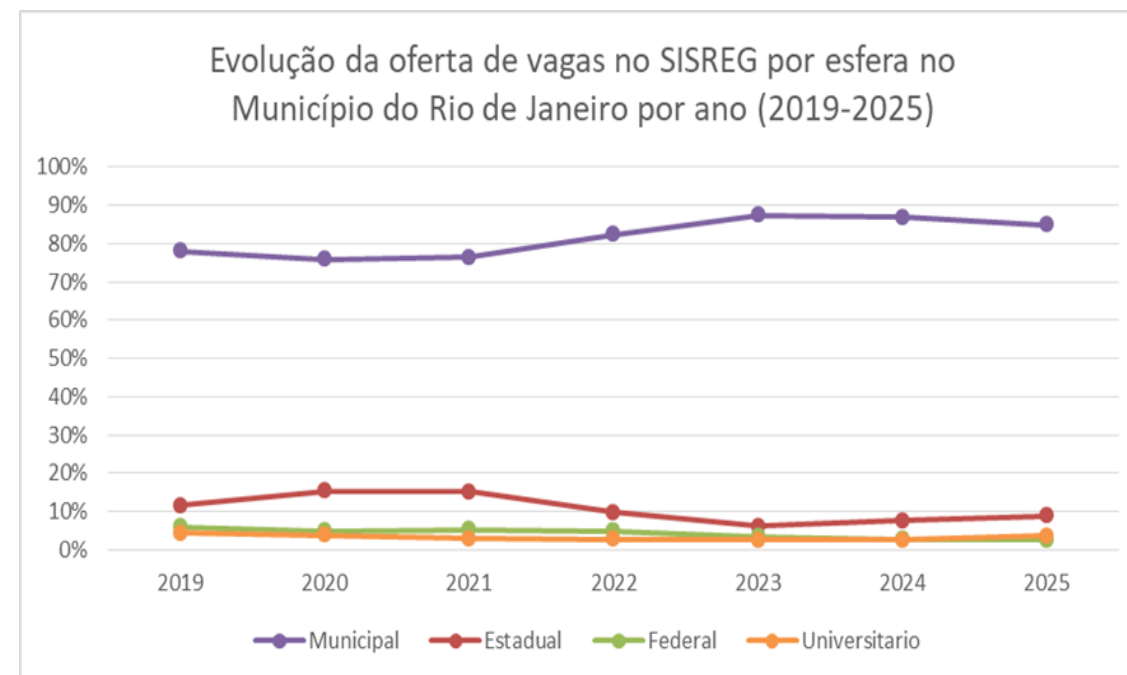
RELATÓRIO ANUAL DE GESTÃO 2025

☐ Ações Implementadas pela SMS-Rio em 2025

SUBGERAL

Regulação, Contratualização de Serviços e Auditoria do SUS

A oferta disponibilizada no SISREG é monitorada sistematicamente por indicadores estratégicos. Embora a curva de crescimento entre os anos de 2024 e 2025 não tenha apresentado grande incremento, a oferta anual de vagas em 2022 foi de 1.295.904, passando para 2.242.059 em 2025. A rede credenciada ofertou 380.309 consultas e exames ao sistema de regulação e as unidades sob gestão municipais representaram 88% do total da oferta ambulatorial.



RELATÓRIO ANUAL DE GESTÃO 2025

☐ Ações Implementadas pela SMS-Rio em 2025

SUBGERAL

Regulação, Contratualização de Serviços e Auditoria do SUS

Vaga Zero

A Coordenação da Regulação de Urgência e Emergência dispõe de ambulâncias para transportes de pacientes para Vaga Zero. Trata-se de regulação de transporte relacionado ao acesso imediato para pacientes com risco de morte ou lesão grave e irreversível, cuja situação é avaliada pelo médico regulador segundo o grau de urgência e prioridade de cada caso.

A Subgeral faz a gestão de 42 Ambulâncias de Suporte Básico – USB; 42 Ambulâncias de Suporte Avançado – ASA e 4 Ambulâncias Neonatal.

O indicador Tempo Médio de Disparo da Ambulância, que mede o tempo médio entre a solicitação e o disparo da ambulância, no ano de 2025, atingiu o resultado de 27 minutos, com desempenho positivo em relação a meta esperada de 40 minutos.



Recomendações Para o Próximo Exercício



RELATÓRIO ANUAL DE GESTÃO 2025

SUBGERAL

- Lançamento do Sistema de regulação;
- Implantação do Núcleo de Telessaúde em parceria com a UFRJ;
- Lançamento do Sistema de navegação do paciente com câncer (5 tipologias);
- Lançamento da nova plataforma do Sistema VagaZero;
- 100% das APACs emitidas digitalmente;
- Faturamento das OCIs via PEP (APS, AE e Hospitalar);
- Pesquisa *Net Promoter Score* - NPS da APS e RUE pelos usuários a cada ponto de contato.

SUBG



RELATÓRIO ANUAL DE GESTÃO 2025

SUBG

Zero Emergenciais

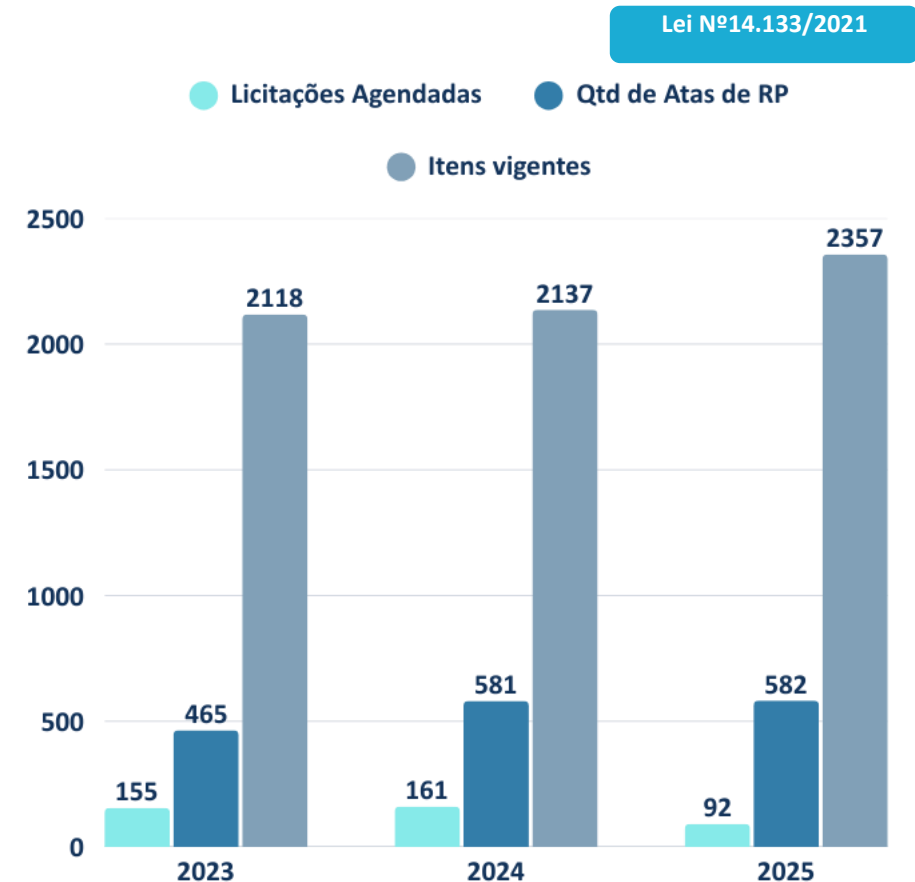
Zero contratações emergenciais de serviços.

Serviços Licitados

Todos os serviços licitados e com cobertura contratual.

Itens Vigentes

2378 itens vigentes na SMS em 2025



RELATÓRIO ANUAL DE GESTÃO 2025

Resultados das Ações de Qualificação Realizadas pela SMS
Acompanhamento das metas estabelecidas e dos resultados alcançados nas ações de qualificação

SUBG

2006 Servidores

Capacitação de servidores administrativos em gestão, atendimento ao usuário, sistemas de saúde e processos institucionais.

2097 profissionais de saúde

Treinamentos para maior resolutividade assistencial, padronização de práticas clínicas e qualificação do cuidado.

1873 Residentes e Bolsistas

Promover formação integrada, qualidade assistencial e desenvolvimento profissional.

RELATÓRIO ANUAL DE GESTÃO 2025

SUBG - PRIMARIZAÇÃO



780

Agente de Portaria



614

Agente de Recepção



337

Maqueiro



1731

Profissionais Ativos



65

Unidades de Saúde



- Redução dos Custos
- Aprimoramento da capacitação dos profissionais

- Melhoria no acolhimento dos usuários do SUS
- Acompanhamento da disponibilidade de profissionais nas unidades de saúde

Recomendações Para o Próximo Exercício



RELATÓRIO ANUAL DE GESTÃO 2025

SUBG

- Manter contratações emergenciais zeradas;
- Melhoria no monitoramento dos processos administrativos com uso de ferramentas tecnológicas de gestão e automatização;
- Aumentar a oferta de treinamentos e capacitações para os profissionais da Rede.

IVISA-Rio



RELATÓRIO ANUAL DE GESTÃO 2025

☐ Ações Implementadas pela SMS-Rio em 2025

IVISA-Rio

Instituto Municipal de Vigilância Sanitária, Vigilância de Zoonoses e Inspeção Agropecuária

Principais ações:

- ✓ Atuação estratégica na proteção da saúde da população e na prevenção de riscos sanitários relacionados a estabelecimentos, ambientes, produtos e serviços de interesse da saúde;
- ✓ Licenciamento de estabelecimentos;
- ✓ Monitoramento e coleta de produtos para análise laboratorial;
- ✓ Investigação de surtos e eventos adversos relacionados a produtos e serviços de interesse da saúde;
- ✓ Divulgação de informações sobre riscos sanitários e capacitação para setor regulado;
- ✓ Elaboração de normas para regulação de produtos e serviços.



RELATÓRIO ANUAL DE GESTÃO 2025

☐ Ações Implementadas pela SMS-Rio em 2025

IVISA-Rio

Saúde Humana

Ações implementadas:

- ✓ Fiscalização de 28 grandes eventos realizados no município, como o Réveillon, o Carnaval e eventos internacionais de grande porte, destacando-se o BRICS, fórum de líderes locais da COP 30, Fórum de Cidades Amazônicas, e Cúpula Mundial dos Prefeitos da C40;
- ✓ Repressão ao comércio de bebidas destiladas adulteradas com metanol;
- ✓ Fiscalização de depósitos clandestinos voltados ao comércio virtual de suplementos alimentares e cosméticos.



RELATÓRIO ANUAL DE GESTÃO 2025

☐ Ações Implementadas pela SMS-Rio em 2025

IVISA-Rio

Saúde Humana

Ações implementadas:

- ✓ Ações especiais como Projeto Shopping Legal, Programa de fiscalização de Piscinas Coletivas, Hotéis e similares, Clínicas de Hemodiálise, e Controle de Resíduos de Serviços de Saúde em Condomínios
- ✓ Investigação de 110 surtos causados por água/alimentos e 85 eventos adversos/queixas técnicas relacionados a medicamentos, tecnologias, e serviços de saúde;
- ✓ Atendimento de 92,4% das 11.527 denúncias/reclamações recebidas



RELATÓRIO ANUAL DE GESTÃO 2025

☐ Ações Implementadas pela SMS-Rio em 2025

IVISA-Rio

PRODUÇÃO FISCAL E LICENÇAS

EMITIDAS

- ✓ Realizadas 76.845 ações de fiscalização, representando incremento de 25,5% em relação a 2024;
- ✓ Emitidas 117.064 licenças sanitárias de funcionamento (LSF) , com aumento de 13,4% em relação a 2024, e 8,4% na arrecadação das taxas. A arrecadação total do órgão foi de R\$ 107.759.689,68, através de licenças, multas e cobrança de serviços.

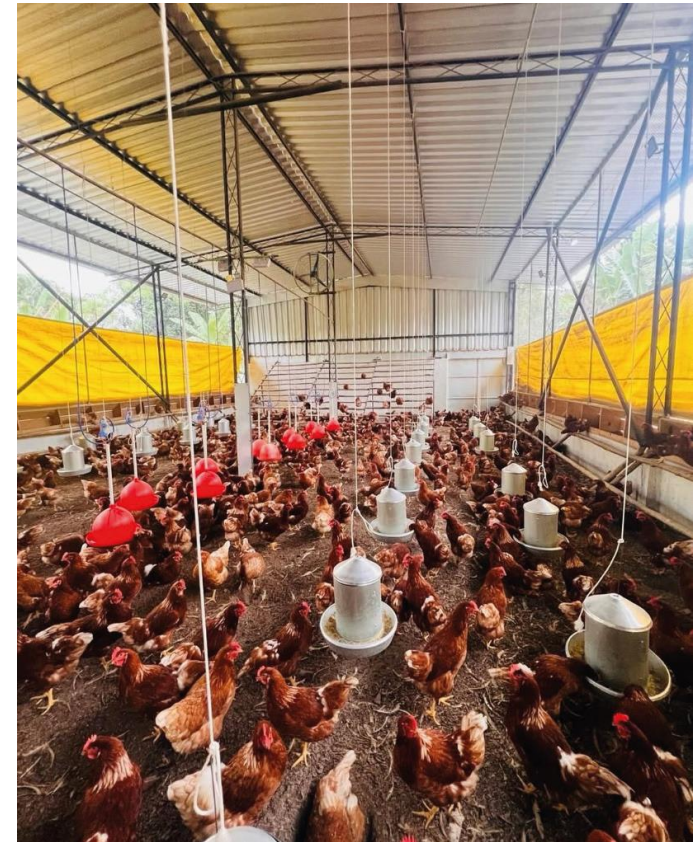
RELATÓRIO ANUAL DE GESTÃO 2025

☐ Ações Implementadas pela SMS-Rio em 2025

IVISA-Rio

INSPEÇÃO AGROPECUÁRIA

O Serviço de Inspeção Municipal do Rio de Janeiro – SIM-RIO obteve, em setembro de 2025, a aprovação do Ministério da Agricultura e Pecuária para integração ao SISBI-POA, permitindo que agroindústrias registradas no sistema municipal possam comercializar seus produtos em todo o território nacional.



Fonte: Sítio Santa Cândida — Disponível em: <https://www.instagram.com/p/DNwRnEcWl6m>

RELATÓRIO ANUAL DE GESTÃO 2025

☐ Ações Implementadas pela SMS-Rio em 2025

IVISA-Rio

ENSAIOS LABORATORIAIS

Foram realizados 107.723 ensaios em 2025, com acréscimo de 46,7% em relação à produção de 2024.

Como indicador do impacto das ações fiscalizatórias nos estabelecimentos de alimentos, o percentual de laudos insatisfatórios diminuiu de 44% em 2024 para 35,5% em 2025.

O LAPS coleta e analisa amostras para programas como o VIGIÁGUA (Programa Nacional de Controle da Água de Consumo Humano), e o PEMQSA (Programa Estadual de Monitoramento da Qualidade Sanitária dos Alimentos).



EXAMES	2023	2024	2025
Ensaio Realizados (Água/Alimentos)	66.184	73.421	107.723
Amostras coletadas (Água/Alimentos)	14.781	18.221	30.212

RELATÓRIO ANUAL DE GESTÃO 2025

☐ Ações Implementadas pela SMS-Rio em 2025

IVISA-Rio

PESQUISA APLICADA E EDUCAÇÃO SANITÁRIA

O Instituto promoveu cursos e palestras presenciais e remotas, totalizando 340 turmas e cerca de 9.000 participantes, além da realização de 18 eventos técnico-científicos. No âmbito da formação de profissionais para o Sistema Único de Saúde, o IVISA-Rio mantém dois Programas de Residência, com oferta anual de 20 vagas.

Nos cursos de aperfeiçoamento e especialização oferecidos 30 alunos elaboraram TCC sob a orientação técnica de profissionais do Instituto, e 9 receberam menção honrosa.



Recomendações Para o Próximo Exercício



RELATÓRIO ANUAL DE GESTÃO 2025

IVISA-Rio – 2026

- Incremento das fiscalizações em estabelecimentos classificados como de maior risco;
- Implementação de novo instrumento digital de coleta de dados – FOCO (Fiscalização Orientada por Critérios Objetivos) para avaliação do risco dos estabelecimentos, consolidando informações em sistema (SISFOCO) desenvolvido pelo IVISA-RIO;
- Padronização das informações, redução do uso de papel impresso e maior agilidade no processo de inspeção;
- Ampliação dos locais monitorados pelo LAPS;
- Atendimento, em até 72 horas, aos alertas sanitários emitidos por órgãos reguladores;
- Adequação da Inspeção Agropecuária Municipal para adesão ao SISBI-POV (Produtos de Origem Vegetal)

RDQA Casa Legislativa



RELATÓRIO ANUAL DE GESTÃO 2025

Prestação de Contas à Casa Legislativa

1º RDQA	2º RDQA	3º RDQA
17/06/2025	04/11/2025	

Dados da Produção dos Serviços do SUS



RELATÓRIO ANUAL DE GESTÃO 2025

☐ Produção da Atenção Primária

CENTRO DE SAÚDE /UNIDADE BÁSICA / UNIDADE MISTA - PRODUÇÃO ANO 2025	
AP	QUANTIDADE
10	5.123.779
21	3.878.106
22	2.865.783
31	11.635.693
32	6.814.138
33	10.549.891
40	7.071.287
51	9.444.961
52	10.120.009
53	6.856.911
TOTAL	74.360.558

Fontes: SIA - Sistema de Informações Ambulatoriais/Tabnet Municipal e SI-PNI - Sistema de Informação do Programa de Imunizações (Data da extração: 09/02/2026) e SISAB - Sistema de Informação em Saúde para a Atenção Básica (Data de extração: 26/01/2026)

RELATÓRIO ANUAL DE GESTÃO 2025

☐ Produção da Atenção Primária

PRODUÇÃO DA ATENÇÃO PRIMÁRIA	
Tipo de Produção	Quantidade
Atendimento Individual	16.073.664
Atividade Coletiva	259.493
Procedimentos	31.899.877
Visita Domiciliar	10.332.753
Total Geral	58.565.787

Fonte: Sistema de Informação para a Atenção Básica - SISAB. Data de extração:
26/01/2026.

RELATÓRIO ANUAL DE GESTÃO 2025

☐ Produção da Urgência e Emergência

TOTAL DE PROCEDIMENTOS AMBULATORIAIS SEGUNDO GRUPO DE PROCEDIMENTOS - ANO 2025	
GRUPO	PROCEDIMENTOS
03 - Total Procedimentos Clínicos	41.264.143
02 - Total Procedimentos com Finalidade Diagnóstica	26.497.999
01 - Total Ações de Promoção e Prevenção em Saúde	16.925.982
04 - Total Procedimentos Cirúrgicos	378.834
07 - Total Órteses, Próteses e Materiais Especiais	543.653
05 - Transplantes de órgãos, tecidos e células	1
Total Geral de Procedimentos	85.610.612

Fonte: SIA - Tabnet Municipal. Data de extração: 09/02/2026.

RELATÓRIO ANUAL DE GESTÃO 2025

☐ Produção Ambulatorial da Urgência e Emergência

PRODUÇÃO AMBULATORIAL DAS UNIDADES DE EMERGÊNCIA MRJ - ANO 2025	
UNIDADE DE PRONTO ATENDIMENTO - UPA	10.501.556
COORDENAÇÃO REGIONAL DE EMERGÊNCIA - CER	5.365.947
Total Geral	15.867.503

Fonte: SIA - Tabnet Municipal. Data de extração: 14/02/2026.

RELATÓRIO ANUAL DE GESTÃO 2025

☐ AIH Segundo Tipo de Especialidade

AIH SEGUNDO ESPECIALIDADE	
ANO 2025	
Obstétrica	48.980
Pediátrica	15.450
Clínico	40.245
Cirúrgico	65.793
Crônicos	672
Leito Dia	17.663
Outros	318
Psiquiátricos	2.147
Total Geral de AIH	191.268

Fonte: SIH Sistema de Informação Hospitalar - Tabnet Municipal.

Data da extração: 14/02/2026

RELATÓRIO ANUAL DE GESTÃO 2025

☐ Produção Ambulatorial Municipal Por Tipo de Estabelecimento

PRODUÇÃO AMBULATORIAL POR TIPO DE ESTABELECIMENTO	
TIPO DE UNIDADE	PROCEDIMENTOS
Hospital Geral	4.674.827
Hospital Especializado	980.198
Pronto Atendimento	14.591.041
Casa de Parto	21.106
TOTAL	20.267.172

Fonte: SIA - Tabnet Municipal. Data de extração: 14/02/2026.

RELATÓRIO ANUAL DE GESTÃO 2025

☐ Produção da Atenção Psicossocial

CENTRO DE ATENÇÃO PSICOSSOCIAL - PRODUÇÃO	
AP	QUANTIDADE
10	16.711
21	83.094
22	31.728
31	142.401
32	125.561
33	132.827
40	130.797
51	48.636
52	55.293
53	45.007
TOTAL	812.055

Fontes: SIA - Sistema de Informações Ambulatoriais/Tabnet Municipal e SI-PNI - Sistema de Informação do Programa de Imunizações (Data da extração: 09/02/2026) e SISAB - Sistema de Informação em Saúde para a Atenção Básica (Data de extração: 26/01/2026)

RELATÓRIO ANUAL DE GESTÃO 2025

☐ Produção da Atenção Ambulatorial Especializada e Hospitalar por Grupo de Procedimentos

TOTAL DE PROCEDIMENTOS AMBULATORIAIS SEGUNDO GRUPO DE PROCEDIMENTOS - ANO 2025	
GRUPO	PROCEDIMENTOS
03 - Total Procedimentos Clínicos	41.264.143
02 - Total Procedimentos com Finalidade Diagnóstica	26.497.999
01 - Total Ações de Promoção e Prevenção em Saúde	16.925.982
04 - Total Procedimentos Cirúrgicos	378.834
07 - Total Órteses, Próteses e Materiais Especiais	543.653
05 - Transplantes de órgãos, tecidos e células	1
Total Geral de Procedimentos	85.610.612

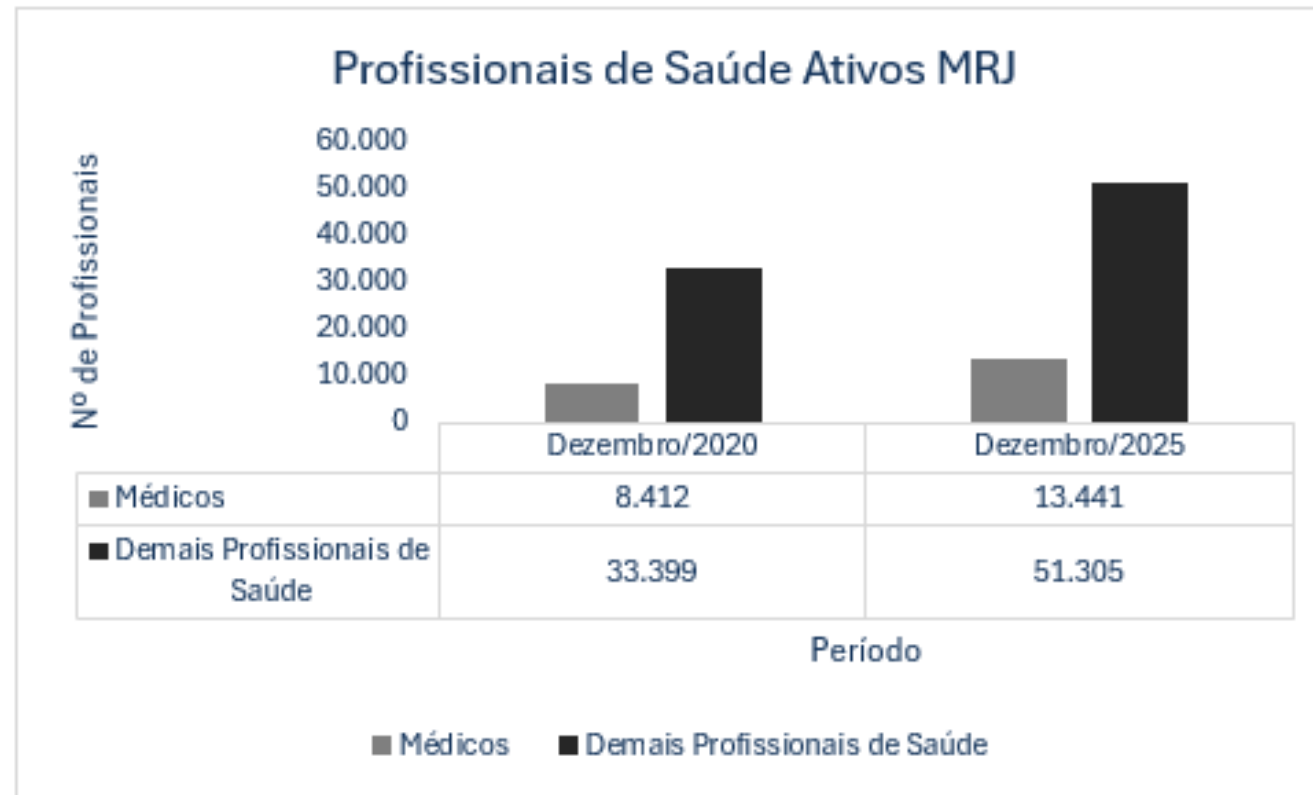
Fonte: SIA - Tabnet Municipal. Data de extração: 09/02/2026.

Profissionais Trabalhando no SUS



RELATÓRIO ANUAL DE GESTÃO 2025

❑ Profissionais de Saúde Trabalhando no SUS



Fonte: Cadastro Nacional de Estabelecimentos de Saúde - CNES

Data de extração: 23/02/2026.

Programação Anual de Saúde



RELATÓRIO ANUAL DE GESTÃO 2025

✓ Programação Anual de Saúde - 2025

INDICADOR	UNIDADE DE MEDIDA	META 2025	RESULTADO ANUAL	% META ALCANÇADA DA PAS
1.1.1. Número de mobiliário adquirido para Unidade de Atenção Primária	Número	50	0	0,00
1.1.2. Número de equipamento adquirido para Unidades de Atenção primária à Saúde	Número	2.000	854	42,70
1.2.1. Número de reforma, ampliação e readequação realizadas nas Unidades de APS	Número	25	6	24,00
1.3.2. Quantidade de equipamento adquirido para as Unidades de Vigilância em Saúde	Número	669*	3	0,45
1.4.1. Número de obra de construção, reforma e ampliação realizada	Número	8	31	387,50

Fonte: DIGISUS Gestor - Módulo Planejamento (DIGISUSGMP) - Consulta Online.

*Erro material na digitação. Meta correta = 69, que corresponderia a alcance de 4,34%

RELATÓRIO ANUAL DE GESTÃO 2025

✓ Programação Anual de Saúde - 2025

INDICADOR	UNIDADE DE MEDIDA	META 2025	RESULTADO ANUAL	% META ALCANÇADA DA PAS
1.5.1. Número de mobiliário adquirido para Unidades Hospitalares	Número	3.000	5.152	171,73
1.5.2. Número de equipamentos adquiridos para Unidades Hospitalares	Número	300	5.259	1.753
1.7.1. Número de equipamento adquirido para Unidade de Média Complexidade	Número	336	57	16,96
1.7.2. Número de mobiliário adquirido para Unidades de Média Complexidade	Número	200	0	0,00
1.9.1. Número de obra realizada na rede de Atenção Psicossocial	Número	6	6	100,00

RELATÓRIO ANUAL DE GESTÃO 2025

✓ Programação Anual de Saúde - 2025

INDICADOR	UNIDADE DE MEDIDA	META 2025	RESULTADO ANUAL	% META ALCANÇADA DA PAS
1.10.2. Número de Equipamento/Mobiliário Adquirido para as Unidades de Vigilância Sanitária e de controle de zoonoses	Número	65	1	1,54
2.1.1. Número de profissional qualificado para oferta de cuidados ao idoso	Número	836	1.536	183,73
2.2.1. Número de profissional qualificado no cuidado da criança	Número	264	2.620	992,42
2.3.1. Número de lata de fórmula láctea adaptada para lactentes expostos ao HIV menores de 06 meses distribuídas	Número	36.000	21.442	59,56
2.3.2. Número de teste rápido molecular para diagnóstico de tuberculose pulmonar realizado	Número	21.000	43.495	207,12

RELATÓRIO ANUAL DE GESTÃO 2025

✓ Programação Anual de Saúde - 2025

INDICADOR	UNIDADE DE MEDIDA	META 2025	RESULTADO ANUAL	% META ALCANÇADA DA PAS
2.3.3. Número de unidade dispensadora de medicamentos para doenças transmissíveis mantidas	Número	183	208	113,66
2.4.1. Número de ação de promoção/prevenção em saúde realizada pelas Unidades de Atenção Primária	Número	105.556	259.544	245,88
2.4.2. Número de jovem/adolescente inscrito no curso de formação – Rap da Saúde	Número	180	155	86,11
2.4.3. Unidade Escolar com ações de promoção da saúde/direitos sociais nas Escolas realizadas pelas Unidades de Atenção Primária	Número	1.591	1.586	99,69
2.4.4. Unidade de Atenção Primária à Saúde com oferta de hormonização para população transexual mantida	Número	40	100	250,00

RELATÓRIO ANUAL DE GESTÃO 2025

✓ Programação Anual de Saúde - 2025

INDICADOR	UNIDADE DE MEDIDA	META 2025	RESULTADO ANUAL	% META ALCANÇADA DA PAS
2.4.5. Número de Atividade da Política de Saúde Integral da População Negra realizada	Número	60	49	81,67
2.4.6. Número de unidade com tratamento para controle do tabagismo implantada/mantida	Número	250	243	97,20
2.4.7. Número de caso de violência notificado/acompanhado	Número	8.186	31.567	385,62
2.4.8. Percentual de fichas digitadas em tempo oportuno nos casos de violência de notificação imediata	Percentual	80	94,00	117,50
2.5.1. Número de dose de Imunobiológico do calendário vacinal de rotina, campanhas, bloqueios e vacinas especiais aplicadas	Número	5.000.000	5.827.237	116,54

RELATÓRIO ANUAL DE GESTÃO 2025

✓ Programação Anual de Saúde - 2025

INDICADOR	UNIDADE DE MEDIDA	META 2025	RESULTADO ANUAL	% META ALCANÇADA DA PAS
2.6.1. Percentual de doença de notificação compulsória imediatamente encerrada em até 60 dias	Percentual	90	99,00	110,00
2.7.1. Número de vistoria realizada nos imóveis da cidade	Número	8.461.914	12.297.072	145,32
2.8.1. Número de procedimentos para controle reprodutivo em cães e gatos realizados – controle	Número	16.800	12.025	71,58
2.8.2. Número de consulta clínica para diagnóstico de zoonoses realizado	Número	32.000	48.840	152,63
2.9.1. Número de atividade de fiscalização realizada	Número	85.484	76.845	89,89

RELATÓRIO ANUAL DE GESTÃO 2025

✓ Programação Anual de Saúde - 2025

INDICADOR	UNIDADE DE MEDIDA	META 2025	RESULTADO ANUAL	% META ALCANÇADA DA PAS
2.10.1. Número de leito qualificado de cuidado à gestante e ao bebê mantido	Número	388	388	100,00
2.10.2. Número de gestante atendida no Programa Cegonha Carioca	Número	36.000	34.044	94,57
2.10.3. Número de reunião do Cegonha Carioca realizada	Número	20	20	100,00
2.11.1 Percentual de consulta/exame marcado para até 90 dias da data de solicitação	Percentual	79	71,00	89,87
2.12.1. Número de Unidade de Média Complexidade informatizada.	Número	11	10	90,91

RELATÓRIO ANUAL DE GESTÃO 2025

✓ Programação Anual de Saúde - 2025

INDICADOR	UNIDADE DE MEDIDA	META 2025	RESULTADO ANUAL	% META ALCANÇADA DA PAS
2.13.1. Número de leito de terapia intensiva/enfermaria de retaguarda para a RUE qualificado/mantido	Número	216	216	100,00
2.14.1. Tempo médio de liberação de ambulância para casos de urgência das Unidades de Atenção Primária	Índice	40	27	67,50
2.15.1. Número de hospital com prontuário eletrônico implantado	Número	19	19	100,00
2.16.1. Número de unidade de Pronto Atendimento (UPA) / Coordenação de Emergência Regional (CER) com prontuário eletrônico implantada	Número	22	22	100,00
3.1.1. Número de Ciclo de Debates/Seminário de Avaliação e Monitoramento realizado	Número	266	286	107,52

RELATÓRIO ANUAL DE GESTÃO 2025

✓ Programação Anual de Saúde - 2025

INDICADOR	UNIDADE DE MEDIDA	META 2025	RESULTADO ANUAL	% META ALCANÇADA DA PAS
3.2.1. Número de usuário atendido – Primeira Infância Carioca	Número	3.704	17.863	482,26
3.3.1. Número de procedimento ambulatorial de Média Complexidade realizado	Número	21.136.114	48.521.755	229,57
3.4.1. Número de atendimento realizado nas Coordenações de Emergências Regionais (CER)	Número	778.000	1.016.045	130,60
3.5.1. Número de atendimento realizado nas Unidades de Pronto Atendimento (UPA)	Número	1.255.000	2.162.465	172,31
3.6.1. Número de exame de citopatológico de colo uterino realizado	Número	281.298	262.753	93,41

RELATÓRIO ANUAL DE GESTÃO 2025

✓ Programação Anual de Saúde - 2025

INDICADOR	UNIDADE DE MEDIDA	META 2025	RESULTADO ANUAL	% META ALCANÇADA DA PAS
3.6.2. Número de exame laboratorial realizado nas Unidades Ambulatoriais	Número	10.809.775	13.906.880	128,65
3.7.1. Número de exame realizado no Laboratório de diagnóstico de zoonoses	Número	73.000	198.890	272,45
3.7.2. Número de ensaio nas amostras coletadas realizado pelo Laboratório de controle de produtos	Número	90.000	107.723	119,69
3.8.1. Número de unidade com oferta de grupos educativos voltados a abordagem multidimensional ao idoso mantida	Número	250*	240	96,00
3.9.1. Número de usuário atendido pelo serviço de Atenção Domiciliar (SAD)	Número	5.024	4.248	84,55

RELATÓRIO ANUAL DE GESTÃO 2025

✓ Programação Anual de Saúde - 2025

INDICADOR	UNIDADE DE MEDIDA	META 2025	RESULTADO ANUAL	% META ALCANÇADA DA PAS
3.10.1. Número de usuário acompanhado pelos Centros de Saúde Mental	Número	35.214	29.264	83,10
3.11.1. Número de usuário residente nos serviços residenciais terapêuticos e nas moradias assistidas	Número	570	546	95,79
3.11.2. Número de usuário cadastrado nas bolsas de incentivo a desospitalização e de ressocialização	Número	320	551	172,19
3.12.1. Número de ação descentralizada de vigilância em saúde realizada.	Número	1.680	3.102	184,64
3.13.1. Número de bolsista graduando e pós-graduando qualificado	Número	1.873	1.873	100,00

RELATÓRIO ANUAL DE GESTÃO 2025

✓ Programação Anual de Saúde - 2025

INDICADOR	UNIDADE DE MEDIDA	META 2025	RESULTADO ANUAL	% META ALCANÇADA DA PAS
3.13.2. Número de servidor capacitado em Gestão e Educação em Saúde	Número	1.996	2.006	100,50
3.13.3. Número de profissional de Saúde treinado	Número	2.000	2.097	104,85
3.14.1. Percentual de auditorias realizadas dentro do prazo	Percentual	95	97,00	102,11
3.15.1. Número de Conselhos de Saúde administrados pela SMS	Número	11	11	100,00
4.1.1. Número de CAP apoiada – ações de descentralização	Número	10	10	100,00

RELATÓRIO ANUAL DE GESTÃO 2025

✓ Programação Anual de Saúde - 2025

INDICADOR	UNIDADE DE MEDIDA	META 2025	RESULTADO ANUAL	% META ALCANÇADA DA PAS
4.1.2. Número de equipe de Saúde implantada/mantida – CAP 1.0	Número	93	91	97,85
4.1.3. Número de equipe de Saúde implantada/mantida – CAP 2.1	Número	80	71	88,75
4.1.4. Número de equipe de Saúde implantada/mantida – CAP 2.2	Número	61	66	108,20
4.1.5. Número de equipe de Saúde implantada/mantida – CAP 3.1	Número	229	236	103,06
4.1.6. Número de equipe de Saúde implantada/mantida – CAP 3.2	Número	131	127	96,95

RELATÓRIO ANUAL DE GESTÃO 2025

✓ Programação Anual de Saúde - 2025

INDICADOR	UNIDADE DE MEDIDA	META 2025	RESULTADO ANUAL	% META ALCANÇADA DA PAS
4.1.7. Número de equipe de Saúde implantada/mantida – CAP 3.3	Número	225	192	85,33
4.1.8. Número de equipe de Saúde implantada/mantida – CAP 4.0	Número	173	145	83,82
4.1.9. Número de equipe de Saúde implantada/mantida – CAP 5.1	Número	201	170	84,58
4.1.10. Número de equipe de Saúde implantada/mantida – CAP 5.2	Número	200	169	84,50
4.1.11. Número de equipe de Saúde implantada/mantida – CAP 5.3	Número	121	110	90,91

RELATÓRIO ANUAL DE GESTÃO 2025

✓ Programação Anual de Saúde - 2025

INDICADOR	UNIDADE DE MEDIDA	META 2025	RESULTADO ANUAL	% META ALCANÇADA DA PAS
4.2.1. Número de Unidade de Atenção Primária que realiza a confecção de prótese dentária	Número	223	82	36,77
4.3.1. Número de unidade com acesso a serviços de telessaúde/conhecimento digital mantida	Número	250*	239	95,60
4.3.2. Número de solução tecnológica implantada	Número	1	1	100,00
4.4.1. Número de unidade farmacêutica distribuída à população	Número	1.300.000.000	668.847.111	51,45
4.5.1. Número de Centro de reabilitação implantado/mantido	Número	6	6	100,00

Fonte: DIGISUS Gestor - Módulo Planejamento (DIGISUSGMP) - Consulta Online.

*Erro material na meta pactuada: Total de Unidades APS = 241 /Alcance real da meta = 99,17

RELATÓRIO ANUAL DE GESTÃO 2025

✓ Programação Anual de Saúde - 2025

INDICADOR	UNIDADE DE MEDIDA	META 2025	RESULTADO ANUAL	% META ALCANÇADA DA PAS
4.5.2. Número de Policlínica implantada / mantida	Número	10	10	100,00
4.6.1. Número de Prótese dentária confeccionada	Número	3.360	5.610	166,96
4.7.1. Número de produto de tecnologia assistida distribuído	Número	550.000	561.643	102,12
4.8.1. Percentual de unidade de Saúde prestadora de serviços ao SUS municipal contratualizada	Percentual	98	100,00	102,04

RELATÓRIO ANUAL DE GESTÃO 2025

✓ Programação Anual de Saúde - 2025

INDICADOR	UNIDADE DE MEDIDA	META 2025	RESULTADO ANUAL	% META ALCANÇADA DA PAS
4.9.1. Número de Centro de Inteligência Epidemiológica (CIE) implantado/mantido	Número	1	1	100,00
4.9.2. Número de equipe de resposta rápida implantada/mantida	Número	10	10	100,00
4.9.3. Percentual de amostra laboratorial coletada em Unidade sentinela nos casos de Síndrome gripal e arbovirose	Percentual	80	99,71	124,64

RELATÓRIO ANUAL DE GESTÃO 2025

Programação Anual de Saúde – 2025

☐ ATENÇÃO PRIMÁRIA À SAÚDE

- ✓ **Capacitação Profissional:** 1.536 profissionais treinados para o cuidado à pessoa idosa (183,73% da meta) e 2.620 para o cuidado à criança (992,42% da meta);
- ✓ **Diagnostico e Medicamentos:** 43.495 testes para o diagnóstico precoce da tuberculose realizados (207,12% da meta) e 208 unidades com dispensação de medicamentos para doenças transmissíveis (113.66% da meta);
- ✓ **Saúde e Equidade:** 100 unidades com oferta de serviços de hormonização para a população transexual (250% da meta) e 243 unidades ofertando tratamento para controle do tabagismo (97,20%);
- ✓ **Promoção e Prevenção:** 259.544 ações de promoção e prevenção realizadas (245, 88% da meta) e 1.586 escolas atendidas com ações de prevenção, promoção da saúde e direitos sociais pelas unidades de saúde vinculadas (99.69% da meta);
- ✓ **Enfrentamento às Violências:** 31.567 casos de violência notificados e acompanhados (385,62% da meta pactuada);

RELATÓRIO ANUAL DE GESTÃO 2025

Programação Anual de Saúde – 2025

☐ ATENÇÃO PRIMÁRIA À SAÚDE

- ✓ **Tecnologia e Reabilitação:** 6 Centros de reabilitação implantados/mantidos (100% da meta) e 561.643 produtos de tecnologia assistiva distribuídos (102,12% da meta);
- ✓ **Saúde Bucal:** 5.610 próteses dentárias entregues (166,96% da meta).

☐ SAÚDE MENTAL

- ✓ **Infraestrutura e Atendimento:** 6 unidades com obras realizadas (100% da meta) e 29.264 usuários atendidos (83,10% do esperado);
- ✓ **Desinstitucionalização:** 551 usuários beneficiados com bolsas de incentivo à desospitalização (172,19% da meta) e 546 usuários mantidos em Serviços Residenciais Terapêuticos (95,79% da meta).

RELATÓRIO ANUAL DE GESTÃO 2025

Programação Anual de Saúde – 2025

VIGILÂNCIA EM SAÚDE

- ✓ **Imunização:** 5.827.237 doses de imunobiológicos administradas (116,54% da meta);
- ✓ **Controle de Vetores e Doenças:** 12.297.072 vistorias realizadas nos imóveis da cidade (145,32% da meta), 91,71% do percentual de amostra laboratorial coletada em Unidade sentinela nos casos de Síndrome Gripal e Arbovirose (124,64% da meta) e 99% dos casos de doenças de notificação compulsória encerrados no prazo de até 60 dias (110% da meta);
- ✓ **Detecção Precoce e Monitoramento:** 1 Centro de Inteligência Epidemiológica mantido (100% da meta) e 10 equipes de resposta rápida implantadas/mantidas (100% da meta).

ATENÇÃO HOSPITALAR, URGÊNCIA E EMERGÊNCIA

- ✓ **Infraestrutura e Equipamentos:** 31 unidades com obras realizadas (387,50% da meta) e aquisição de 5.529 equipamentos (1.753% da meta) e 5.512 mobiliários (183,73% da meta);

RELATÓRIO ANUAL DE GESTÃO 2025

Programação Anual de Saúde – 2025

ATENÇÃO HOSPITALAR, URGÊNCIA E EMERGÊNCIA

- ✓ **Saúde Materno Infantil:** 34.105 gestantes atendidas pelo Programa Cegonha Carioca (94,74% da meta) e 388 leitos para o cuidado materno-infantil mantidos (100% da meta);
- ✓ **Assistência Intensiva:** 216 leitos de terapia intensiva mantidos (100% da meta);
- ✓ **Produção Assistencial:** 1.016.045 atendimentos realizados nas Coordenações de Emergência Regionais – CERs (130,60% da meta) e 2.162.465 atendimentos realizados nas Unidades de Pronto Atendimento – UPAs (172,13% da meta);
- ✓ **Atenção Domiciliar:** 4.248 usuários assistidos pelo Programa de Atenção Domiciliar – PADI (84,55% da meta).

VIGILÂNCIA SANITÁRIA

- ✓ **Inspeção Sanitária:** 76.845 atividades de fiscalização realizadas (89.89% da meta);

RELATÓRIO ANUAL DE GESTÃO 2025

Programação Anual de Saúde – 2025

☐ VIGILÂNCIA SANITÁRIA

- ✓ **Prevenção e Promoção da Saúde:** 48.840 consultas clínicas para o diagnóstico de zoonoses realizadas (152,63% da meta), 198.890 exames realizados no Laboratório de Diagnóstico de Zoonoses (272,45% da meta) e 107.723 ensaios realizados nas amostras coletadas pelo Laboratório de controle de produtos (119.69% da meta).

☐ GESTÃO

- ✓ **Qualificação Profissional:** 1.873 bolsistas de graduação e pós graduação qualificados (100% da meta), 2.097 profissionais de saúde treinados (104,85% da meta) e 2.006 servidores capacitados em Gestão e Educação em saúde (100,50% da meta).

RELATÓRIO ANUAL DE GESTÃO 2025

Programação Anual de Saúde – 2025

☐ REGULAÇÃO

- ✓ **Avaliação e Controle:** 97% do número de auditoria realizada dentro prazo estabelecido no cronograma de visitas (102,11% da meta);
- ✓ **Gestão e Planejamento:** 100% do percentual de unidade de Saúde prestadora de serviços ao SUS municipal contratualizada (102,04% da meta);
- ✓ **Regulação de Urgência:** redução do tempo médio para liberação de ambulância para casos de urgência das Unidades de Atenção Primária para 27 minutos (inferior ao pactuado – 40 min).

Execução Orçamentária e Financeira



RELATÓRIO ANUAL DE GESTÃO 2025

✓ Execução Orçamentária e Financeira

BLOCO DE FINANCIAMENTO	PROGRAMAS DE TRABALHO	VALOR TRANSFERIDO EM 2024 (FONTE: FNS)	VALOR EXECUTADO
ESTRUTURAÇÃO DA REDE DE SERVIÇOS PÚBLICOS DE SAÚDE (INVESTIMENTO)	1030151198581 - ESTRUTURAÇÃO DA REDE DE SERVIÇOS DE ATENÇÃO PRIMÁRIA DE SAÚDE	R\$ 15.040.146,00	R\$ 14.742.349,39
	1030250188535 - ESTRUTURAÇÃO DA REDE DE SERVIÇOS DE ATENÇÃO PRIMÁRIA DE SAÚDE	R\$ 4.999.792,00	R\$ 2.797.500,00

RELATÓRIO ANUAL DE GESTÃO 2025

✓ Execução Orçamentária e Financeira

BLOCO DE FINANCIAMENTO	PROGRAMAS DE TRABALHO	VALOR TRANSFERIDO EM 2025 (FONTE: FNS)	VALOR EXECUTADO
MANUTENÇÃO DAS AÇÕES E SERVIÇOS PÚBLICOS DE SAÚDE (CUSTEIO)	10122502100UW – ASSISTÊNCIA FINANCEIRA COMPLEMENTAR AOS ESTADOS, AO DISTRITO FEDERAL E AOS MUNICÍPIOS PARA O PAGAMENTO DO PISO SALARIAL DOS PROFISSIONAIS DE ENFERMAGEM	R\$ 96.715.094,08	R\$ 95.158.968,98
	10301501900UC – TRANSFERÊNCIA AOS ENTES FEDERATIVOS PARA O PAGAMENTO DOS VENCIMENTOS DOS AGENTES COMUNITÁRIOS DE SAÚDE	R\$ 299.859.648,00	R\$ 299.859.648,00
	1030150192219A -PISO DA ATENÇÃO PRIMÁRIA EM SAÚDE	R\$ 543.150.753,04	R\$ 543.150.753,04
	10301511921CE – IMPLEMENTAÇÃO DE POLÍTICAS DE ATENÇÃO PRIMÁRIA À SAÚDE - NACIONAL	R\$ 1.806.615,65	R\$ 1.806.615,65

RELATÓRIO ANUAL DE GESTÃO 2025

✓ Execução Orçamentária e Financeira

BLOCO DE FINANCIAMENTO	PROGRAMAS DE TRABALHO	VALOR TRANSFERIDO EM 2025 (FONTE: FNS)	VALOR EXECUTADO
MANUTENÇÃO DAS AÇÕES E SERVIÇOS PÚBLICOS DE SAÚDE (CUSTEIO)	1030150192E89 - INCREMENTO TEMPORÁRIO AO CUSTEIO DOS SERVIÇOS DE ATENÇÃO PRIMÁRIA EM SAÚDE PARA CUMPRIMENTO DAS METAS - NACIONAL	R\$ 28.124.294,00	R\$ 28.124.294,00
	10302501821CD – IMPLEMENTAÇÃO DE POLÍTICAS DE ATENÇÃO ESPECIALIZADA A SAÚDE	R\$ 60.000,00	R\$ 60.000,00
	1030250182E90 - INCREMENTO TEMPORÁRIO AO CUSTEIO DOS SERVIÇOS DE ASSITÊNCIA HOSPITALAR E AMBULATORIAL PARA CUMPRIMENTO DAS METAS - NACIONAL	R\$ 2.985.272,00	R\$ 2.985.272,00
	1030250188585 - ATENÇÃO À SAÚDE DA POPULAÇÃO PARA PROCEDIMENTOS NO MAC	R\$ 2.573.342.466,22	R\$ 2.573.342.466,22

RELATÓRIO ANUAL DE GESTÃO 2025

✓ Execução Orçamentária e Financeira

BLOCO DE FINANCIAMENTO	PROGRAMAS DE TRABALHO	VALOR TRANSFERIDO EM 2025 (FONTE: FNS)	VALOR EXECUTADO
MANUTENÇÃO DAS AÇÕES E SERVIÇOS PÚBLICOS DE SAÚDE	10303501720AE - PROMOÇÃO DA ASSISTÊNCIA FARMACÊUTICA E INSUMOS ESTRATÉGICOS NA ATENÇÃO PRIMÁRIA EM SAÚDE	R\$ 52.121.398,50	R\$ 52.121.398,50
	10304512320AB – INCENTIVO FINANCEIRO AOS ESTADOS, DISTRITO FEDERAL E MUNICÍPIOS PARA EXECUÇÃO DAS AÇÕES DE VIGILÂNCIA SANITÁRIA	R\$ 3.726.569,00	R\$ 3.726.569,00
	10305512300UB – TRANSFERÊNCIA AOS ENTES FEDERATIVOS PARA O PAGAMENTO DOS VENCIMENTOS DOS AGENTES DE COMBATE ÀS ENDEMIAS	R\$ 86.635.296,00	R\$ 86.635.296,00
	10305512320AL – APOIO AOS ESTADOS, DISTRITO FEDERAL E MUNICÍPIOS PARA VIGILÂNCIA EM SAÚDE	R\$ 37.714.793,23	R\$ 37.714.793,23

RELATÓRIO ANUAL DE GESTÃO 2025

✓ Execução Orçamentária e Financeira

BLOCO DE FINANCIAMENTO	PROGRAMAS DE TRABALHO	VALOR TRANSFERIDO EM 2025 (FONTE: FNS)	VALOR EXECUTADO
MANUTENÇÃO DAS AÇÕES E SERVIÇOS PÚBLICOS DE SAÚDE (CUSTEIO)	10305512320AL – INCENTIVO FINANCEIRO AOS ESTADOS, DISTRITO FEDERAL E MUNICÍPIOS PARA A VIGILÂNCIA EM SAÚDE	R\$ 3.893.697,72	R\$ 3.893.697,72
	10306513320QH – IMPLEMENTAÇÃO DA SEGURANÇA ALIMENTAR E NUTRICIONAL NA SAÚDE	R\$ 184.176,69	R\$ 184.176,69

RELATÓRIO ANUAL DE GESTÃO 2025

RREO – Demonstrativo Contábil das Despesas com Ações e Serviços Públicos de Saúde Período: Janeiro a Dezembro de 2025

Despesas com Ações e Serviços Públicos de Saúde (ASPS) – Por Subfunção e Categoria Econômica	Dotação Inicial	Dotação Atualizada (c)	Despesas Empenhadas		Despesas Liquidadas		Despesas Pagas		Inscritas em Restos a Pagar não Processados (g)
			Até o bimestre (d)	% (d/c) x 100	Até o bimestre (e)	% (e/c) x 100	Até o bimestre (f)	% (f/c) x 100	
Atenção Básica (IV)	995.135.197,00	1.078.019.087,07	1.074.053.177,73	99,63	1.073.552.203,69	99,59	1.045.691.531,40	97,00	500.974,04
Despesas Correntes	988.333.197,00	1.074.299.503,77	1.070.333.594,43	99,63	1.069.840.089,69	99,58	1.041.990.197,40	96,99	493.504,74
Despesas de Capital	6.802.000,00	3.719.583,30	3.719.583,30	100,00	3.712.114,00	99,80	3.701.334,00	99,51	7.469,30
Assistência Hospitalar e Ambulatorial (V)	2.935.380.303,00	2.711.949.190,82	2.692.790.792,38	99,29	2.678.591.813,55	98,77	2.622.823.482,31	96,71	14.198.978,83
Despesas Correntes	2.929.378.023,00	2.693.314.111,33	2.675.134.331,56	99,33	2.661.258.262,83	98,81	2.605.489.931,59	96,74	13.876.068,73
Despesas de Capital	6.002.280,00	18.635.079,49	17.656.460,82	94,75	17.333.550,72	93,02	17.333.550,72	93,02	322.910,10
Suporte Profilático e Terapêutico (VI)	34.670.248,00	28.054.470,79	28.054.470,79	100,00	28.009.470,79	99,84	28.009.456,97	99,84	45.000,00
Despesas Correntes	34.670.248,00	28.054.470,79	28.054.470,79	100,00	28.009.470,79	99,84	28.009.456,97	99,84	45.000,00
Despesas de Capital	0,00	0,00	0,00	0,00	0,00	0,00	0,00	0,00	0,00
Vigilância Sanitária (VII)	6.001.314,00	12.429.430,44	12.244.056,87	98,51	12.244.056,87	98,51	8.376.002,88	67,39	0,00
Despesas Correntes	5.998.314,00	12.426.430,44	12.244.056,87	98,53	12.244.056,87	98,53	8.376.002,88	67,40	0,00
Despesas de Capital	3.000,00	3.000,00	0,00	0,00	0,00	0,00	0,00	0,00	0,00
Vigilância Epidemiológica (VIII)	1.414.000,00	1.279.924,29	1.270.169,96	99,24	1.238.729,96	96,78	1.229.403,14	96,05	31.440,00
Despesas Correntes	1.409.000,00	1.279.858,65	1.270.134,32	99,24	1.238.694,32	96,78	1.229.367,50	96,05	31.440,00
Despesas de Capital	5.000,00	65,64	35,64	54,30	35,64	54,30	35,64	54,30	0,00
Alimentação e Nutrição (IX)	0,00	0,00	0,00	0,00	0,00	0,00	0,00	0,00	0,00
Despesas Correntes	0,00	0,00	0,00	0,00	0,00	0,00	0,00	0,00	0,00
Despesas de Capital	0,00	0,00	0,00	0,00	0,00	0,00	0,00	0,00	0,00
Outras Subfunções (X)	146.435.698,00	120.801.243,18	118.951.983,33	98,47	116.123.487,62	96,13	115.534.381,77	95,64	2.828.495,71
Despesas Correntes	145.434.698,00	120.199.312,02	118.351.052,18	98,46	115.707.236,62	96,26	115.118.130,77	95,77	2.643.815,56
Despesas de Capital	1.001.000,00	601.931,16	600.931,15	99,83	416.251,00	69,15	416.251,00	69,15	184.680,15
Total (XI) = (IV + V + VI + VII + VIII + IX + X)	4.119.036.760,00	3.952.533.346,59	3.927.364.651,06	99,36	3.909.759.762,48	98,92	3.821.664.258,47	96,69	17.604.888,58

Emendas Parlamentares



RELATÓRIO ANUAL DE GESTÃO 2025

✓ Emendas Parlamentares

ANO PROPOSTA	IDENTIFICADOR	VALORES			MONITORAMENTO				
	OBJETO	VALOR DA PROPOSTA	VALOR EMPENHADO	VALOR DESEMBOLSADO	SITUAÇÃO	DATA DA FINALIZAÇÃO	DATA PROVÁVEL FINALIZAÇÃO	% EXECUÇÃO	AÇÕES
2025	Incremento da Média e Alta Complexidade (MAC)	300.000,00	300.000,00	300.000,00	Executado Parcialmente		Dez/2026	95,21%	Atenção Especializada
2025	Incremento da Média e Alta Complexidade (MAC)	1.750.000,00	1.750.000,00	1.750.000,00	Executado Parcialmente		Dez/2026	18,13%	Atenção Especializada
2025	Incremento ao Piso da Atenção Primária	17.854.147,00	17.854.147,00	17.854.147,00	Executado Parcialmente		Out/2026	75%	Assistência Farmacêutica Básica
2025	Aquisição de Equipamento e Material Permanente	2.883.712,00	2.883.712,00	2.883.712,00	Não Iniciado		Set/2026	0%	Atenção Hospitalar
2025	Aquisição de Equipamento e Material Permanente	65.654,00	65.654,00	65.654,00	Não Iniciado		Dez/2026	0%	Média e Alta Complexidade
2025	Aquisição de Equipamento e Material Permanente	1.238.557,00	1.238.557,00	1.238.557,00	Não Iniciado		Out/2026	0%	Unidades Hospitalares
2025	Incremento ao Piso da Atenção Primária	5.270.147,00	5.270.147,00	5.270.147,00	Executado Parcialmente		Dez/2026	60%	Manutenção da Rede de Atenção Primária
2025	Incremento da Média e Alta Complexidade (MAC)	735.272,00	735.272,00	735.272,00	Executado Totalmente	Ago/2025		100%	Manutenção e Custeio CERs
2025	Incremento ao Piso da Atenção Primária	3.000.000,00	3.000.000,00	3.000.000,00	Não Iniciado		Out/2026	0%	Assistência Farmacêutica Básica
2025	Aquisição de Equipamento e Material Permanente	50.545,00	50.545,00	50.545,00	Não Iniciado		Dez/2026	0%	Média Complexidade
2025	Aquisição de Equipamento e Material Permanente	761.324,00	761.324,00	761.324,00	Não Iniciado		Out/2026	0%	Unidades Hospitalares

Auditorias



RELATÓRIO ANUAL DE GESTÃO 2025

✓ Auditorias

AUDITORIAS REALIZADAS PELA SMS - ANO 2025	
MOTIVO DA AUDITORIA	QUANTIDADE
ACOMPANHAMENTO DA COMISSÃO DE CONTRATOS	78
CHAMADA PÚBLICA	30
HABILITAÇÃO	23
OUVIDORIA	24
SUPERVISÃO E AUDITORIA	139
TOTAL	294

Fonte: S/CGCCA - Plataforma SMS-Rio. Data de Extração: 19/02/2026.

Análises e Considerações



RELATÓRIO ANUAL DE GESTÃO 2025

☐ Análises e Considerações

Avanços Alcançados Pela SMS-RIO:

☐ Modernização e Expansão Hospitalar

- ✓ **Gestão Compartilhada:** consolidação de 1 ano de gestão conjunta com o Ministério da Saúde nos Hospitais do Andaraí e Cardoso Fontes, resultando na abertura de emergências e aumento expressivo na oferta de procedimentos;
- ✓ **Super Centro Carioca de Saúde:** referência em diagnósticos especializados, utilizando-se de Inteligência Artificial para laudos de mamografia, captando precocemente casos delicados e que requeiram encaminhamento à oncologia;
- ✓ **Referência em Ortopedia:** inauguração de nova Unidade Intermediária no Hospital Municipal Barata Ribeiro, ampliando a capacidade de internação e cirurgias eletivas;

RELATÓRIO ANUAL DE GESTÃO 2025

☐ Análises e Considerações

Avanços Alcançados Pela SMS-RIO:

☐ Modernização e Expansão Hospitalar

- ✓ **Saúde Materno-Infantil:** lançamento do Cartão do Prematuro e reinauguração da Unidade Neonatal Canguru na Maternidade Fernando Magalhães, focando na prevenção de óbitos evitáveis e cuidado humanizado;
- ✓ **Atenção Domiciliar:** Cuidado domiciliar especializado, contribuindo diretamente para liberação de leitos hospitalares e recuperação em ambiente familiar.

☐ Fortalecimento da Atenção Primária

- ✓ **Novas Unidades:** inauguração das Clínicas da Família no Andaraí, Piedade e Itanhangá, ampliando a cobertura assistencial em áreas estratégicas ;

RELATÓRIO ANUAL DE GESTÃO 2025

☐ Análises e Considerações

Avanços Alcançados Pela SMS-RIO:

☐ Fortalecimento da Atenção Primária

- ✓ **Cuidado Especializado:** implementação de mais dois Centros Especializados em Desenvolvimento Infantil e Transtorno do Espectro Autista (CEDTEA) para avaliação e reabilitação pediátrica;
- ✓ **Liderança em Vacinação:** o município alcançou o 1º lugar entre as capitais brasileiras na cobertura de quatro vacinas infantis, com destaque para a Pentavalente;
- ✓ **Saúde da Mulher:** expansão do acesso ao contraceptivo de longa duração Implanon em toda a rede de Atenção Primária.

☐ Transformação Digital e Inovação

- ✓ **Integração de Dados:** lançamento da Plataforma de Saúde com Histórico Clínico Integrado (HCI), facilitando o compartilhamento de informações entre profissionais e a continuidade do cuidado;

RELATÓRIO ANUAL DE GESTÃO 2025

☐ Análises e Considerações

Avanços Alcançados Pela SMS-RIO:

☐ Transformação Digital e Inovação

- ✓ **Telessaúde:** alcance de 100% de cobertura do programa de consultas digitais no território da Maré;
- ✓ **Acesso a Especialistas:** implementação do Programa Mais Acesso a Especialistas (PMAE) para reduzir o tempo de espera para exames e consultas.

☐ Vigilância e Segurança Sanitária

- ✓ **Segurança Sanitária:** atuação rigorosa do IVISA-Rio na fiscalização de grandes eventos e no combate a produtos adulterados, além da obtenção da certificação nacional (SISBI-POA) para as agroindústrias locais.

RELATÓRIO ANUAL DE GESTÃO 2025

☐ Análises e Considerações

Avanços Alcançados Pela SMS-RIO:

☐ Gestão e Governança:

- ✓ **Eficiência Administrativa:** extinção das contratações emergenciais por meio de planejamento licitatório aprimorado e maior controle nos contratos;
- ✓ **Recursos Humanos:** investimento na qualificação profissional através da expansão de programas de residência médica e multiprofissional, além de iniciativas de educação permanente e humanização.

☐ Emendas Parlamentares:

- ✓ 11 Emendas Parlamentares instituídas no ano de 2025, tendo 1 sido concluída no período e as demais com planejamento iniciado e previsão de execução até dezembro/2026.

Desafios e Perspectivas Para 2026



RELATÓRIO ANUAL DE GESTÃO 2025

☐ Desafios e Perspectivas para 2026

- ✓ **Saúde Digital:** previsão de implantação do núcleo de Telessaúde e ampliação do uso do aplicativo minhasaude.rio;
- ✓ **Reestruturação da Rede de Urgência e Emergência:** monitoramento da PPP do Hospital Municipal Souza Aguiar, acompanhamento do processo de municipalização dos Hospitais do Andaraí e Cardoso Fontes, atualização tecnológica com renovação de equipamentos, centros de imagem, além de reformas estruturais e ampliação da capacidade física das unidades;
- ✓ **Regulação:** implementação da nova plataforma do Sistema VagaZero e do Sistema de Regulação Ambulatorial de Alto Custo com uso de Inteligência Artificial;
- ✓ **Assistência Farmacêutica:** planejamento para a implementação do Programa Farmácia Popular Carioca, visando ampliar o acesso a medicamentos essenciais;

RELATÓRIO ANUAL DE GESTÃO 2025

☐ Desafios e Perspectivas para 2026

- ✓ **Vigilância Sanitária:** atendimento em até 72 horas aos alertas sanitários emitidos por órgãos reguladores; implantação de programa de fiscalização da propaganda de produtos e serviços de interesse sanitário veiculada em redes sociais, rádio e televisão; fortalecimento das ações de fiscalização em serviços de estética com aplicação de injetáveis; intensificação da fiscalização dos protocolos de controle de infecção em serviços de diálise;
- ✓ **Enfrentamento à Violência Urbana:** desafio central para 2026, exigindo atuação integrada para garantir o acesso aos serviços e a segurança de usuários e trabalhadores.



Saúde



Secretaria Municipal de Saúde

equipeplanejamentosmsrio@gmail.com

gabsauderio@gmail.com