

PANORAMA MPOX

Cenário internacional, nacional e municipal

**Secretaria Municipal de Saúde do Rio de Janeiro
Subsecretaria de Promoção, Atenção Primária e Vigilância em Saúde
Superintendência de Vigilância em Saúde
Coordenação de Informação Estratégica de Vigilância em Saúde**

Linha do tempo

Maio de 2022

Vários países sem de casos de Mpox começaram a relatar casos. Esses casos ocorreram em pessoas sem histórico recente de viagem a áreas endêmicas e sem vínculos com animais importados.

1

Maio de 2023

Declaração de Emergência de Saúde Pública de Interesse Internacional (ESPII) foi suspensa

2

Julho de 2022

OMS declara como Emergência de Saúde Pública de Interesse Internacional (ESPII)

3

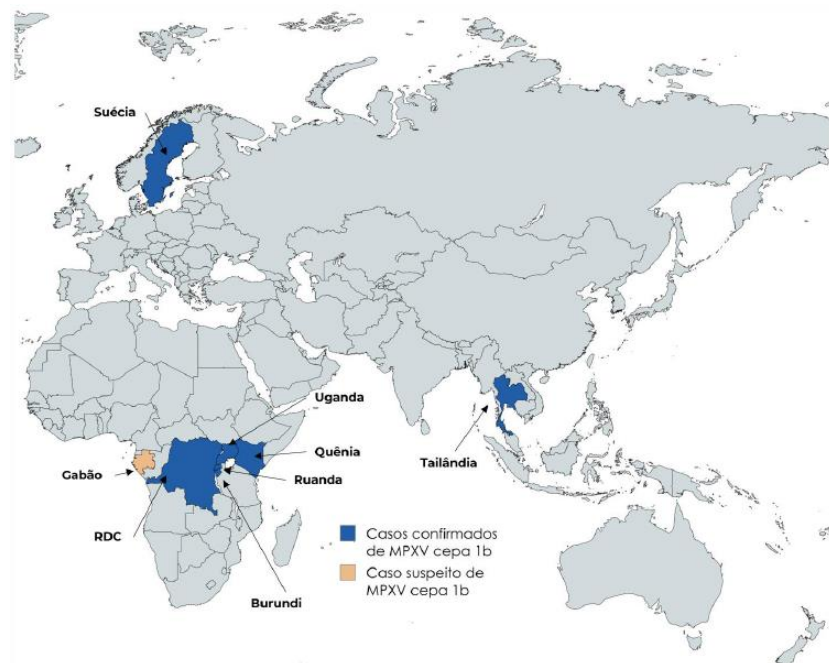
Agosto de 2024

A OMS determinou que o aumento contínuo de casos de Mpox constitui uma Emergência de Saúde Pública de Importância Internacional (ESPII)

4

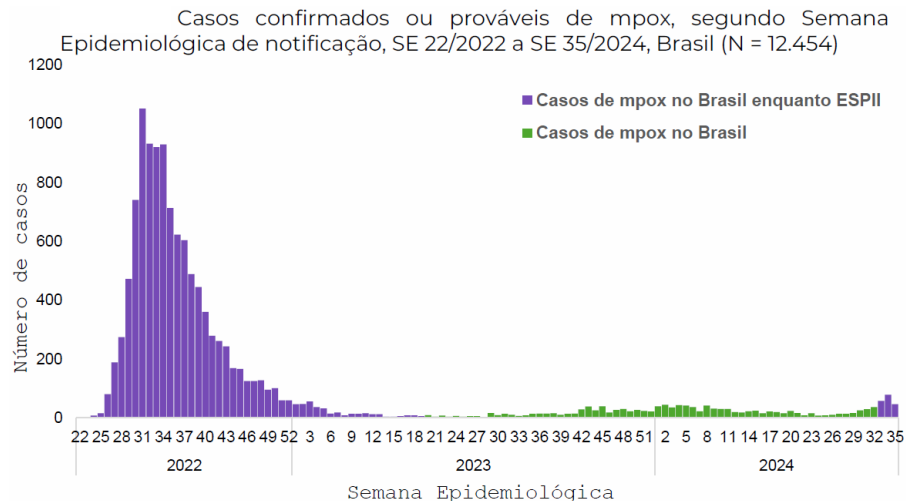
Panorama Internacional da Mpox

- Em **dezembro de 2022**, a República Democrática do Congo declarou um surto nacional de Mpox a partir da circulação da cepa 1 do vírus da Mpox;
- Desde **setembro de 2023** o surto, que afetou a província de Kivu do Sul, espalhou-se e afetou outras províncias. **Neste mesmo período**, uma nova variante do MPXV (cepa 1b) foi identificada e foi associada ao aumento significativo de casos no país
- Até 31/08, a **República Democrática do Congo, Ruanda, Uganda, Quênia e Burundi** registraram casos confirmados da **cepa 1b MPXV** e a **Suécia e Tailândia** também confirmaram a ocorrência de um caso importado.
- Até o momento, **não** foram detectados casos desta cepa na região das Américas



Panorama Nacional da Mpox

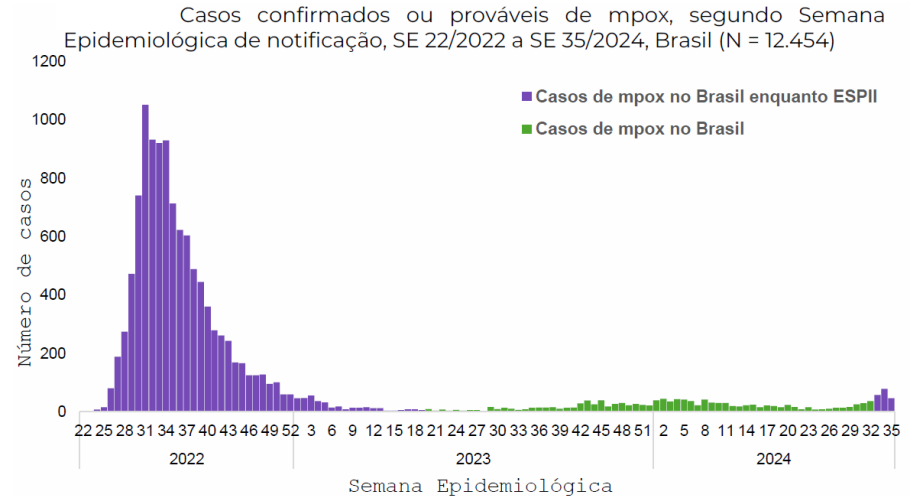
- Em 2022 mais de 10 mil casos confirmados ou prováveis foram notificados no Brasil.
- O **pico** de 1.051 casos foi registrado entre 31/07/2022 a 06/08/2022 e a **redução sustentada** foi observada a partir da SE 34 de 2022 (21/08/2022 a 27/08/2022)
- No ano passado (2023), houve **estabilização** dos casos confirmados ou prováveis no país, com registro de 853 casos confirmados e prováveis



Fonte: DATSI/SVSA/MS, atualização em 03/09/2024

Panorama Nacional da Mpox

- Entre as Semanas Epidemiológicas 1 a 35 de 2024 foram notificados no Brasil 945 casos confirmados ou prováveis de Mpox
- A região com maior notificação de casos foi a região Sudeste, registrando 80,7%(n=763) dos casos nacionais
- As Unidades Federativas que registraram os maiores quantitativos de casos no período foram:
São Paulo (n = 487; 51,5%),
Rio de Janeiro (n = 216; 22,9%),
Minas Gerais (n = 52; 5,5%) e
Bahia (n = 39; 4,1%).
- Não foram registrados óbitos por Mpox no Brasil em 2024



Fonte: DATHI/SVSA/MS, atualizado em 03/09/2024

Panorama Municipal da Mpox

2022

NOTIFICADOS
2.996

CONFIRMADOS
1.005

PROVÁVEIS
56

SUSPEITOS
0

DESCARTADOS
1.932

ÓBITOS
0

TAXA DE INCIDÊNCIA
14.89

2023

NOTIFICADOS
519

CONFIRMADOS
140

PROVÁVEIS
4

SUSPEITOS
0

DESCARTADOS
375

ÓBITOS
0

TAXA DE INCIDÊNCIA
2.07

2024

NOTIFICADOS
377

CONFIRMADOS
143

PROVÁVEIS
2

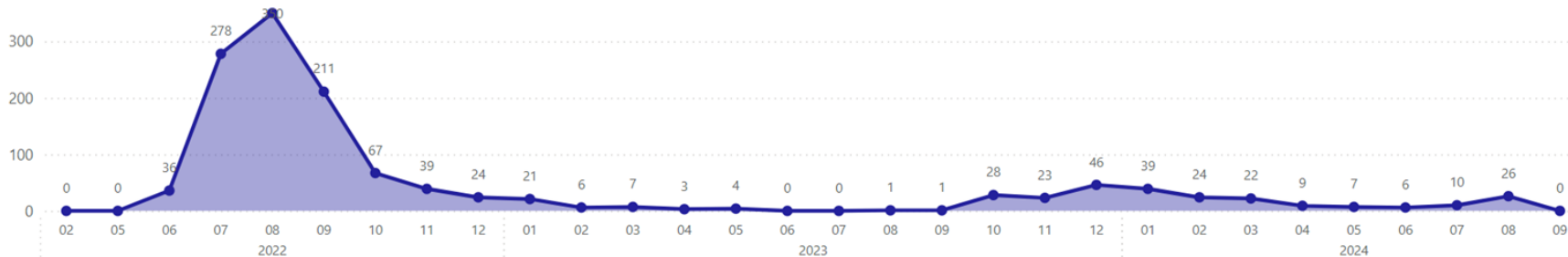
SUSPEITOS
31

DESCARTADOS
201

ÓBITOS
0

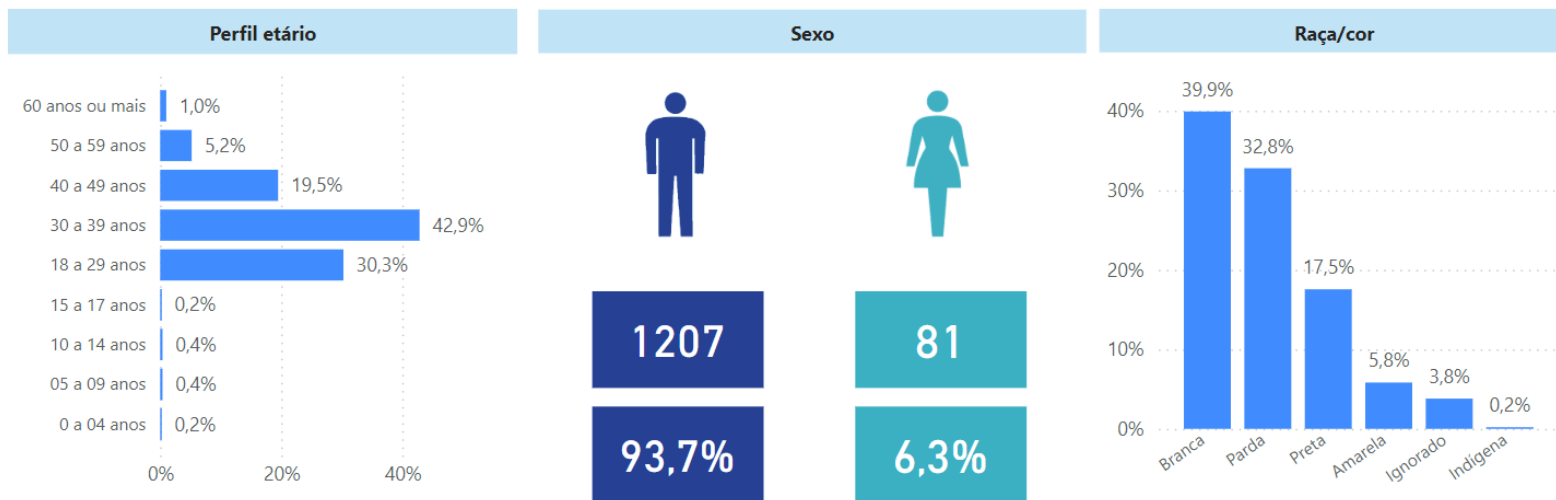
TAXA DE INCIDÊNCIA
2.12

SÉRIE HISTÓRICA DA DISTRIBUIÇÃO DE CASOS CONFIRMADOS SEGUNDO DATA DE INÍCIO DE SINTOMAS



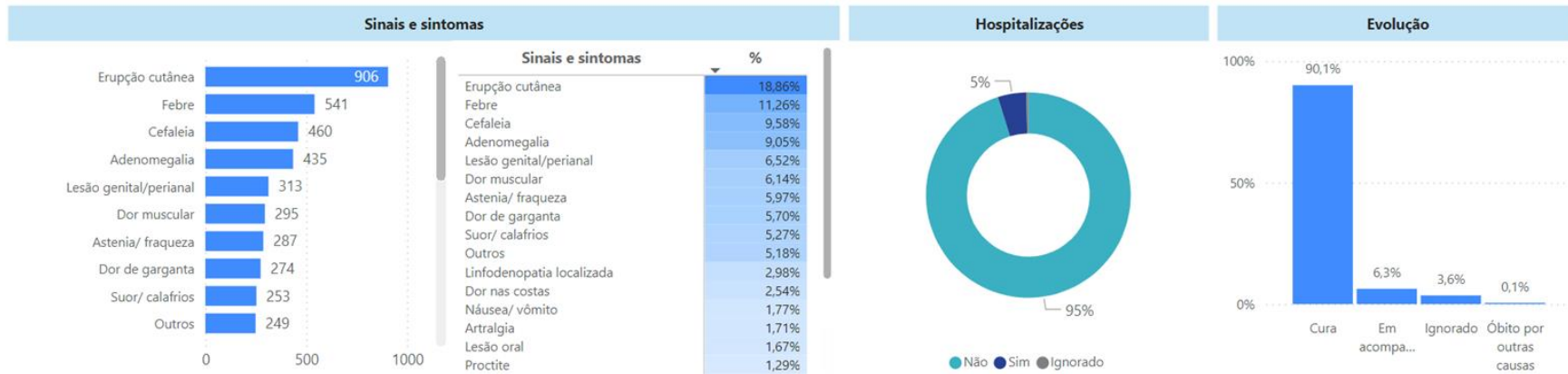
Panorama Municipal da Mpox

Descrição dos casos confirmados, 2022 a 2024



Panorama Municipal da Mpox

Descrição dos casos confirmados, 2022 a 2024



2024

96,0% não internou

83,9% evoluíram para cura

EpiRio

OBSERVATÓRIO
EPIDEMIOLÓGICO
DA CIDADE DO RIO DE JANEIRO



· UTILIDADE PÚBLICA* ·

MPOX

Quais são os sintomas

- **Lesões na pele** (conhecidas como erupções cutâneas, ou rash)
- **Aumento dos gânglios ou linfonodos** (popularmente conhecidos como ínguas)
- **Dor de cabeça, nas costas ou muscular**
- **Febre**
- **Calafrios**
- **Cansaço**

No geral, as lesões podem aparecer no rosto, mãos, solas dos pés e genitais, e durar de duas a quatro semanas.

*CONFORME LEI 9.504/97



· UTILIDADE PÚBLICA* ·

MPOX

Como ocorre a transmissão

A transmissão ocorre entre humanos, principalmente por contato direto com lesões de pele, fluidos corporais, contato íntimo (incluindo o sexual) e/ou com materiais contaminados, como roupas, lençóis e objetos de higiene pessoal.

*CONFORME LEI 9.504/97



· UTILIDADE PÚBLICA* ·

MPOX

Onde buscar atendimento

Em caso de suspeita da doença, primeiramente, **é importante evitar contato direto e íntimo com outras pessoas, especialmente sexual.**

Procure uma clínica da família ou centro municipal de saúde, **usando máscara e cobrindo as lesões cutâneas o máximo possível**, com roupas compridas e sapatos fechados, por exemplo, para minimizar o risco de transmissão.

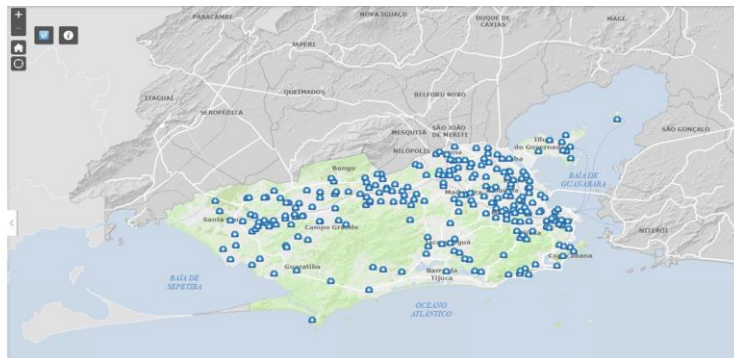
Confira a unidade mais próxima:
prefeitura.rio/ondeseratendido.

*CONFORME LEI 9.504/97



Em caso de sintomas

Onde ser atendido



Sua Unidade de Saúde é:
SMS CF VALTER FELISBINO DE SOUZA - AP 31

CAP: 3.1 CNES: 9107835

Telefone: (21)2042-3053

E-mail: cfvalterfelisbino@vivarrio.org.br

Endereço: RUA DIOMEDES TROTA 259

Atendimento:
Seg a sex 7 às 18h
Sábado 7 às 12h

Nome da equipe:

Enfermeiro(a):

Médico(a):

Telefone da equipe (WhatsApp):
(21)97744-2229

Siga sua unidade nas redes sociais



Pesquisa realizada em 10/09/2024 às 7:28h



COORDENAÇÃO DE INFORMAÇÃO ESTRATÉGICA DE VIGILÂNCIA EM SAÚDE

 cievs.rio@gmail.com