



PREFEITURA DA CIDADE DO
RIO DE JANEIRO

SECRETARIA MUNICIPAL DE SAÚDE

**INSTITUTO MUNICIPAL DE
VIGILÂNCIA SANITÁRIA,
VIGILÂNCIA DE ZOOSE E DE
INSPEÇÃO AGROPECUÁRIA**

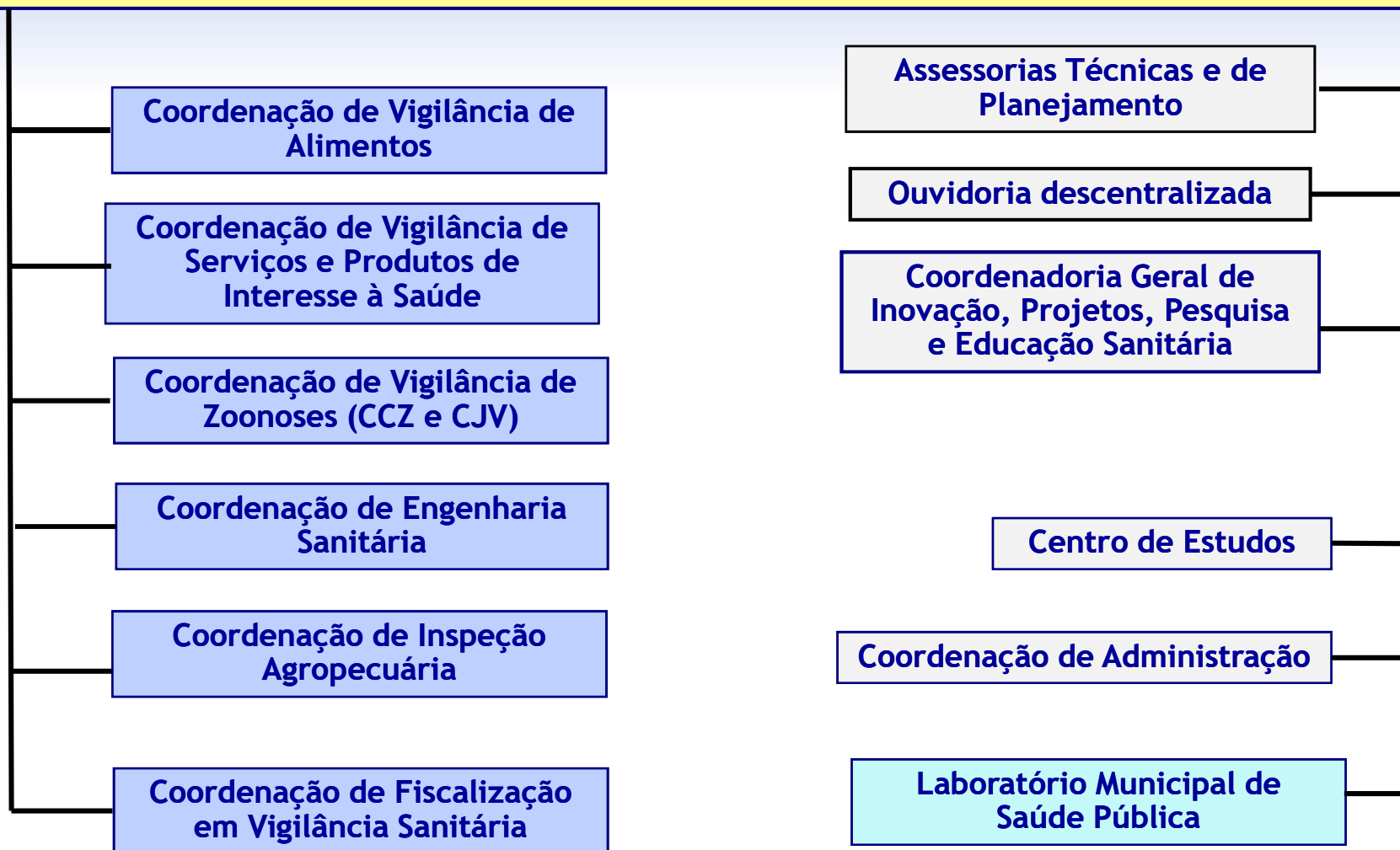
S/IVISA-RIO

2024

PROGRAMAÇÃO DE AÇÃO EM VIGILÂNCIA SANITÁRIA 2024

Município do Rio de Janeiro

Instituto de Vigilância Sanitária, Vigilância de Zoonoses e de Inspeção Agropecuária



Ações e Procedimentos realizados pela VISA

- Inspeções de estabelecimentos, serviços e ambientes
- advertências/ intimações/ autuações (multas)
- interdições/ inutilizações/ apreensões de produtos
- análise fiscal no Laboratório de Saúde Pública
 - licenciamento de estabelecimentos
 - Atividades educativas
- investigação de surtos, reações adversas e monitoramento de produtos e ambientes com coleta de amostras e análise laboratorial

Financiamento das Ações da VISA

Recursos Federais - Portaria 475 de 31/03/2014

- Pacto de Gestão = Blocos de Financiamento

- Bloco Financeiro de Custeio

Componente Vigilância Sanitária

Piso Fixo de VISA - R\$ 0,60/hab

Mun. Rio de Janeiro - 2024 - R\$ 3.726.733,00

PACTUAÇÃO FEDERAL/ESTADUAL

Requisitos para receber a verba federal:

- 1) ELABORAR PROGRAMAÇÃO DE AÇÃO EM VIGILÂNCIA SANITÁRIA** - encaminhada anualmente à Secretaria Estadual de Saúde, e para homologação no Conselho Municipal de Saúde
- 2) INFORMAR PRODUÇÃO DA IVISA-RIO NO SISTEMA DE INFORMAÇÕES AMBULATORIAS DO SUS - SIA/SUS** - mensalmente até o 2º dia útil de cada mês
- 3) ATUALIZAR TRIMESTRALMENTE O CNES** (Cadastro Nacional de Estabelecimentos de Saúde) do IVISA-RIO

Estabelecimentos e atividades sujeitos à Vigilância Sanitária - MRJ

ALIMENTOS

- Serviços de alimentação: restaurantes e similares, bares, lanchonetes, e similares, pastelarias, pizzarias e similares
- Comércio de alimentos: supermercados, mercados, padarias, confeitarias, açougues, peixarias, quitandas, horti-fruti
- Transportes e empresas de armazenagem e transportes de alimentos
- Indústria de alimentos de origem animal e vegetal e cozinhas industriais
 - Creches/escolas/hotéis/motéis

Estabelecimentos e atividades sujeitos à Vigilância Sanitária - MRJ

SERVIÇOS E PRODUTOS PARA SAÚDE:

Consultórios, clínicas com e sem internação, hospitais, cabeleireiros, manicures e similares, massagem, depilação, academias de ginástica, óticas, piercing e tatuagem, asilos de idosos, serviços de radio-diagnóstico e imagem extra-hospitalar, laboratórios, empresa de transportes de remoção de doentes, farmácias com e sem manipulação; comércio, transportadoras, distribuidoras e importadoras de: medicamentos, saneantes, cosméticos, produtos para saúde; home-care, lavanderias extra-hospitalares, estabelecimentos veterinários, comunidades terapêuticas (recuperação dependentes químicos), funerárias e tanatopraxia.

Locais e ambientes sujeitos à Vigilância Sanitária - MRJ

- Piscinas de uso coletivo
- Estações ferroviárias e rodoviárias
- Estações de tratamento de água de consumo (VIGIÁGUA)
- Unidades de tratamento de água para hemodiálise
 - Ambientes climatizados
- outros locais e ambientes que possam trazer risco à saúde da população

Laboratório de Saúde Pública do IVISA- RIO

- Análise da qualidade da água, alimentos e demais produtos de interesse da saúde
 - Análise da rotulagem dos produtos
 - Análise de produtos para ações fiscais
 - Exames para diagnóstico de zoonoses

PROGRAMAÇÃO DE AÇÃO EM VIGILÂNCIA SANITÁRIA - MUNICÍPIO DO RIO DE JANEIRO – 2024

Roteiro do documento (definido pela ANVISA)

- 1 - Documento de Apresentação e Análise Situacional**
- 2 - Planilha do Elenco Norteador I – Ações para Estruturação e Fortalecimento da Gestão:**

ÍTENS:

- 1) Estrutura legal**
- 2) Estrutura Física e Recursos Materiais**
- 3) Estrutura Administrativa e Operacional**
- 4) Gestão de Pessoas**

PROGRAMAÇÃO DE AÇÃO EM VIGILÂNCIA SANITÁRIA - MUNICÍPIO DO RIO DE JANEIRO – 2024

Roteiro do documento (definido pela ANVISA)

3 - Planilha do Elenco Norteador II – Ações Estratégicas para Gerenciamento do Risco Sanitário

ÍTEMS:

- 1) Produtos e Serviços de Interesse à Saúde (com planilha de Inspeções em anexo)**
- 2) Educação e Comunicação para a Sociedade**
- 3) Ações Integrais de Saúde**
- 4) Ações Intersectoriais**
- 5) Ações Laboratoriais**
- 6) Fortalecimento da Gestão**

PROGRAMAÇÃO DE AÇÃO EM VIGILÂNCIA SANITÁRIA MUNICÍPIO DO RIO DE JANEIRO – 2024

GRUPO DE AÇÕES DO ELENCO NORTEADOR I: AÇÕES PARA ESTRUTURAÇÃO E O FORTALECIMENTO DA GESTÃO

1. ESTRUTURA LEGAL

1.1 Manter atualizada a Equipe de Vigilância Sanitária na função fiscalizadora

ATIVIDADES	META/ RESULTADO ESPERADO	RESPON SÁVEIS	PARCE RIAS	RECURSOS FINANCEIROS
1. Definir equipe a ser investida na função legal 2. Emitir carteiras funcionais	Equipe de Vigilância investida por ato legal.	S/IVISA- RIO		Recursos próprios

PROGRAMAÇÃO DE AÇÃO EM VIGILÂNCIA SANITÁRIA MUNICÍPIO DO RIO DE JANEIRO – 2024

GRUPO DE AÇÕES DO ELENCO NORTEADOR I: AÇÕES PARA ESTRUTURAÇÃO E O FORTALECIMENTO DA GESTÃO

1. ESTRUTURA LEGAL

1.2 Estruturar e operacionalizar a VISA conforme a Lei Municipal 6.787/2020 que instituiu o S/IVISA-RIO

ATIVIDADES	META/ RESULTADO ESPERADO	RESPON SÁVEIS	PARCE RIAS	RECURSOS FINANCEIROS
1. Definir e publicar as competências dos diversos setores do órgão; 2. Adequar as equipes para cumprimento das prioridades e metas propostas	Cumprimento das metas definidas para o órgão.	S/IVISA-RIO e Coordenações	-	Recursos próprios

PROGRAMAÇÃO DE AÇÃO EM VIGILÂNCIA SANITÁRIA MUNICÍPIO DO RIO DE JANEIRO – 2024

GRUPO DE AÇÕES DO ELENCO NORTEADOR I: AÇÕES PARA ESTRUTURAÇÃO E O FORTALECIMENTO DA GESTÃO

1. ESTRUTURA LEGAL

1.3. Regulamentar Código Sanitário - Decreto 45.585/2018 através de Portarias técnicas

ATIVIDADES	META/ RESULTADO ESPERADO	RESPON SÁVEIS	PARCE RIAS	RECURSOS FINANCEIROS
1. Discutir e definir procedimentos padronizados para aplicação da norma municipal em consonância com as diretrizes nacionais e perfil de risco de serviços e produtos	Publicação de Resoluções e Portarias para otimizar a aplicação da norma	S/IVISA- RIO e Coorden ações	-	Recursos próprios

2. ESTRUTURA FÍSICA E RECURSOS MATERIAIS

2.1 Manter espaço físico adequado para desenvolvimento das atividades do S/IVISA-RIO

ATIVIDADES	META/ RESULTA DO ESPERADO	RESPON SÁVEIS	PARCE RIAS	RECURSOS FINANCEIROS
1- Realizar manutenção preventiva e corretiva dos prédios do S/IVISA-RIO, CJV, CCZ e LASP	Manutenção dos prédio do S/IVISA-RIO e de seus serviços descentralizados em espaço físico adequado	S/ IVISA- RIO/CAD	Setor de Patrimônio da Prefeitura/SMO	Recursos Próprios
2 - Manter o pagamento de aluguel de imóvel para sede do S/IVISA-RIO				R\$ 845.335,00

2. ESTRUTURA FÍSICA E RECURSOS MATERIAIS

2.2 Manter e ampliar canais de comunicação para o S/IVISA-RIO: telefone e internet

ATIVIDADES	META/ RESULTADO ESPERADO	RESPONS ÁVEIS	PARCERIAS	RECURSOS FINANCEIROS
<ol style="list-style-type: none">1. Acompanhar a prestação de serviços de locação de impressoras/copiadoras;2. Integrar o SISVISA ao sistema de informações da Secretaria de Fazenda e da Saúde;3. Otimizar o SISVISA para facilitar acesso aos processos e licenciamento pelos usuários;4. Manter aluguel de links para Internet, para a sede central e serviços descentralizados, CJV e CCZ.	<p>- Facilitação da comunicação intra e inter-institucional, agilizando os procedimentos nas ações de vigilância sanitária;</p>	<p>S/IVISA-RIO/CAD S/IVISA-RIO/ATI</p>	<p>IPLAN/RIO</p>	<p>Recursos Próprios</p>

2. ESTRUTURA FÍSICA E RECURSOS MATERIAIS

2.3 Dotar os diversos setores do S/IVISA-RIO de impressos fiscais (termos legais) e veículos para fiscalização

ATIVIDADES	META/ RESULTADO ESPERADO	RESPON SÁVEIS	PARCE RIAS	RECURSOS FINANCEIROS
1. Imprimir termos legais já publicados para utilização das equipes	Termos fiscais utilizados	S/IVISA- RIO/ CAD		Recursos próprios
2. Manter contrato de locação de veículos, e pagamento de serviço de condutores e combustível	Veículos em funcionamento e abastecidos			R\$ 2.881.398,80

2. ESTRUTURA FÍSICA E RECURSOS MATERIAIS

2.4 Fornecer aos setores do S/IVISA-RIO material de consumo e permanente necessários para as atividades

ATIVIDADES	RESULTADO ESPERADO	RESPONSÁVEIS	PARCERIAS	RECURSOS FINANCEIROS
1. Definir material a ser utilizado conforme o consumo dos serviços, unidades e sede central das equipes; 2. Adquirir material de consumo e permanente para todos os serviços e sede central 3- Manter mobiliário para todos os serviços e sede central	Material comprado	S/IVISA-RIO/CAD		Recursos Próprios

2.5 Realizar serviços de manutenção e de apoio operacional (terceirizados)

ATIVIDADES	RESULTADO ESPERADO	RESPONSÁVEIS	PARCERIAS	RECURSOS FINANCEIROS
1. Contratar e pagar serviços de manutenção (segurança, limpeza) para os prédios do S/IVISA-RIO	Serviços realizados	S/IVISA-RIO/CAD		Recursos próprios

3. ESTRUTURA ADMINISTRATIVA E OPERACIONAL

3.1 Promover melhorias no Sistema Integrado de Informações da VISA municipal (SISVISA)

ATIVIDADES	RESULTADO ESPERADO	RESPONSÁVEIS	PARCERIAS	RECURSOS FINANCEIROS
1. Acompanhar a manutenção evolutiva do SISVISA para o S/IVISA-RIO abrangente, integrado e georreferenciado	Equipamentos entregues e sistema em funcionamento	S/IVISA-RIO	S/IVISA-RIO/GAB e IPLAN-RIO	Recursos próprios

3. ESTRUTURA ADMINISTRATIVA E OPERACIONAL

3.2 Manter protocolo próprio da Vigilância Sanitária e padronização de procedimentos administrativos

ATIVIDADES	RESULTADO ESPERADO	RESPONSÁVEIS	PARCEIRAS	RECURSOS FINANCEIROS
1. Promover reuniões periódicas das equipes administrativas de todas as unidades para harmonização dos procedimentos administrativos	Procedimentos administrativos e fiscais padronizados e com fluxo otimizado	S/ IVISA- RIO/CAD		Recursos próprios

3. ESTRUTURA ADMINISTRATIVA E OPERACIONAL

3.3 - Padronizar procedimentos fiscais

ATIVIDADES	RESULTADO ESPERADO	RESPONSÁVEIS	PARCEIRAS	RECURSOS FINANCEIROS
1. Promover reuniões periódicas das equipes de todos os segmentos para harmonização dos procedimentos técnicos/fiscalizatórios	Procedimentos fiscais padronizados e com fluxo otimizado	S/ IVISA-RIO/ CGIPE		Recursos próprios

3. ESTRUTURA ADMINISTRATIVA E OPERACIONAL

3.4 - Informar produção no Sistema de Informação Ambulatorial - SIA/SUS

ATIVIDADES	RESULTADO ESPERADO	RESPONSÁVEIS	PARCERIAS	RECURSOS FINANCEIROS
<p>1. Enviar mensalmente os dados da produção do S/IVISA-RIO ao Setor de Controle e Avaliação da SMS – RJ;</p> <p>2. Acompanhar, junto ao órgão de controle, o envio das informações ao Ministério da Saúde.</p>	Sistema alimentado com as informações do S/IVISA-RIO	S/IVISA-RIO	SMS/ SUBGE/ CGCCA	Recursos próprios

4. GESTÃO DE PESSOAS

4.1 Adequar o número de profissionais do S/IVISA-RIO às necessidades das ações programadas

ATIVIDADES	RESULTA DO ESPERADO	RESPONSÁVEIS	PARCERIAS	RECURSOS FINANCEIROS
<p>1. Avaliar novos profissionais efetivos e contratados para o S/IVISA-RIO conforme sua área de conhecimento;</p> <p>2. Lotar novos servidores nas áreas de trabalho.</p>	<p>Lotar equipes nas áreas técnicas e administrativa em número adequado</p>	<p>S/IVISA-RIO/CAD e CGIPE</p>	<p>Subsecretaria de Serviços Compartilhados/SMS</p>	<p>Recursos próprios</p>

4. GESTÃO DE PESSOAS

4.2 Elaborar e executar Plano de Capacitação para os servidores do S/IVISA-RIO

ATIVIDADES	RESULTADO ESPERADO	RESPONSÁVEIS	PARCERIAS	RECURSOS FINANCEIROS
<p>1. Identificar as necessidades de capacitação.</p> <p>2. Programar e priorizar capacitações para as ações de VISA</p> <p>3. Protocolar e acompanhar solicitação para realização e/ou participação em cursos e eventos (congressos, feiras, seminários e etc.) de interesse do S/IVISA-RIO</p>	Capacitações realizadas	S/IVISA-RIO/ CGIPE e Centro de Estudos		Recursos próprios

TOTAL VERBA FEDERAL: RS 3.726.733,80

GRUPO DE AÇÕES DO ELENCO NORTEADOR II: AÇÕES ESTRATÉGICAS PARA O GERENCIAMENTO DO RISCO SANITÁRIO

1. PRODUTOS, SERVIÇOS E AMBIENTES DE INTERESSE DA SAÚDE

1.1 Realizar inspeção sanitária - Conforme ANEXO

1.2 Manter rotina de coleta de amostra para análises de produtos de Interesse da Saúde

ATIVIDADES	RESULTADO ESPERADO	RESPONSÁVEIS	PARCERIAS	RECURSOS FINANCEIROS
<p>1. Definir prioridades para o programa de monitoramento de produtos e manter o Programa Mun. de Monitoramento da Qualidade Sanitária de Alimentos;</p> <p>2. Estabelecer com o INCQS e Laboratório Municipal de Saúde Pública as ações laboratoriais para os produtos priorizados;</p> <p>3. Dar continuidade ao programa de monitoramento de água de abastecimento (VIGIÁGUA);</p> <p>4. Manter rotina de coleta para suporte às ações de fiscalização.</p>	<p>Produtos monitorados e controlados</p>	<p>S/ IVISA-RIO/ LASP e Coordenações</p>	<p>INCQS</p>	<p>Recursos próprios</p>

1. PRODUTOS, SERVIÇOS E AMBIENTES DE INTERESSE DA SAÚDE

1.3 Manter procedimentos de notificação e investigação de surtos e eventos adversos

ATIVIDADES	RESULTADO ESPERADO	RESPONSÁVEIS	PARCERIAS	RECURSOS FINANCEIROS
1. Dinamizar as ações conjuntas de notificação e investigação de surtos de doenças transmitidas por alimentos, eventos adversos e queixas técnicas em relação a produtos de interesse à saúde. 2. Avaliar programas de controle de infecção de serviços de diálise	Notificação e investigação realizadas	S/IVISARIO/LASP, Coordenações e CGIPE/Assessoria de Epidemiologia	SMS/ SUBPAV / SVS	Recursos próprios

2. EDUCAÇÃO E COMUNICAÇÃO EM SAÚDE PARA A SOCIEDADE

2.1 Elaborar materiais educativos

ATIVIDADES	RESULTA DO ESPERADO	RESPONSÁVEIS	PARCEIRIAS	RECURSOS FINANCEIROS
<p>1. Elaborar, imprimir e distribuir material educativo definido no programa de comunicação e informação.</p> <p>2. Desenvolver conteúdo pertinente para cursos e palestras on line oferecidos ao setor regulado, população e servidores do IVISA-RIO</p>	<p>Material educativo de vigilância sanitária disponibilizado à população e aos setores regulados</p>	<p>S/ IVISA-RIO/ CGIPE</p>	<p>Assessoria de Comunicação Social da SMS</p>	<p>Recursos próprios</p>

2. EDUCAÇÃO E COMUNICAÇÃO EM SAÚDE PARA A SOCIEDADE

2.2 Otimizar o atendimento às solicitações de serviços e denúncias, e integrar com outros setores da Prefeitura

ATIVIDADES	RESULTA DO ESPERADO	RESPONSÁVEIS	PARCEIRAS	RECURSOS FINANCEIROS
<p>1. Manter Serviço de Atendimento de Fiscalização Sanitária (PAFS) 24 h para atender às demandas do Sistema 1746 da Prefeitura e reclamações dos consumidores;</p> <p>2. Otimizar os procedimentos para o atendimento às solicitações de serviços e de denúncias.</p>	<p>Otimização do tempo e qualidade do atendimento a solicitações de serviços e denúncias</p>	<p>S/IVISARIO/ Ouvidoria e Coordenações</p>	<p>CASA CIVIL</p>	<p>Recursos próprios</p>

2. EDUCAÇÃO E COMUNICAÇÃO EM SAÚDE PARA A SOCIEDADE

2.3 Incrementar as atividades educativas para profissionais do setor regulado

ATIVIDADES	RESULTADO ESPERADO	RESPONSÁVEIS	PARCERIAS	RECURSOS FINANCEIROS
<ol style="list-style-type: none">1. Elaborar e produzir material impresso e áudio-visual que possibilite repasse de informações para profissionais e a população sobre riscos sanitários e prevenção de agravos;2. Realizar cursos, palestras, e apresentar conteúdos via internet para ampliar o acesso às informações;3. Capacitar maior número de profissionais do setor regulado na área de alimentação, atividades de interesse da saúde e serviços veterinários.	Cursos e palestras realizados de forma presencial e <i>on-line</i> , material produzido e distribuído	S/IVISA-RIO/ CGIPE/ Assessoria de Tecnologia da Informação	Instituições de Ensino e Pesquisa, entidades de classe e órgãos afins	Recursos próprios

2. EDUCAÇÃO E COMUNICAÇÃO EM SAÚDE PARA A SOCIEDADE

2.4 Realizar ações intra e intersetoriais de educação em saúde.

ATIVIDADES	RESULTADO ESPERADO	RESPONSÁVEIS	PARCERIAS	RECURSOS FINANCEIROS
1. Promover eventos (reuniões, palestras e capacitações) com áreas da Secretaria Municipal de Saúde (Vigilância Epidemiológica e Ambiental, Atenção Básica) e com outras Secretarias (Educação, Meio Ambiente, Agricultura, Obras, Assistência Social)	Ações educativas intra e intersetoriais realizadas.	S/IVISA -RIO/ Coordenações e CGIPE/ Assessoria de Epidemiologia	Vigilância epidemiológica, Ambiental, Atenção Básica, outras Secretarias, Instituições de ensino superior	Recursos próprios

3. AÇÕES INTEGRAIS DE SAÚDE

3.1 Realizar ações de notificação, investigação e inspeção conjuntas com a Vigilância Epidemiológica, Ambiental e outros órgãos públicos

ATIVIDADES	RESULTADO ESPERADO	RESPONSÁVEIS	PARCERIAS	RECURSOS FINANCEIROS
1. Dar continuidade às ações programadas referentes à investigação de surtos de DTA e eventos adversos, vigilância da água de consumo e de água para hemodiálise, controle de vetores, controle do uso de produtos fumígenos em ambientes coletivos	Ações conjuntas executadas	S/IVISARIO, Coordenações e CGIPE/ Assessoria de Epidemiologia	SMS/ SUBPAV (Sup. Vigilância em Saúde), INCQS, LCNN, SES-RJ, COMLURB, INCA	Recursos próprios

4. AÇÕES INTERSETORIAIS

4.1 . Realizar ações de intervenção no risco sanitário em parceria com setores da Agricultura, Saneamento, Ordem Pública, Educação, Meio Ambiente, Ciência e Tecnologia, etc.

ATIVIDADES	RESULTADO ESPERADO	RESPONSÁVEIS	PARCERIAS	RECURSOS FINANCEIROS
<ol style="list-style-type: none">1. Promover parcerias com órgãos afins para execução das atividades de prevenção e intervenção no risco sanitário;2. Atender à 95% das demandas de fiscalização relacionadas às unidades escolares;3. Monitorar o cumprimento da Lei 7986/23, quanto às medidas de combate à obesidade infantil;4. Atuar junto à SES/RJ na normatização das comunidades terapêuticas.	Ações em parcerias estabelecidas	S/IVISARIO e Coordenações	Órgãos: Agricultura, Saneamento, Educação, Meio Ambiente, Ciência e Tecnologia, SEOP, Guarda Municipal	Recursos próprios

5. AÇÕES LABORATORIAIS

5.1 Ampliar a estrutura laboratorial para fortalecimento de suas ações

ATIVIDADES	RESULTADO ESPERADO	RESPONSÁVEIS	PARCEIRIAS	RECURSOS FINANCEIROS
<p>1. Ampliar o Laboratório de Controle de Produtos, diversificando metodologias de ensaios;</p> <p>2. Adquirir novos equipamentos e tecnologias para aprimorar as análises realizadas.</p>	<p>Análises laboratoriais de produtos e ambientes adequadas e programas executados</p>	<p>S/ IVISA- RIO/ LASP</p>	<p>LCCN e INCQS</p>	<p>Recursos próprios</p>

6. FORTALECIMENTO DA GESTÃO

6.1 Participar em instâncias de discussão, negociação e pactuação (CIB, CGR e Câmaras Técnicas)

ATIVIDADES	RESULTADO ESPERADO	RESPONSÁVEIS	PARCERIAS	RECURSOS FINANCEIROS
1. Participar das reuniões do CIR - Capital e Câmaras Técnicas.	Participação nas reuniões do CIR-capital e Conselho Municipal de Saúde	S/IVISARIO	SMS	Recursos próprios

6. FORTALECIMENTO DA GESTÃO

6.2 Participar em fóruns e instâncias de controle social

ATIVIDADES	RESULTADO ESPERADO	RESPONSÁVEIS	PARCEIRIAS	RECURSOS FINANCEIROS
<p>1. Pautar temas de interesse do S/IVISA-RIO no Conselho Municipal de Saúde</p> <p>2. Participar de atividades promovidas pelos Conselhos de Saúde</p>	<p>Apoio do Conselho Municipal de Saúde às ações de Vigilância Sanitária</p>	<p>S/ IVISA-RIO</p>	<p>Conselho Municipal de Saúde</p>	<p>Recursos próprios</p>

6. FORTALECIMENTO DA GESTÃO

6.3 Monitorar e avaliar as ações do S/IVISA-Rio definidas no Plano Municipal de Saúde, na Programação Anual de VISA e no Relatório Anual de Gestão

ATIVIDADES	RESULTADO ESPERADO	RESPONSÁVEIS	PARCEIRIAS	RECURSOS FINANCEIROS
1. Monitorar indicadores para acompanhamento das ações do S/IVISA-RIO 2. Monitorar e avaliar o cumprimento das metas pactuadas 3. Elaborar Relatório Anual de Gestão	Metas acompanhadas e avaliadas	S/IVISA-RIO/ APC e EGPM	SMS	Recursos próprios

GRUPO DE AÇÕES DO ELENCO NORTEADOR II: AÇÕES ESTRATÉGICAS PARA O GERENCIAMENTO DO RISCO SANITÁRIO

Anexo I - Inspeção Sanitária - SERVIÇOS DE SAÚDE

ATIVIDADES	Estabelecimen- tos Cadastrados no SINAIE de interesse da Vigilância Sanitária	META DE INSPEÇÃO (%) - 2024	RESPON SÁVEL
Farmácias sem manipulação e drogarias	3.298	30%	S/IVISA- RIO/ CVS
Farmácias com manipulação	300	90%	
Distribuidoras de medicamentos, correlatos, saneantes, domissanitários, de cosméticos, perfumes e produtos de higiene	648	20%	

Anexo I - Inspeção Sanitária - SERVIÇOS DE SAÚDE

ATIVIDADES	Estabelecimen tos Cadastrados	META DE INSPEÇÃO (%) - 2024	RESPONSÁ VEL
Armazéns (depósito) de medicamentos, drogas, insumos farmacêuticos, correlatos, saneantes domissanitários, de cosméticos, perfumes e produtos de higiene, exceto os exclusivos de empresas fabricantes	91	30%	S/IVISA- RIO/ CVS
Ervanarias	58	20%	
Transportadoras de medicamentos, drogas e insumos farmacêuticos	36	30%	

Anexo I - Inspeção Sanitária - SERVIÇOS DE SAÚDE

ATIVIDADES	Estabelecimentos Cadastrados	META DE INSPEÇÃO (%) - 2024	RESPONSÁVEL
Consultórios de profissionais de saúde legalmente habilitados	13.614	10%	S/IVISARIO/ CVS
Ambulatórios	2.065	10%	
Clínicas e policlínicas sem internação, exceto as de cirurgia plástica, quimioterapia e hemodiálise	8.276	20%	
Estabelecimentos que realizam quimioterapia	29	70%	
Estabelecimentos que realizam terapia renal substitutiva	36	100%	

Anexo I - Inspeção Sanitária - SERVIÇOS DE SAÚDE

ATIVIDADES	Estabelecimentos Cadastrados	META DE INSPEÇÃO (%) - 2024	RESPONSÁVEL
Clínicas dentárias ou odontológicas; cirurgião dentista	8.784	20%	S/IVISARIO/ CVS
Hospitais e clínicas com internação	165	100%	
Laboratório ou oficinas de prótese dentária	141	05%	
Estabelecimentos comerciais de ótica	989	05%	
Laboratórios óticos	93	05%	

Anexo I - Inspeção Sanitária - SERVIÇOS DE VETERINÁRIA

ATIVIDADES	Estabelecimen tos Cadastrados	META DE INSPEÇÃO (%) - 2024	RESPON SÁVEL
Hospitais e Clínicas veterinárias com internação	62	60%	S/IVISA- RIO/CVZ
Clínicas veterinárias sem internação	347	50%	
Serviços médico-veterinários	548	50%	
Farmácias veterinárias	27	10%	
Laboratórios de Análises Clínicas e radiodiagnóstico veterinário	159	20%	
Estabelecimentos que prestam serviço de banho e tosa de animais	840	20%	
Serviço de alojamento de animais domésticos	17	20%	
Estabelecimentos que comercializam produtos e artigos veterinários	738	20%	
Médico-veterinários	317	10%	

Anexo I - Inspeção Sanitária - SERVIÇOS DE SAÚDE

ATIVIDADES	Estabelecimentos Cadastrados	META DE INSPEÇÃO (%) - 2024	RESPONSÁVEL
Estabelecimentos de massagem e sauna	428	10%	S/IVISARIO/ CVS
Estabelecimentos de tatuagem e piercing	805	05%	
Estabelecimentos de Fisioterapia e/ou Praxioterapia	2.447	05%	
Serviços de Acupuntura	411	05%	
Estabelecimentos de comércio de aparelhagem ortopédica	240	10%	
Estabelecimentos de artigos médico-hospitalares e odontológicos	704	10%	
Institutos de Esteticismo e Congêneres (cirurgia plástica)	70	40%	
Institutos de Beleza e congêneres	8.953	05%	

Anexo I - Inspeção Sanitária - SERVIÇOS DE SAÚDE

ATIVIDADES	Estabelecimen tos Cadastrados	META DE INSPEÇÃO (%) - 2024	RESPON SÁVEL
Estabelecimentos de transporte de pacientes	67	20%	S/IVISA- RIO/ CVS
Academias de Ginástica, musculação, condicionamento físico e congêneres	1.753	10%	
Postos de Coleta de Laboratórios de Análises Clínicas- extra-hospitalar	345	20%	
Laboratórios de Análises Clínicas e/ou Anatomia Patológica, extra-hospitalar	609	20%	
Serviços de Radiodiagnóstico e Imagens médico e/ou odontológico – extra-hospitalar	1.198	50%	
Empresas prestadoras de serviço de atendimento médico domiciliar (home care)	144	50%	
Lavanderias prestadoras de serviço para estabelecimento assistencial de saúde – extra-hospitalar	10	20%	
Moradia coletiva de idosos (asilos, etc)	186	70%	
Orfanatos	3	30%	

Anexo I - Inspeção Sanitária - SERVIÇOS DE ALIMENTO

ATIVIDADES	Estabelecimentos Cadastrados	META DE INSPEÇÃO (%) - 2024	RESPONSÁVEL
Padaria, confeitarias e congêneres	655	40%	S/IVIS A-RIO/ CVA
Fábricas de gelo, frigoríficos e armazéns frigoríficos	299	10%	
Estabelecimentos que comercializam leite e laticínios	115	30%	
Estabelecimentos que comercializam carne, derivados ou subprodutos	306	50%	
Estabelecimentos que comercializam pescados	239	40%	
Mercados e supermercados no varejo	1.177	80%	
Empórios, armazéns, depósitos e congêneres	2.487	30%	
Quitandas, mercearias e casa de frutas	2.397	30%	

Anexo I - Inspeção Sanitária - SERVIÇOS DE ALIMENTO

ATIVIDADES	Estabelecimentos Cadastrados	META DE INSPEÇÃO (%) - 2024	RESPONSÁVEL
Estabelecimentos que comercializam, no varejo, ovos e pequenos animais vivos	116	30%	S/IVISARIO/ CVA
Restaurantes, churrascarias, bares, cafés, lanchonetes e congêneres	21.511	40%	
Pastelarias, pizzarias e congêneres	438	50%	
Cafeterias, bomboniéres e congêneres	1.315	10%	
Estabelecimentos que comercializam, no varejo, produtos e alimentos liquidificados e sorvetes	546	10%	
Estabelecimentos de transporte de alimentos e bebidas	399	30%	
Cozinha industrial	2.478	60%	

Anexo I - Inspeção Sanitária

ATIVIDADES	Estabelecimentos Cadastrados	META DE INSPEÇÃO (%) - 2024	RESPONSÁVEL
Comércio de produtos saneantes domissanitários, de cosméticos, perfumes, produtos de higiene e outros de interesse da saúde	4.311	10%	S/IVISARIO/ CVS
Estabelecimentos de transporte de correlatos; de saneantes domissanitários; de cosméticos, perfumes e produtos de higiene	119	10%	
Estabelecimentos de ensino	1.025	50%	S/IVISARIO/ CVA
Estabelecimentos de creches	982	60%	

Anexo I - Inspeção Sanitária - ENGENHARIA

ATIVIDADES	Estabelecimentos Cadastrados	META DE INSPEÇÃO (%) - 2024	RESPONSÁVEL
Estabelecimento de reeducação de menor infrator	11	SOB DEMANDA	S/IVISARIO/ CES, CVA e CVS
Estabelecimento prisional	32	SOB DEMANDA	
Piscina de uso público restrito (clubes)	289	80%	
Hotéis, motéis e congêneres	595	20%	
Estações de transporte coletivo	10	100%	
Teatros, cinemas, casas de projeções, clubes sociais, boates, casas de festa e estabelecimentos similares	176	SOB DEMANDA	

Anexo I - Inspeção Sanitária

ATIVIDADES	Estabelecimentos Cadastrados	META DE INSPEÇÃO (%) 2024	RESPONSÁVEL
Indústria de Alimentos e Bebidas	952	60%	IVISARIO/CIA
Estabelecimentos que comercializam produtos fumígenos	77	10%	S/IVISARIO/CFS
Estabelecimentos que realizam vacinação e controle de pragas urbanas	443	15%	S/IVISARIO/CVS
Unidades de Tratamento de Água	12	90%	S/IVISARIO/CES
Estabelecimentos funerários, tanatopraxia e congêneres	55	05%	S/IVISARIO/CVS
Serviços de Saneamento	63	20%	S/IVISARIO/CES
Laboratório de Análises de Produtos de Interesse da Saúde	46	30%	S/IVISARIO/CVS
Estabelecimentos de Recuperação de Dependentes Químicos	35	50%	S/IVISARIO/CVS

Instituto de Vigilância Sanitária, Vigilância de Zoonoses e Inspeção Agropecuária – IVISA-RIO

R. do Lavradio, 180 - 8º andar

Home page:

www.rio.rj.gov.br/vigilanciasanitaria