



PREFEITURA DA CIDADE DO RIO DE JANEIRO
Secretaria Municipal de Saúde – SMS

SISTEMA DE SOLICITAÇÃO DE AUTORIZAÇÃO DE APAC

MANUAL DE OPERAÇÃO

Versão 1.0 Beta



APRESENTAÇÃO

Regulação é a capacidade de intervir nos processos de prestação de serviços, alterando ou orientando a sua execução, visando o interesse público.

No propósito de auxiliar as solicitações de autorização ambulatoriais e hospitalares, o Sistema de Solicitação de Autorização – SISSA - visa descentralizar este serviço, atuando diretamente nos estabelecimentos de saúde, reduzindo, facilitando e modernizando, sobremaneira, os procedimentos necessários.

Trabalhando em conjunto com um dos instrumentos de regulação – Módulo Autorizador -, o sistema de Solicitação de Autorização – SISSA - atua como um recurso auxiliar, ágil e seguro, na realização do Controle, Avaliação e Vigilância das solicitações ambulatoriais (APAC).

SUMÁRIO

PARTE TEÓRICA

CAPÍTULO 1

página 4

Definição de Sistema de Solicitação de Autorização
Campo de Aplicação do SISSA
Objetos do sistema e suas definições
Características dos objetos
Módulo de Controle de Acesso

CAPÍTULO 2

página 5

Cuidados antes da Instalação
Instalação
Barra de Ferramentas do Windows sobrepõe à tela do sistema

CAPÍTULO 3

página 21

Definições das funcionalidades

CAPÍTULO 1

Definição

O Sistema de Solicitação de Autorização - SISSA é um instrumento auxiliar que, atuando diretamente nos estabelecimentos de saúde, visa descentralizar o processo de solicitação de autorização ambulatorial (APAC).

Campo de Aplicação

Atuar diretamente nos estabelecimentos de saúde para descentralizar o serviço de solicitação de autorização ambulatorial (APAC).

Objetos do Sistema e definição dos objetos

Objetos do sistema:

APAC - Autorização de Procedimento de Alto Custo.

APAC é o documento hábil que (1) identifica o paciente; (2) assegura a prévia autorização do procedimento de alto custo/complexidade; (3) permite o controle das autorizações de APAC.

Características dos Objetos.

APAC Geral – caracteriza-se apresentando, nos dois primeiros dígitos, o código IBGE do Estado e, no quinto dígito, o algarismo dois.

Módulo de Controle de Acesso

É o mesmo princípio, de controle de acesso, utilizado no sistema Módulo Autorizador. Desse modo, o perfil de acesso é definido, para cada usuário, no momento do cadastramento.

CAPÍTULO 2

Cuidados necessários antes da instalação do sistema.

- (1) O **relógio do computador** deve estar ajustado para **DD/MM/AAAA**.

O ajuste poderá ser feito em: “Meu computador / painel de controle / opções regionais / data / formato de data abreviada”. Caso não se adote essa providência, o sistema enviará mensagem indicando não haver autorizações cadastradas.

- (2) Caso tenha instalado o banco de dados INTERBASE, desinstale-o.

Essa providência visa o desempenho do Módulo Autorizador, ou seja, o INTERBASE instalado juntamente com o Módulo Autorizador e o FIREBIRD, provoca mensagens de “Alerta de Erro”.

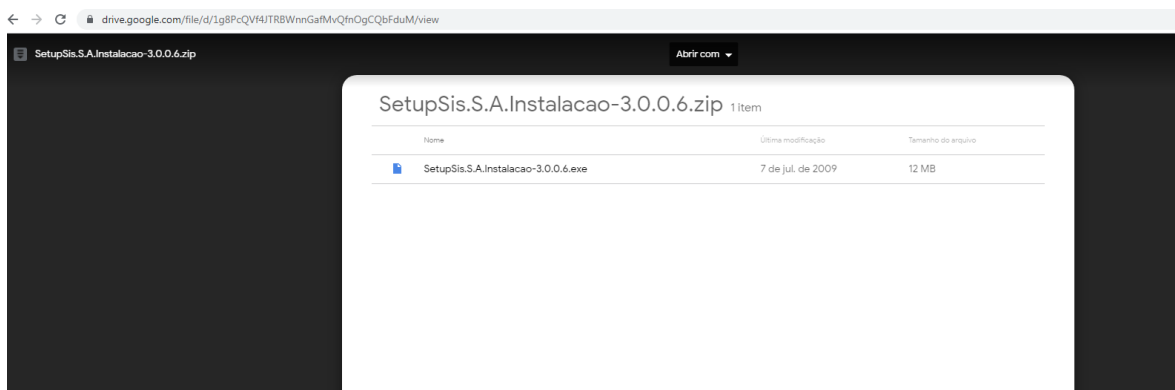
Instalação do sistema

- (1) **Para instalar no Windows 10, pular para a página 11.**

Acessar o seguinte endereço para baixar o instalador:

<https://drive.google.com/file/d/14uy2EUSMFp4VjjRPTO-TnrBDIT4ODnv/view?usp=sharing>

Página de acesso ao instalador do Módulo Autorizador.



- (2) **Onde atualizar o sistema.**

Acessar o seguinte endereço:

<http://autorizador.datasus.gov.br/>

- Pela opção de Download e baixar a versão mais atual.

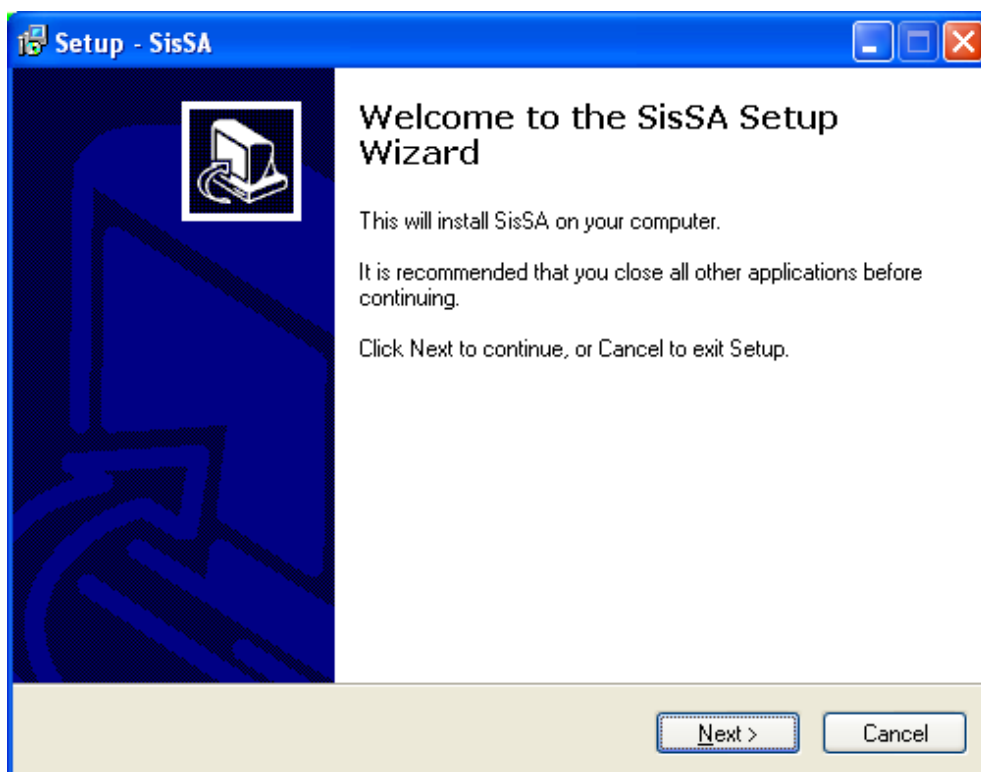
Fazendo o “download”, obtém-se o instalador do Sissa.



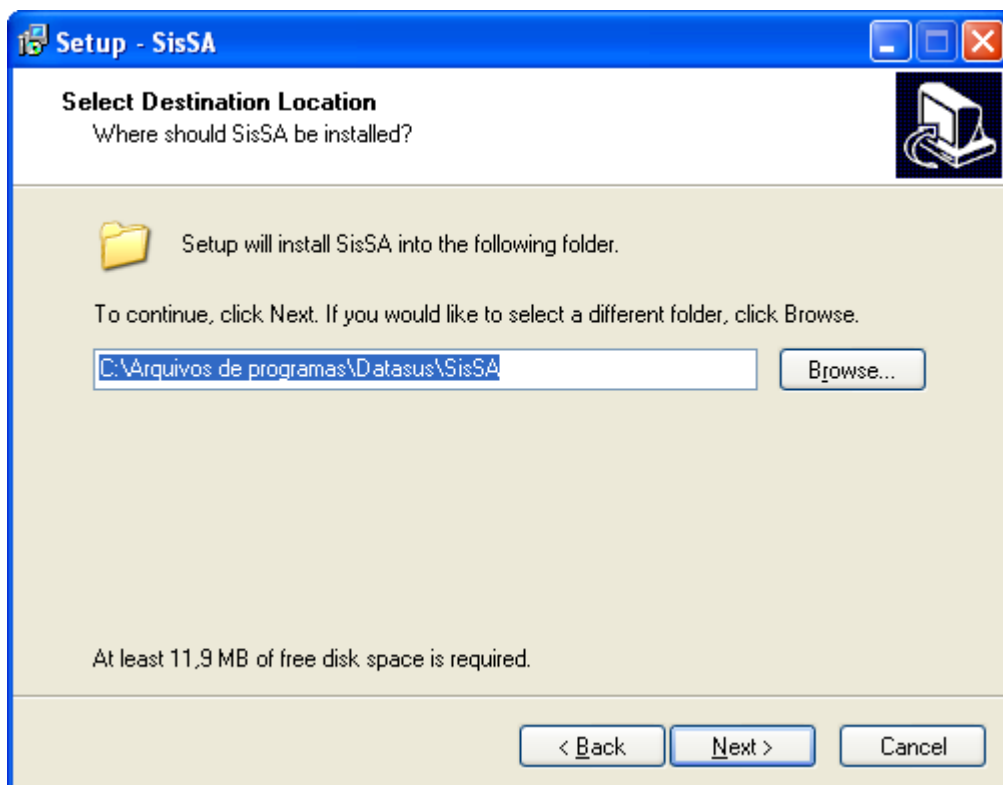
Setup Sis. S.A..exe

Acessando o ícone do instalador (Setup Autorizador.exe) inicia o programa de instalação do sistema - “Módulo Autorizador – Programa de Instalação”.

A instalação é auto-indicativa, bastando seguir as instruções.

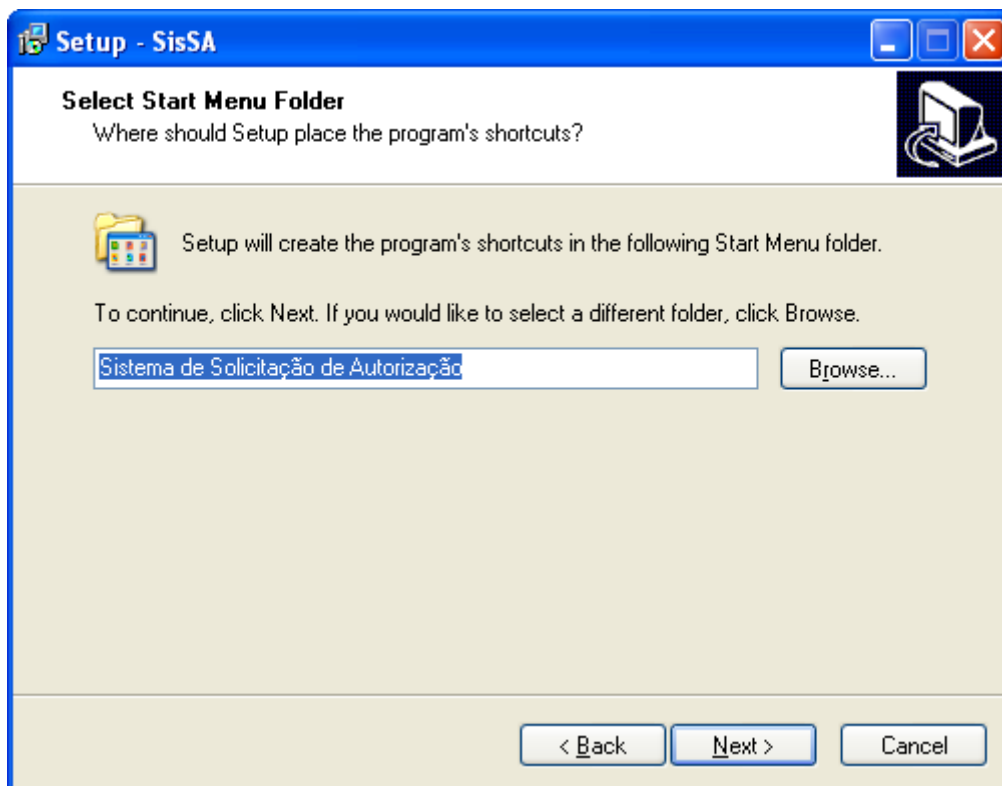


Na tela “**Selecione o Local de Destino**”, é mostrado o caminho padrão da instalação do Módulo Autorizador. Havendo, também, a possibilidade de alterá-lo – botão “**PROCURAR**” -. Aconselha-se a instalação padrão, conforme figura abaixo.

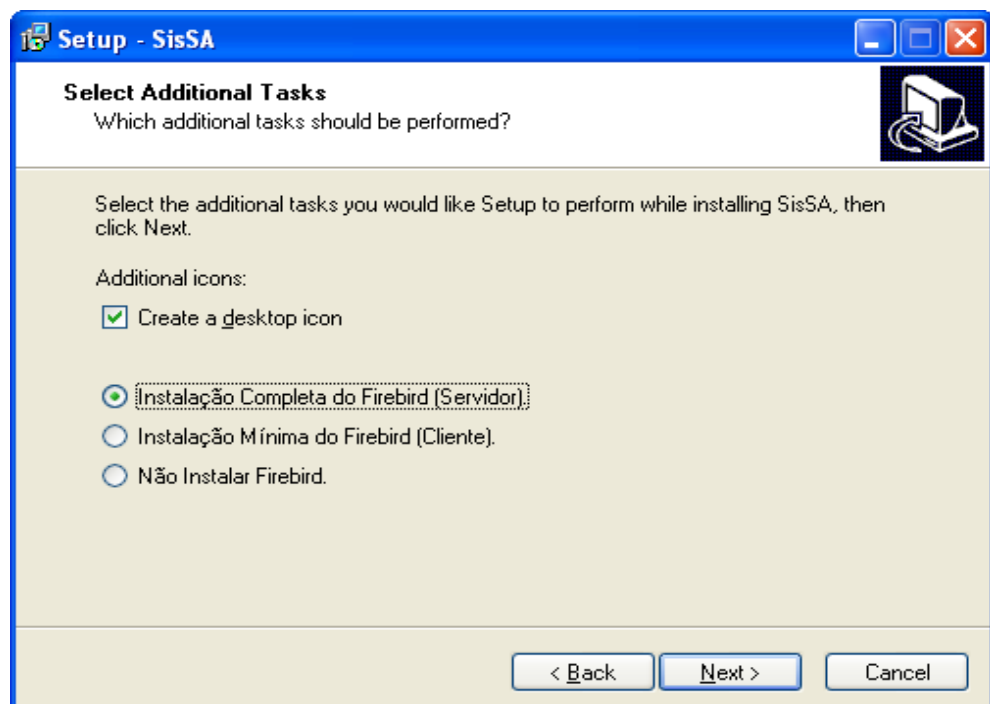


Neste momento, o instalador mostra o nome da pasta, do Menu Iniciar, onde se encontrarão os atalhos do sistema. Contudo, se assim não o desejar, o usuário tem a oportunidade de trocar o nome dessa pasta, ou simplesmente indicar uma outra pasta, através do botão “**PROCURAR**”.

Aqui, o sistema mostra em qual pasta criará o atalho do sistema.

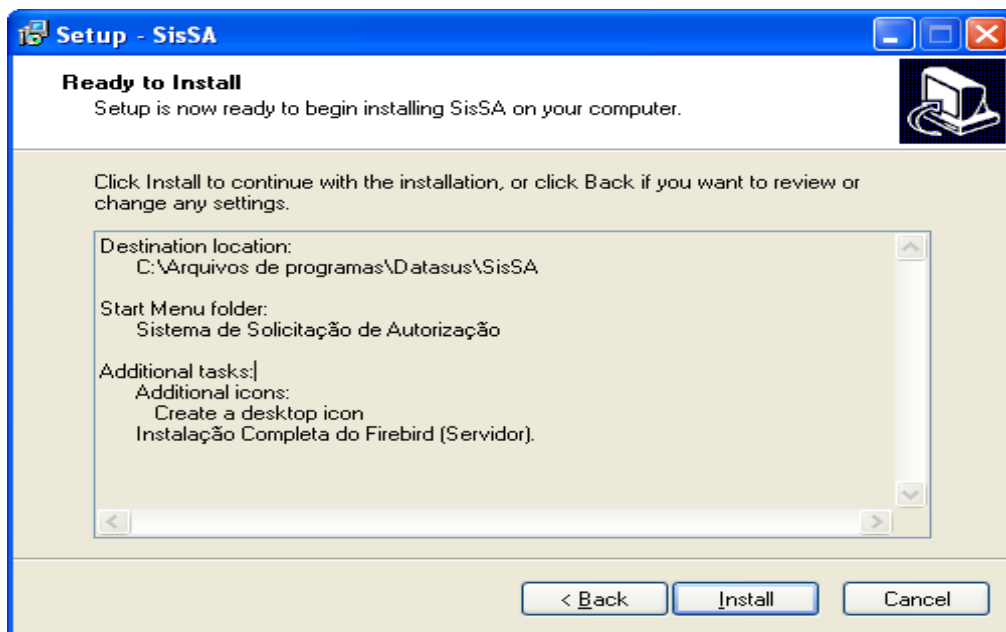


Dando continuidade à operação de instalação, surge é exibida a tela “Selecionar Tarefas Adicionais”.



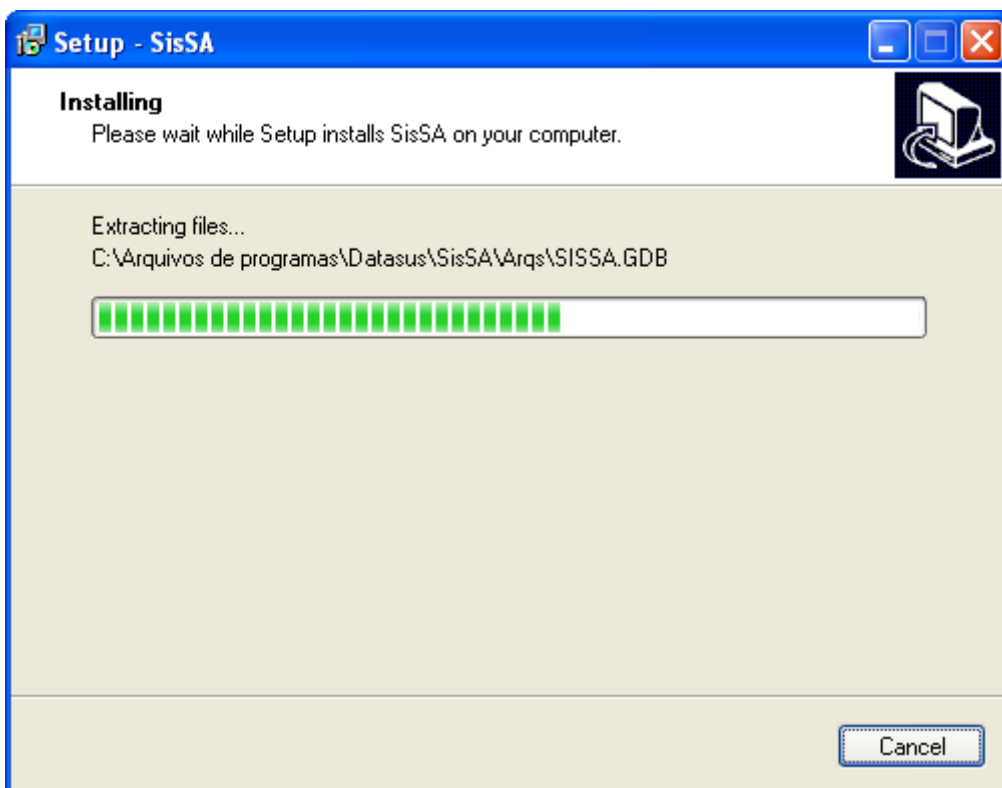
Nela o instalador apresenta três possibilidades:

- 1) **Instalação completa** instala-se o Firebird (versão servidora), o executável do Módulo Autorizador e o banco de dados; aconselha-se essa opção nos seguintes casos: **(2.1)** quando existe uma única máquina; **(2.2)** quando existem várias máquinas, e uma delas é a servidora.
- 2) **Instalação Mínima** - nesta opção a máquina torna-se um cliente, ou seja, recebe somente o executável do Módulo Autorizador. Conseqüentemente, após a instalação mínima, o sistema deve ser configurado, a fim de ter acesso ao banco de dados, localizado na máquina servidora. Nessa configuração acrescenta-se o IP da máquina servidora na configuração da máquina cliente.
- 3) **Não instalar Firebird** – aqui, o usuário instala somente o executável do sistema.

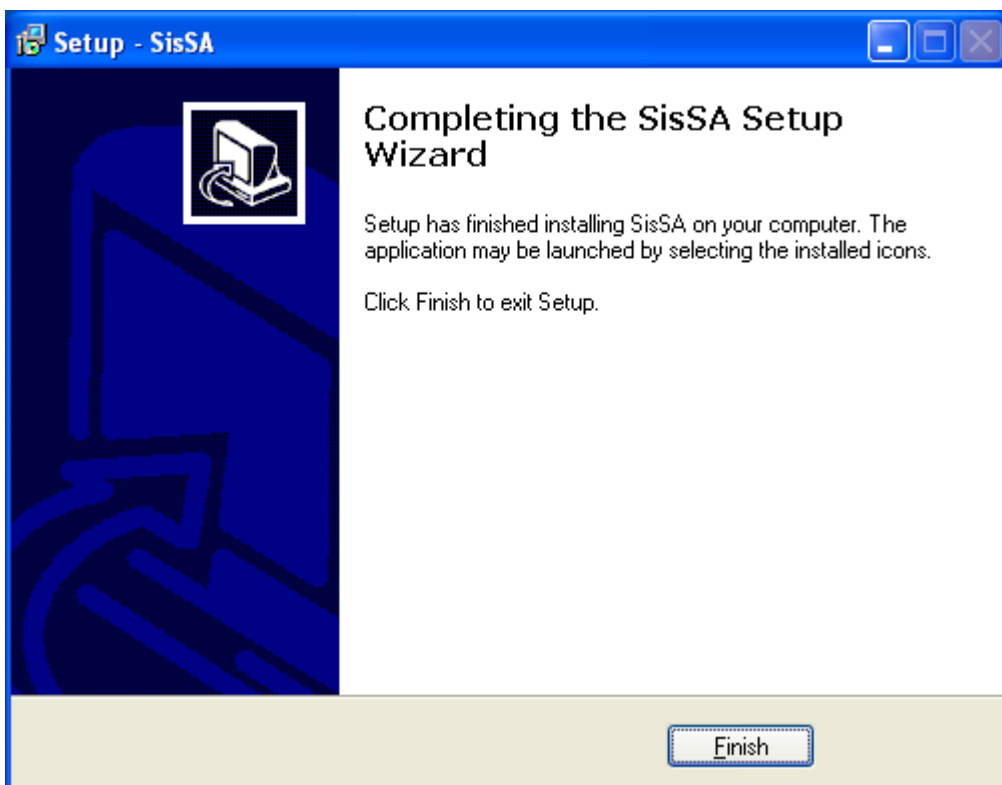


Conforme acima, são mostradas as definições da instalação.

Através do botão “INSTALAR”, inicia-se a operação de instalação.



Havendo sucesso na instalação, assim é demonstrado:



No término da instalação padrão – o que é aconselhável -, temos: **(1)** ícone do sistema no monitor e **(2)** em Iniciar / Programas - o nome indicativo do sistema - Módulo Autorizador e seu respectivo manual.

No primeiro acesso ao sistema, através da senha master SUPER, todas as tabelas da base de dados, serão atualizadas, sendo apresentada, em seguida, a tela principal do sistema. Com a senha master, consegue-se ter acesso a todas as funcionalidades do sistema, no intuito de inserir as informações básicas ao pleno funcionamento do Sistema de Solicitação. Aconselha-se, a seguir, trocar a senha master.



BARRA DE FERRAMENTAS DO Windows SOBREPÕE TELA DO MÓDULO AUTORIZADOR.

Caso a barra de ferramentas do Windows sobreponha, no rodapé, a tela principal do sistema, siga o seguinte procedimento:

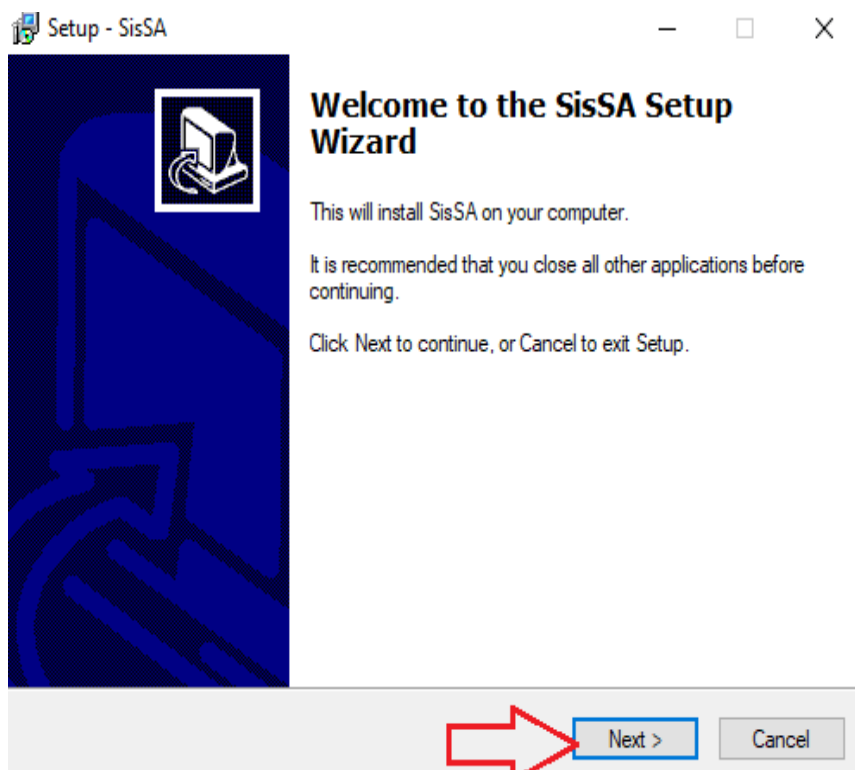
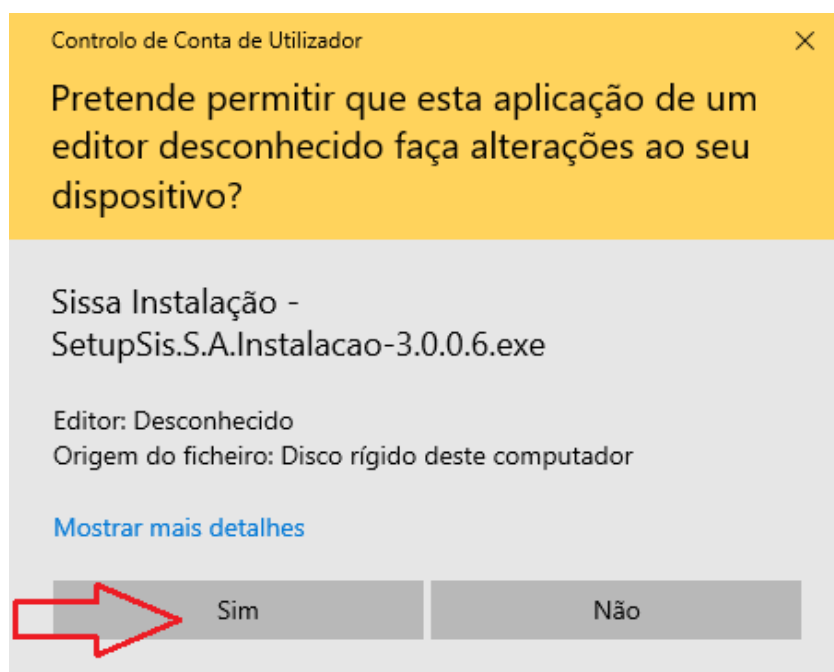
- (1) clicar com o **botão direito do mouse** sobre a **barra de ferramenta**;
- (2) nos itens que surgirem **clique em PROPRIEDADE**;
- (3) na próxima tela **desmarcar o item “Manter a barra de ferramenta sobre as outras janelas”**;
- (4) em seguida, clicar em **“APLICAR”**;
- (5) e, finalmente, **clique no botão “OK”**.

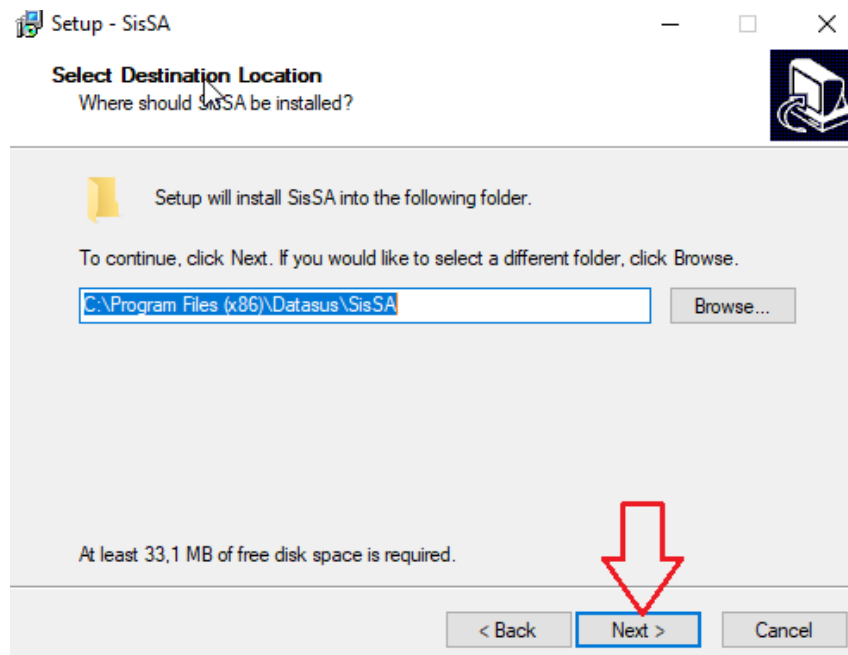
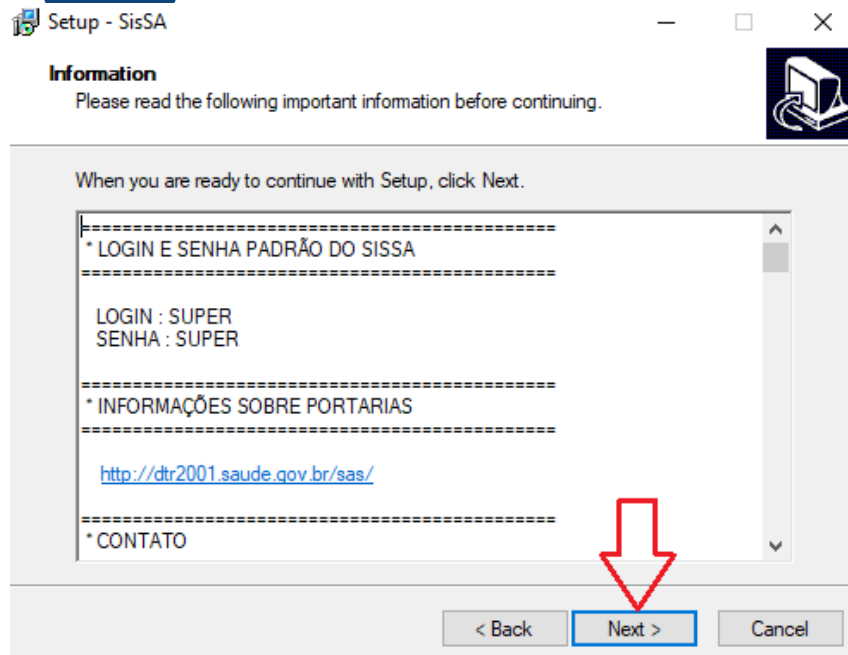
Instalação no Windows 10 (64bits)

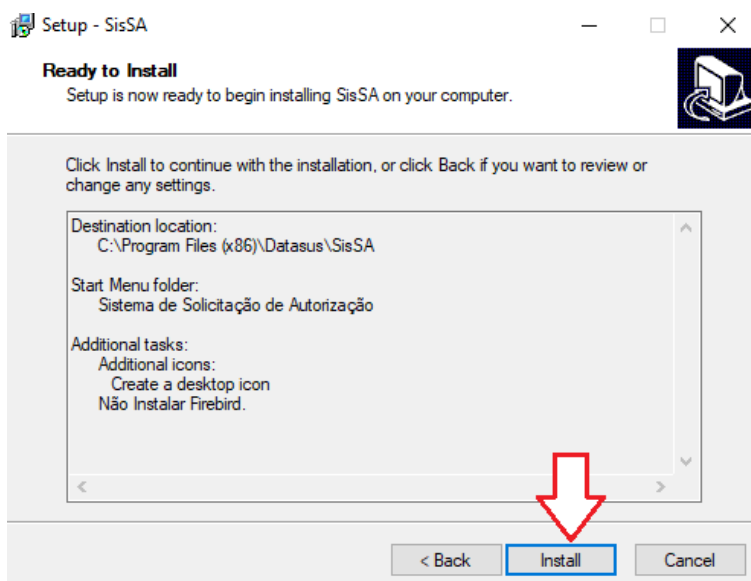
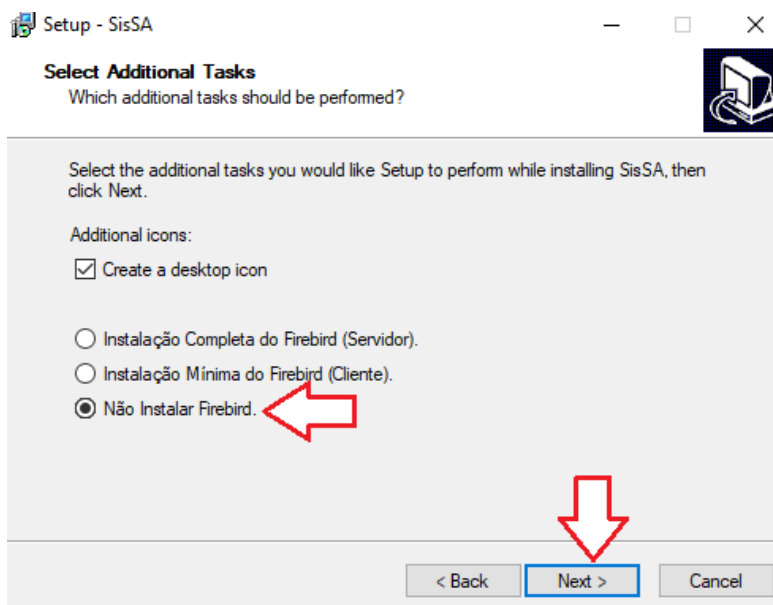
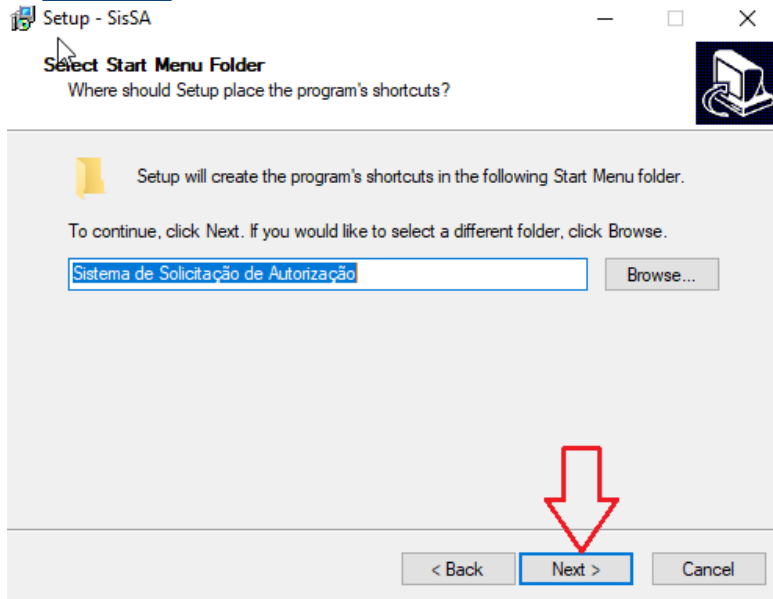
Instalar o programa e o atualizador Sissa (Pag. 2). Depois baixar e instalar o gerenciador do banco de dados (Firebird) abaixo:

https://drive.google.com/file/d/1G6vqLWYZ65d9dsDt_ax_h5mNG_nk4fL7/view?usp=sharing

Instalação

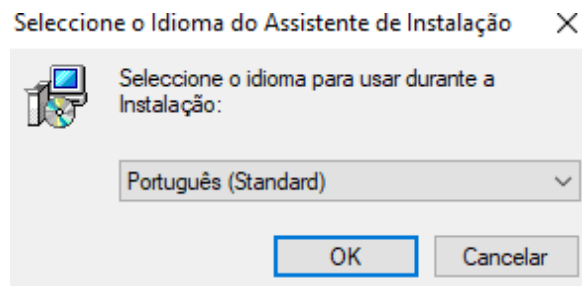
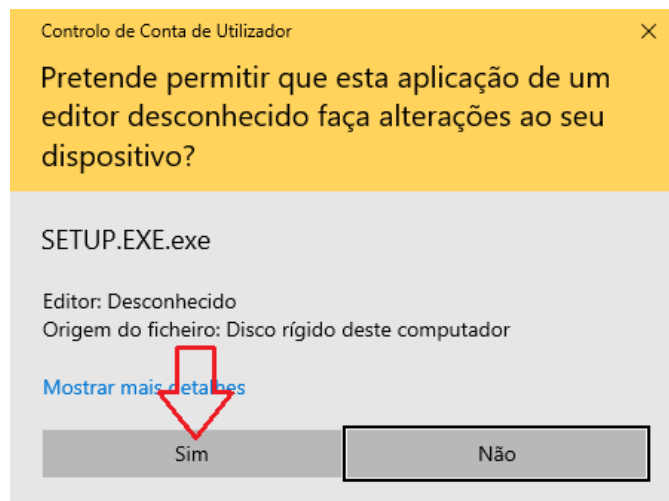
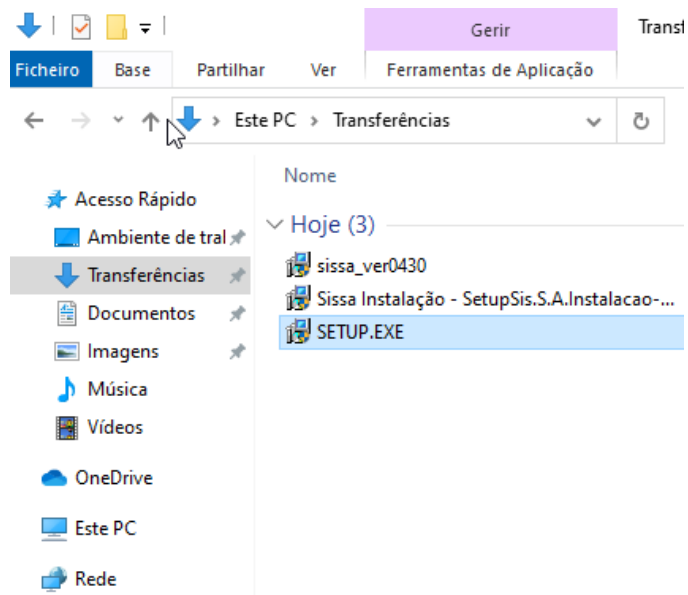






INSTALAR O FIREBIRD

TELAS:



Servidor SQL Firebird 1.5 - Instalação



Bem-vindo ao Assistente de Instalação do Servidor SQL Firebird 1.5



O Assistente de Instalação irá instalar o Firebird 1.5.5 no seu computador.

É recomendado que feche todas as outras aplicações antes de continuar.

Clique em Seguinte para continuar ou em Cancelar para cancelar a instalação.

Seguinte >

Cancelar

Servidor SQL Firebird 1.5 - Instalação

Contrato de licença

É importante que leia as seguintes informações antes de continuar.



Leia atentamente o seguinte contrato de licença. Deve aceitar os termos do contrato antes de continuar a instalação.

INTERBASE PUBLIC LICENSE
Version 1.0
1. Definitions.
1.0.1. "Commercial Use" means distribution or otherwise making the Covered Code available to a third party.
1.1. "Contributor" means each entity that creates or contributes to the creation of Modifications.
1.2. "Contributor Version" means the combination of the Original Code, prior Modifications used by a Contributor, and the Modifications made by that particular Contributor.
1.3. "Covered Code" means the Original Code or Modifications or the combination

Aceito o contrato

Não aceito o contrato

Português

< Anterior

Seguinte >

Cancelar

Servidor SQL Firebird 1.5 - Instalação

Informação

É importante que leia as seguintes informações antes de continuar.



Quando estiver pronto para continuar clique em Seguinte.

Servidor SQL Firebird 1.5.5
=====

Este documento constitui um guia para instalar o kit do Firebird 1.5 na plataforma Win32. Estas notas referem-se ao próprio kit de instalação, em vez do Firebird 1.5 em geral.

Conteúdo

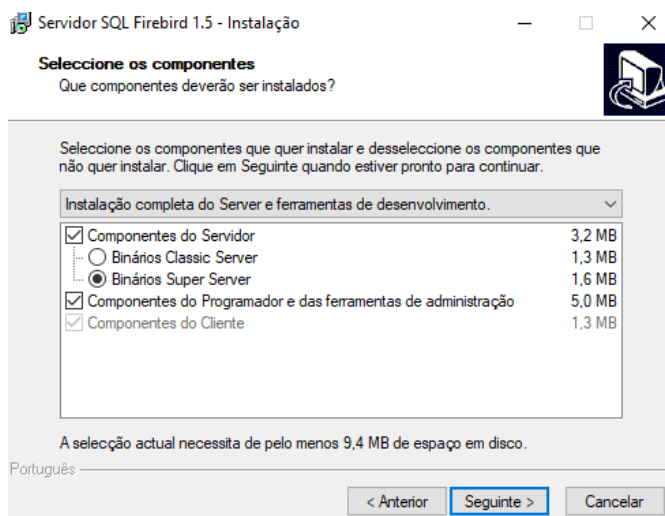
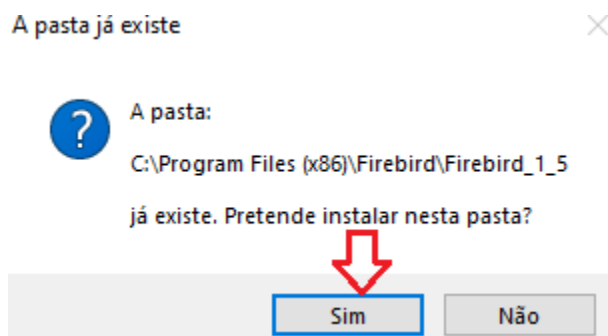
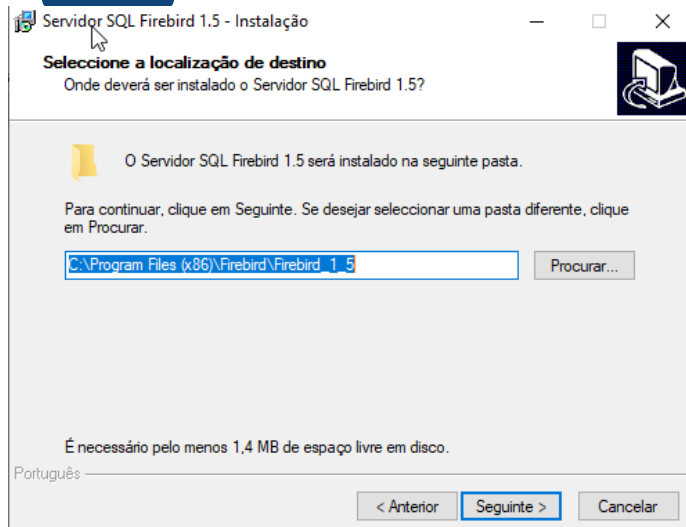
- o Antes de Instalar
- o Instalação em sistemas com o Firebird 2.0

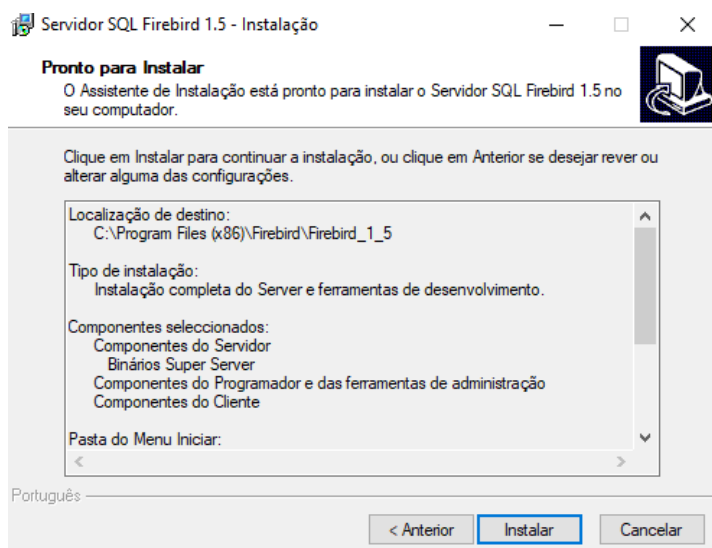
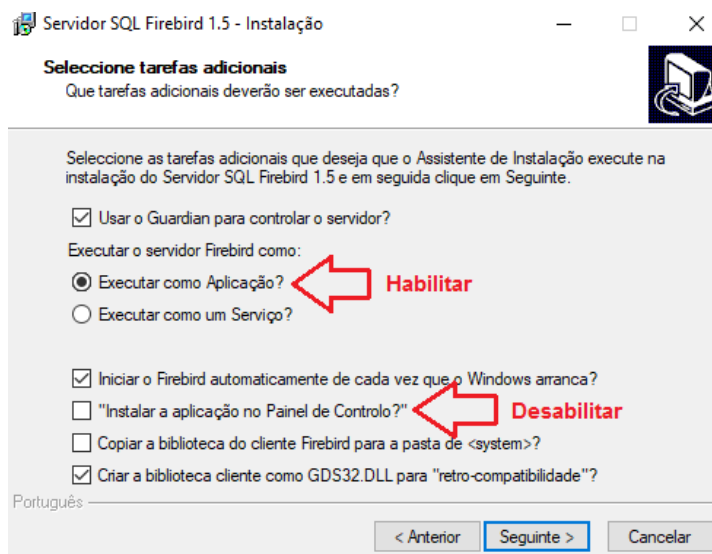
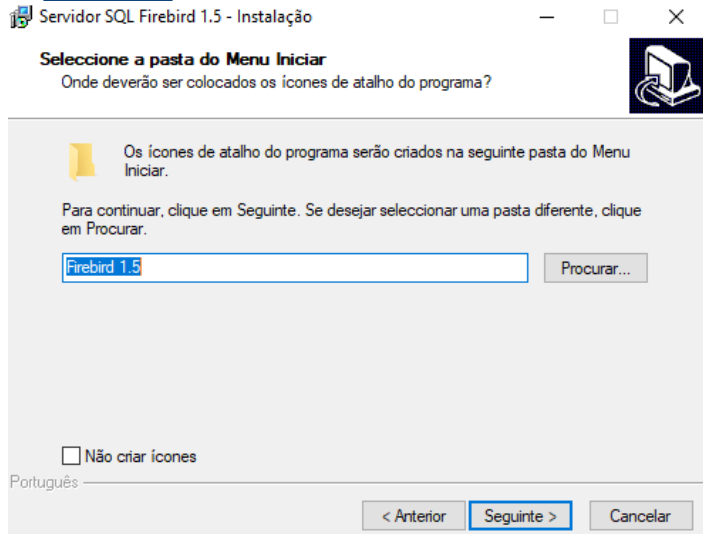
Português

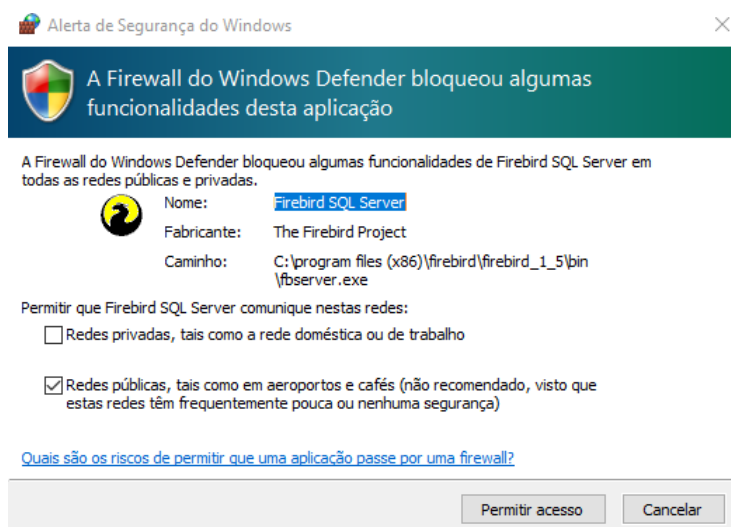
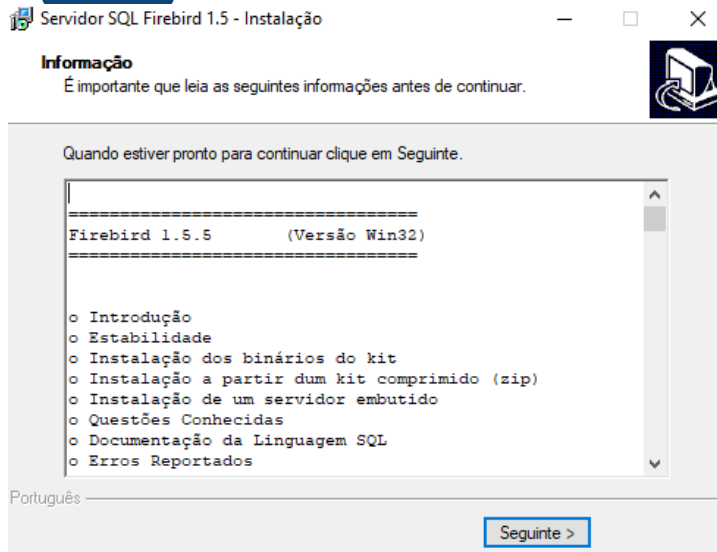
< Anterior

Seguinte >

Cancelar

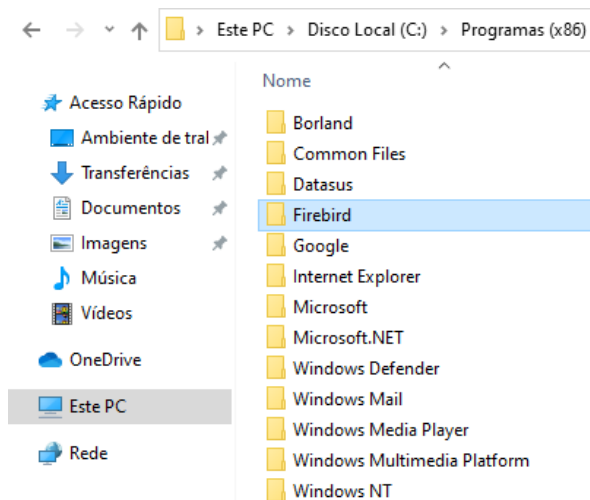




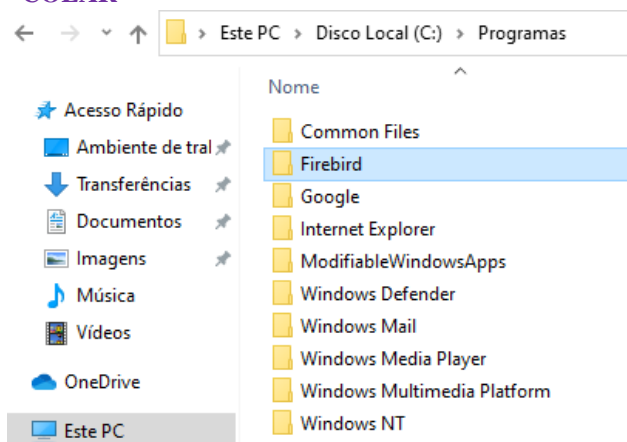


OBS: Após a instalação, copiara pasta firebird em “Arquivos de programas x86” e colar dentro da pasta “Arquivos de programas” no Disco C do dispositivo.

COPIAR



COLAR



PROXIMOS PASSOS:

Abrir o programa para descarregar a tabela unificada.

Instalar a versão do programa de atualização (4030)

Abrir o programa e importar a tabela Unificada mais atual no site do Sigtap
(<http://sigtap.datasus.gov.br/tabela-unificada/app/download.jsp>)

Na pasta Sissa criada no disco C, extrair o CEP Brasil e Municípios Brasil baixados no site
(<http://cnes.datasus.gov.br/pages/downloads/arquivosAplicacao.jsp>)

No programa Sissa importar o CEP Brasil e Municípios Brasil em Operacional, importações e Cep e município.

CAPÍTULO 3

FINALIDADE DOS ITENS DE MENU E FUNCIONALIDADES

O sistema compõe-se de três itens de menu, assim designados: cadastro, movimentação e operacional.

Ítem de menu “**CADASTRO**” - cadastramento das informações necessárias à utilização do sistema. Dados sobre os profissionais de saúde, estabelecimentos de saúde e operadores do sistema são incluídos nessa etapa.

Ítem de menu “**MOVIMENTAÇÃO**” - cadastramento de novas solicitações e realiza manutenção ou pesquisa das solicitações já existentes no banco de dados.

Ítem de menu “**OPERACIONAL**” - contém funcionalidades como: **(1)** exporta solicitações; **(2)** ativa os estabelecimentos de saúde; **(3)** faz cópias da base de dados; **(4)** restaura cópias da base de dados; **(5)** configura o sistema e **(6)** mantém uma relação, que informa os campos atuais da base de dados, caso o usuário tenha alguma dúvida em relação aos campos existentes.

(1) Exporta Solicitações ou Botão “**Exportação**” – ambos representam a mesma funcionalidade, isto é, gravam as solicitações ambulatoriais e hospitalares, ainda sem autorização, em meio magnético, no intuito de enviá-las ao Módulo Autorizador.

(2) Ativar estabelecimentos de saúde – antes de realizar as solicitações, um estabelecimento de saúde deve ser ativado, a fim de realizar as solicitações de autorização. Assim, o sistema irá considerar o estabelecimento de saúde que estiver ativo, no momento das solicitações. Isso poderá ser observado na tela de inclusão de uma solicitação, ou seja, o estabelecimento que estiver ativo será o estabelecimento solicitante.

Aviso importante - os estabelecimentos de saúde que estiverem cadastrados no SISSA, também, devem estar cadastrados na base de dados do Módulo Autorizador; caso contrário, ocorrerá erro de inconsistência na operação de importação realizada no Módulo Autorizador e, conseqüentemente, a solicitação ficará impossibilitada de receber autorização.

(3) Backup – permite fazer uma cópia da base de dados.

(4) Restaure – recupera a cópia da base de dados.

(5) Configurações – configura o sistema para operação Local ou em Rede.

(6) Layout do Arquivo xml – mostra os campos existentes na base de dados no momento da operação de exportação.



PARTE PRÁTICA
Passo a Passo

SUMÁRIO

PARTE TEÓRICA

CAPÍTULO 1 – CADASTRO **página 14**

Definição de Sistema de Solicitação de Autorização
Campo de Aplicação do SISSA
Objetos do sistema e suas definições
Características dos objetos
Módulo de Controle de Acesso

CAPÍTULO 2 – MOVIMENTO **página 24**

Cuidados antes da Instalação
Instalação
Barra de Ferramentas do Windows sobrepõe à tela do sistema

CAPÍTULO 3 - Operacional **página 26**

Definições das funcionalidades

CAPÍTULO 1 CADASTRO

Neste capítulo são encontrados os seguintes cadastros:

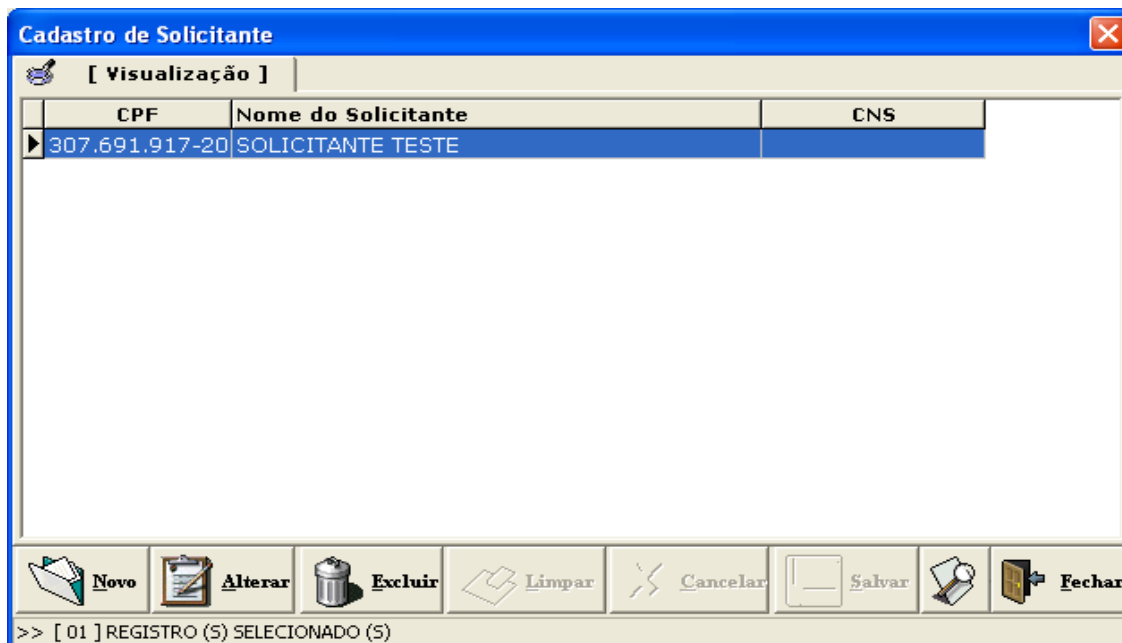
- (1) Cadastro de profissional solicitante;
- (2) Cadastro de estabelecimentos de saúde;
- (3) Cadastro de operadores do sistema.

Os cadastros inserem informações básicas à base de dados, a fim de possibilitar a realização das solicitações de autorização.

A falta daquelas informações impossibilita o pleno funcionamento do sistema.

Cadastro de profissional solicitante.

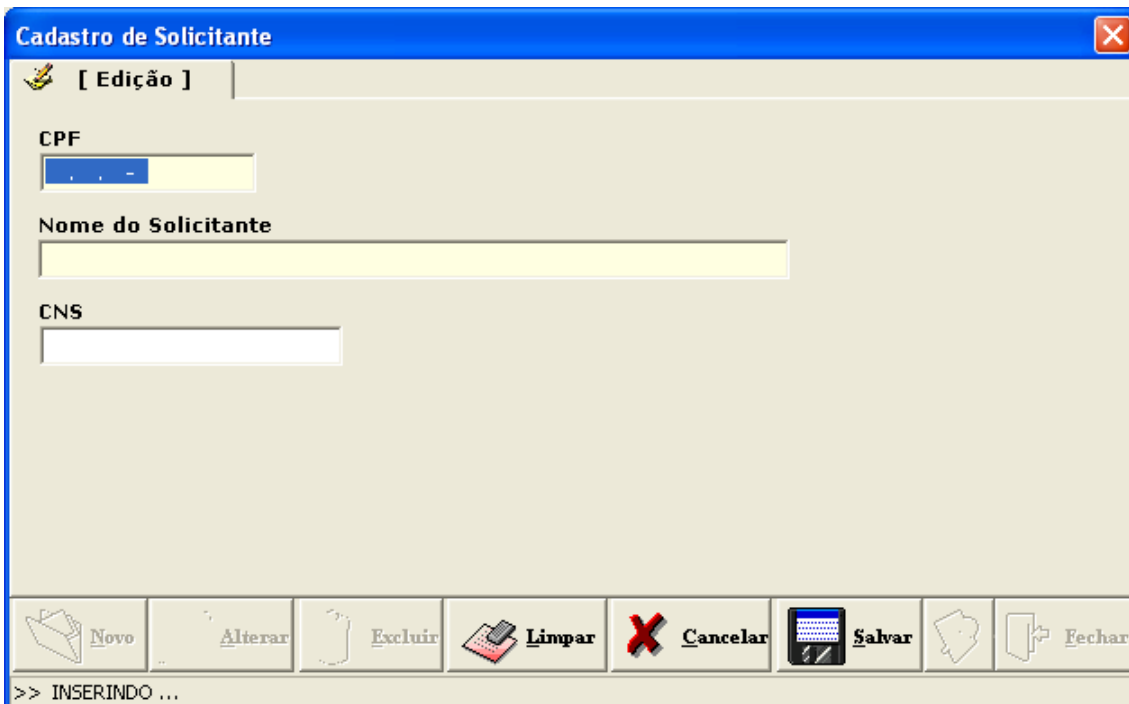
Abaixo, **tela de visualização** dos profissionais cadastrados no sistema.



A tela possui três botões, os quais são responsáveis pelas operações de inclui (NOVO), alterar (ALTER) e deletar (Excluir) um cadastramento.

PROFISSIONAIS SOLICITANTES

A seguir, é exibida a tela de **inclusão** de profissional solicitante:



Cadastro de Solicitante

[Edição]

CPF

Nome do Solicitante

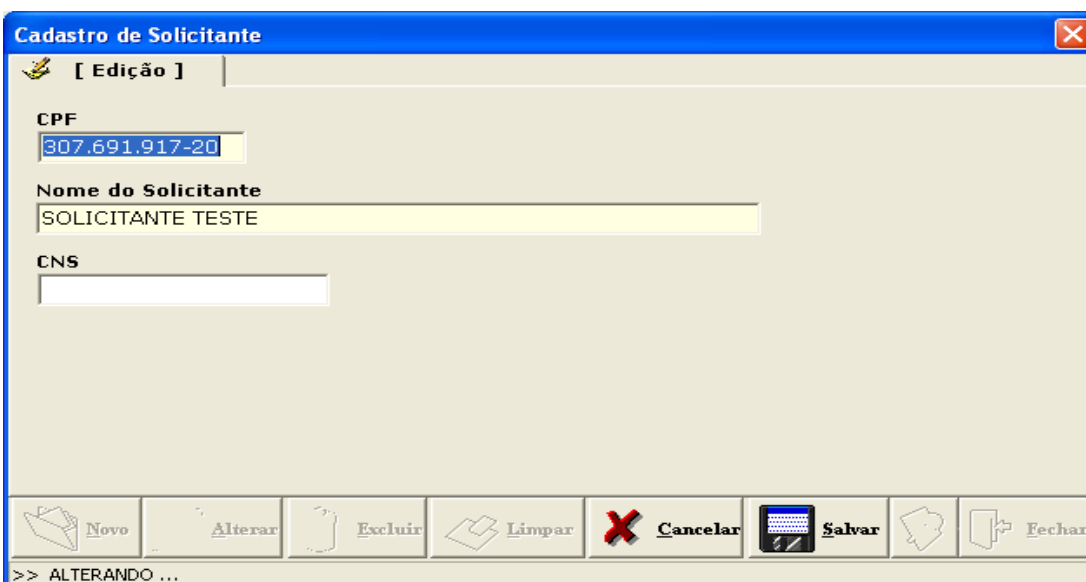
CNS

Novo Alterar Excluir Limpar Cancelar Salvar Fechar

>> INSERINDO ...

É uma tela simples, onde os campos de cor creme são obrigatórios.
O retorno à tela de visualização é realizado pelo botão “Cancelar”.
Para gravar os dados, utiliza-se o botão “Salvar”.

Tela de alteração dos dados de um profissional solicitante, a seguir:



Cadastro de Solicitante

[Edição]

CPF

307.691.917-20

Nome do Solicitante

SOLICITANTE TESTE

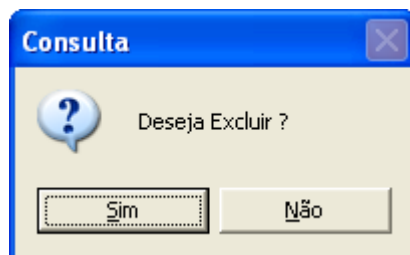
CNS

Novo Alterar Excluir Limpar Cancelar Salvar Fechar

>> ALTERANDO ...

Nota-se que os dados pertencentes ao profissional são trazidos à tela diretamente, sem necessidade de realizar pesquisa, e isso, é conseguido, marcando com o mouse, **na tela de visualização**, o nome do profissional. Desse modo, a linha referente aos dados desse profissional, ficará na cor azul, bastando apenas acionar o botão Alterar.

Para excluir um determinado profissional, o mesmo tipo de ação é realizado, isto é, marca-se, **na tela de visualização**, o nome do profissional a ser excluído, em seguida, aciona-se o botão “Excluir”. O sistema reage do seguinte modo:

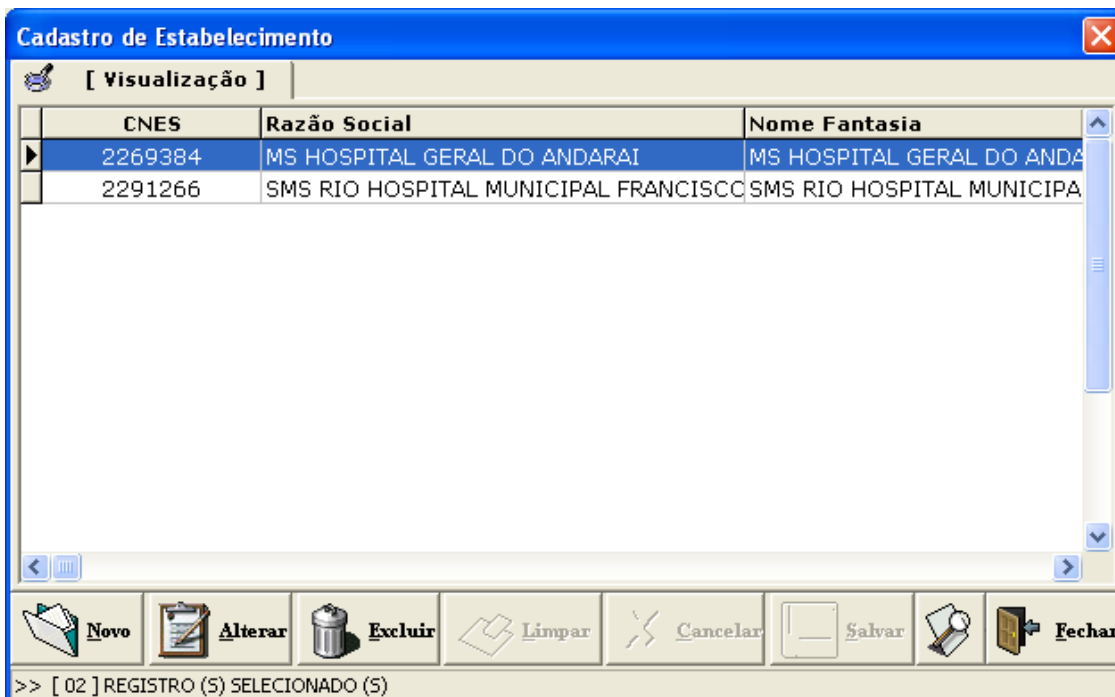


Na escolha da opção “Sim”, todos os dados pertencentes ao profissional são excluídos da base de dados do sistema.

Nota: o sistema não exclui profissional solicitante que tenha solicitação gravada em seu nome.

ESTABELECIMENTOS DE SAÚDE

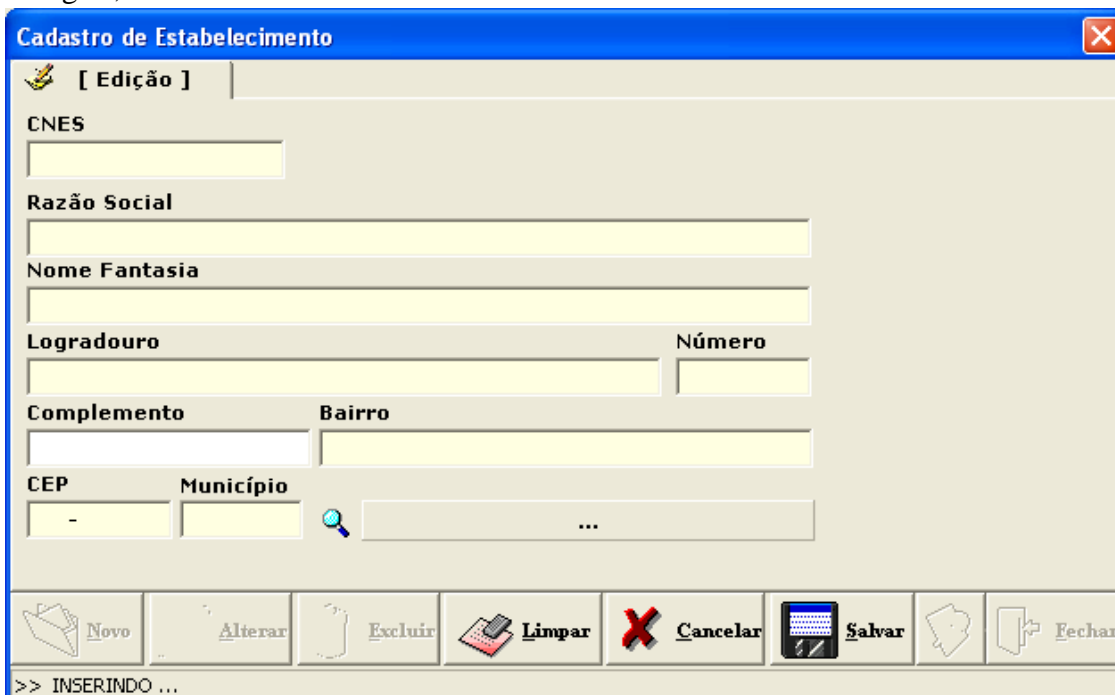
Abaixo, **tela de visualização** dos estabelecimentos de saúde cadastrados no sistema.



CNES	Razão Social	Nome Fantasia
2269384	MS HOSPITAL GERAL DO ANDARAI	MS HOSPITAL GERAL DO ANDA
2291266	SMS RIO HOSPITAL MUNICIPAL FRANCISCO	SMS RIO HOSPITAL MUNICIPA

A tela possui três botões, os quais são responsáveis pelas operações de inclui (NOVO), alterar (ALTERAR) e deletar (Excluir) um cadastramento.

A seguir, é exibida a **tela de inclusão** de estabelecimento de saúde:

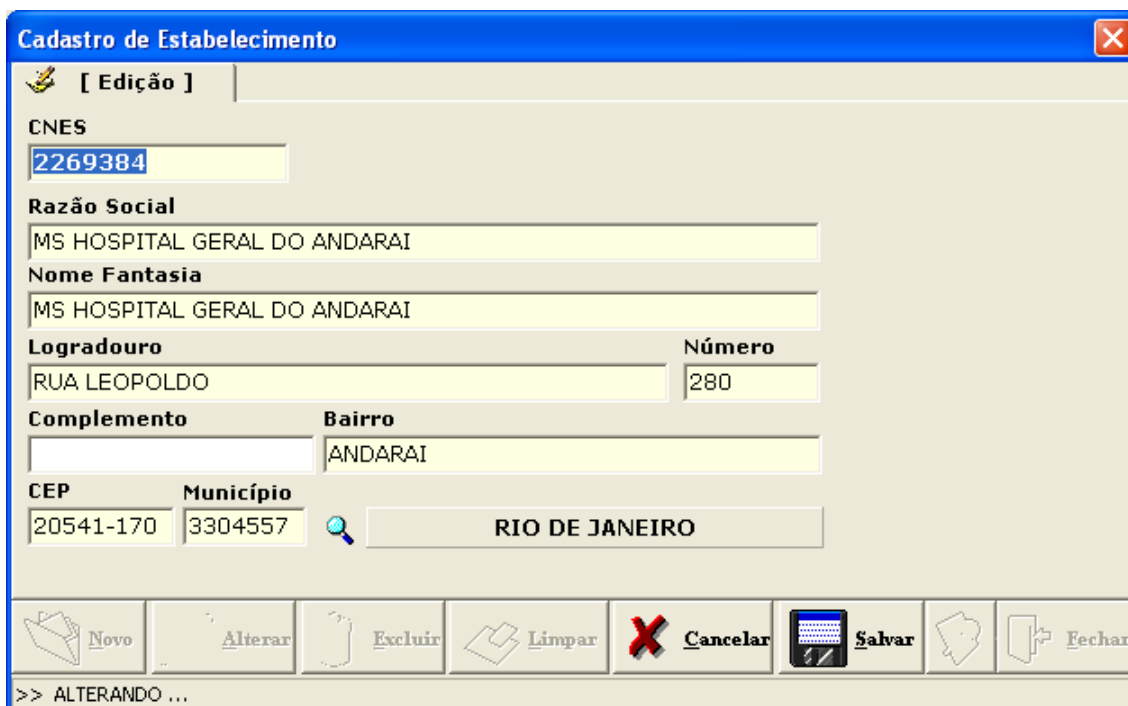


É uma tela simples, onde os campos de cor creme são obrigatórios.

O **retorno à tela de visualização** é realizado pelo botão “Cancelar”.

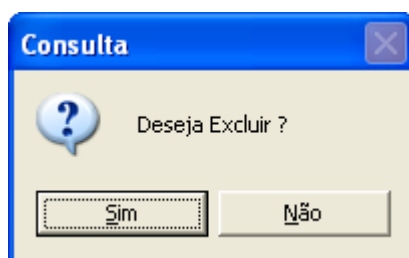
Para gravar os dados, utiliza-se o botão “Salvar”.

Tela de alteração dos dados de um estabelecimento de saúde, a seguir:



Nota-se que os dados pertencentes ao estabelecimento são trazidos à tela diretamente, sem necessidade de realizar pesquisa, e isso, é conseguido, marcando com o mouse, **na tela de visualização**, o nome do estabelecimento. Desse modo, a linha referente aos dados do estabelecimento, ficará na cor azul, bastando apenas acionar o botão Alterar.

Para excluir um determinado estabelecimento, o mesmo tipo de ação é realizado, isto é, marca-se, **na tela de visualização**, o nome do estabelecimento a ser excluído, e, em seguida, acionar o botão “Excluir”. O sistema reage do seguinte modo:

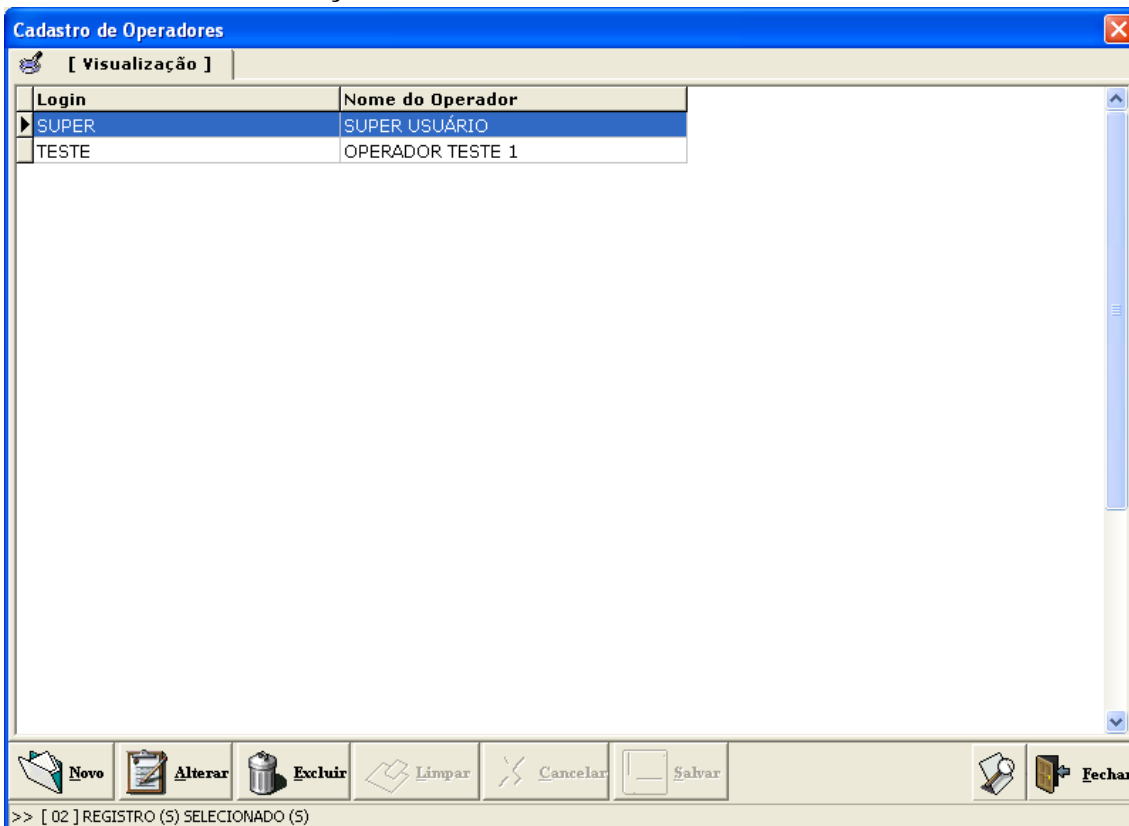


Na escolha da opção “Sim”, todos os dados pertencentes ao estabelecimento são excluídos da base de dados do sistema.

NOTA: o sistema não exclui estabelecimento que tenha solicitação gravada em seu nome.

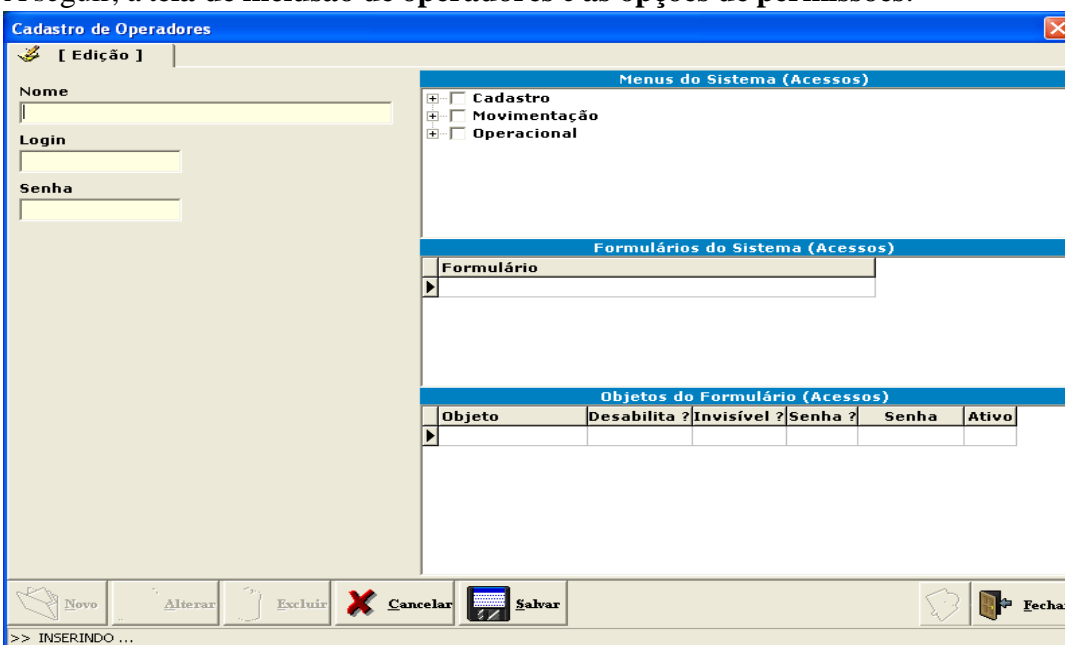
OPERADORES DO SISTEMA E MODULO DE CONTROLE DE ACESSO

Abaixo, **tela de visualização** dos estabelecimentos de saúde cadastrados no sistema.



A tela possui três botões, os quais são responsáveis pelas operações de inclui (NOVO), alterar (ALTER) e deletar (Excluir) um cadastramento.

A seguir, a **tela de inclusão de operadores e as opções de permissões**:



MÓDULO CONTROLE DE ACESSO

As telas de inclusão e de alteração, do Cadastro de Operadores, apresentam, no lado esquerdo, os campos que preenchidos, permitem somente entrar no sistema e, no lado direito, as opções de permissões de acesso aos itens de menu e funcionalidades (Módulo de Controle de Acesso). Esse módulo abrange o ítem de menu, os formulários e os objetos (botões) de cada formulário existente no sistema.

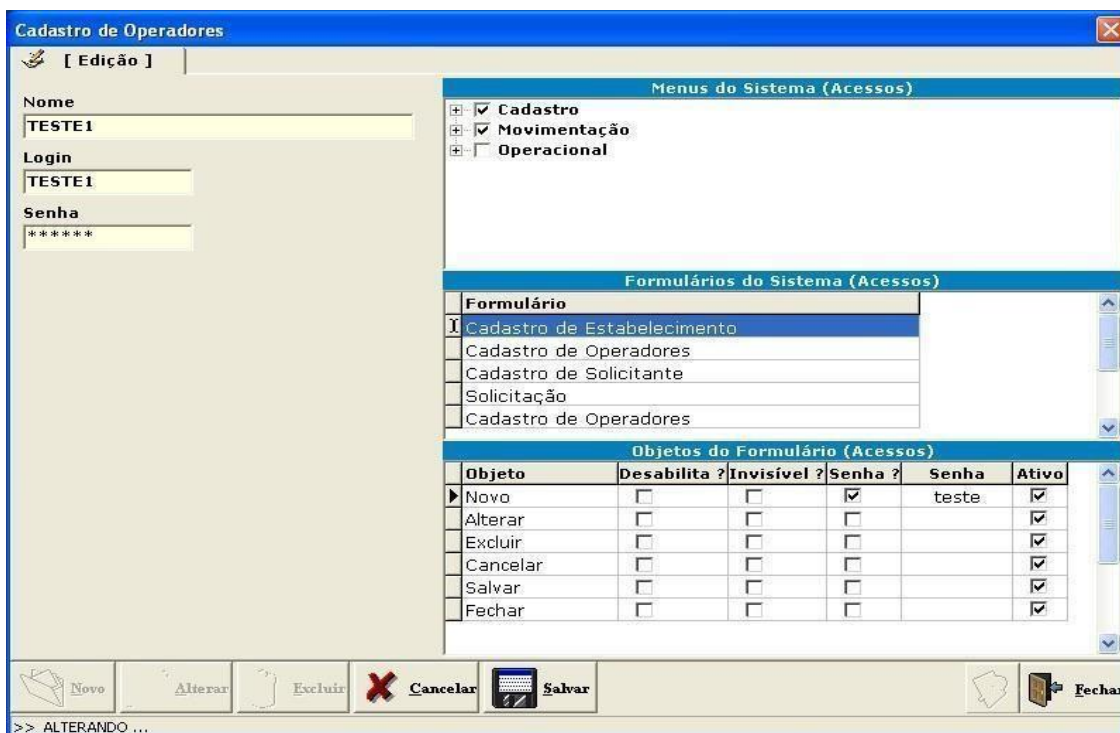
No cadastramento de um novo operador, inicialmente, são preenchidos os três campos à esquerda da tela, isto é, os dados que permitirão acesso ao sistema. Assim, após gravar esses três dados, o sistema retorna à tela de visualização, não havendo, ainda, possibilidade de o operador acessar itens de menu e funcionalidades, muito embora tenha acabado de ser cadastro.

Numa segunda etapa, na alteração, são dadas, pelo administrador do sistema, as permissões deste novo operador, isto é, a partir da tela de visualização, entrando no modo “Alterar”, serão definidas as permissões deste novo operador.

Desse modo, não há o rigor de capacitar totalmente o novo operador, logo após o cadastramento, podendo habilitá-lo nas permissões, em outra oportunidade.

Neste intervalo de tempo, esse operador não terá condições de utilizar os itens de menu e as funcionalidades do sistema, ou seja, embora lhe tenha sido dado login e senha, ele não poderá utilizar o sistema, por falta de permissão.

Somente o responsável pelo Sistema de Solicitação de Autorizações – SISSA, através da senha master, (o administrador) está apto a cadastrar e habilitar novos operadores no uso total do sistema.

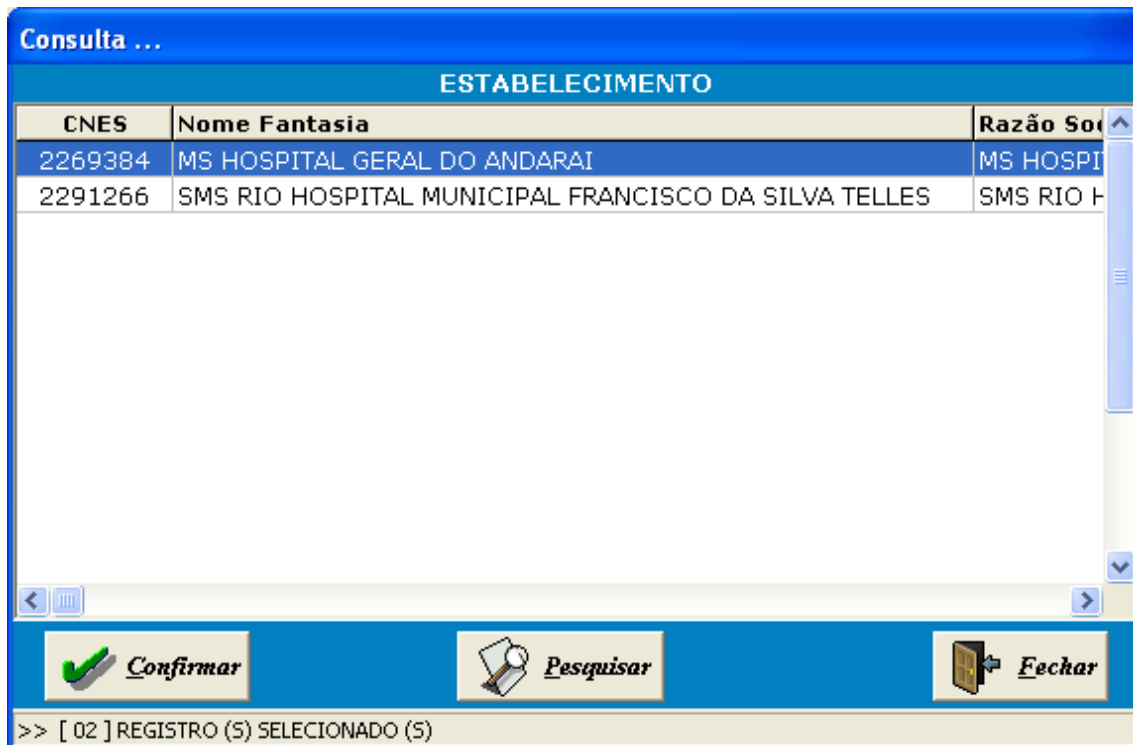


Objeto	Desabilita ?	Invisível ?	Senha ?	Senha	Ativo
Novo	<input type="checkbox"/>	<input type="checkbox"/>	<input checked="" type="checkbox"/>	teste	<input checked="" type="checkbox"/>
Alterar	<input type="checkbox"/>	<input type="checkbox"/>	<input type="checkbox"/>		<input checked="" type="checkbox"/>
Excluir	<input type="checkbox"/>	<input type="checkbox"/>	<input type="checkbox"/>		<input checked="" type="checkbox"/>
Cancelar	<input type="checkbox"/>	<input type="checkbox"/>	<input type="checkbox"/>		<input checked="" type="checkbox"/>
Salvar	<input type="checkbox"/>	<input type="checkbox"/>	<input type="checkbox"/>		<input checked="" type="checkbox"/>
Fechar	<input type="checkbox"/>	<input type="checkbox"/>	<input type="checkbox"/>		<input checked="" type="checkbox"/>

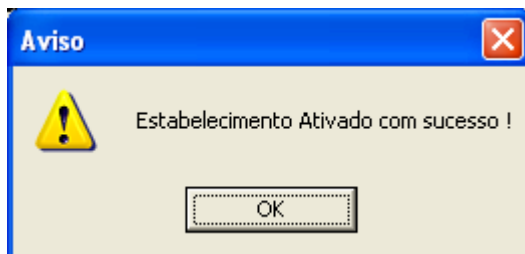
Tela mostrando, no rodapé, o modo “Alterar” e as permissões dadas ao usuário “TESTE”.

CAPITULO 2 MOVIMENTAÇÃO

No ítem de menu Movimentação é necessário ativar um determinado Estabelecimento, e isto, é conseguido no seguinte caminho: Operacional / Ativar Estabelecimento. Em seguida, o sistema apresenta a tela abaixo, permitindo que se ative um dos estabelecimentos cadastrados.

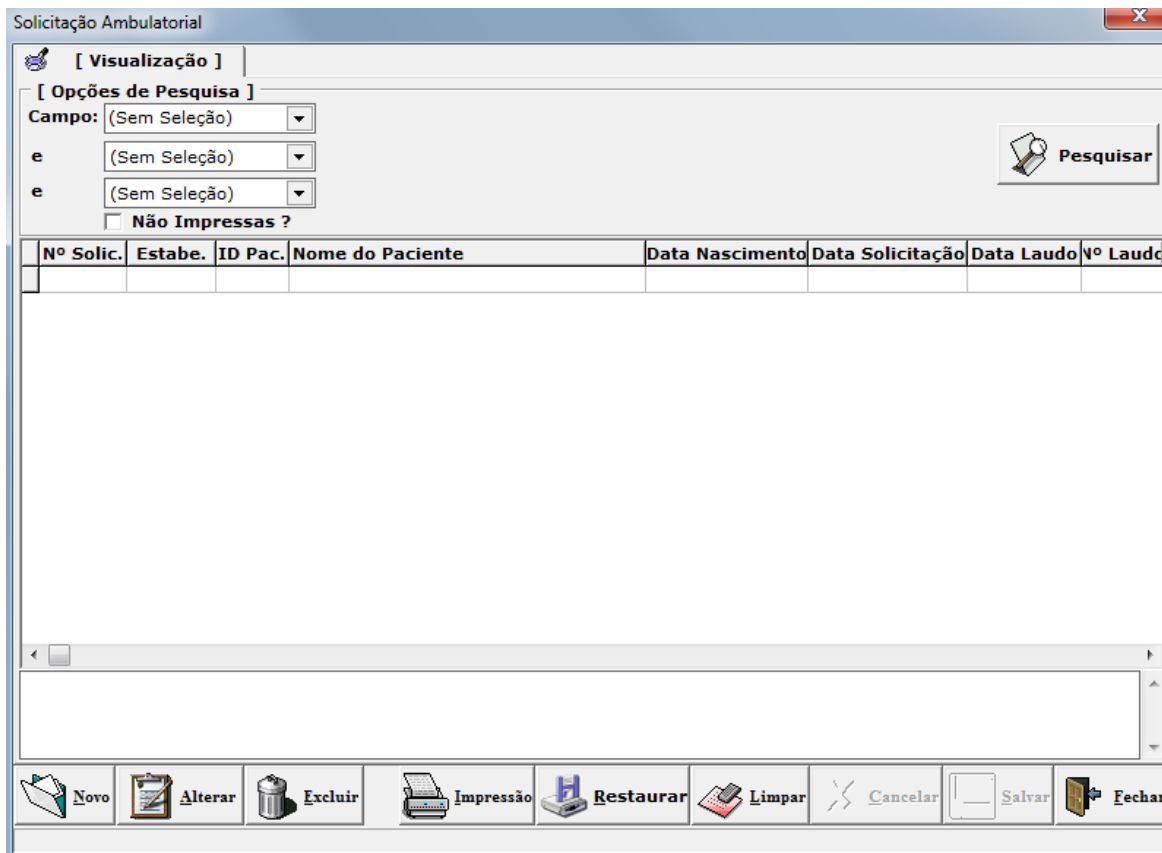


Após a ativação, é exibida a seguinte mensagem:



A partir deste momento, o operador poderá trabalhar no ítem de menu Movimento.

No ítem de menu “Movimentação”, o operador poderá solicitar APAC.
Abaixo tela mostrando formulário com esta finalidade.



Nº Solic.	Estabe.	ID Pac.	Nome do Paciente	Data Nascimento	Data Solicitação	Data Laudo	Nº Laudo
-----------	---------	---------	------------------	-----------------	------------------	------------	----------

No topo da tela, estão os componentes que permitem pesquisar todas ou uma única solicitação.

Assim, com o campo “Opções de Pesquisa”, o operador pode pesquisar pontualmente uma solicitação, bastando ter em mãos um ou alguns dos dados solicitados. Cada componente possui um total de sete possibilidades de pesquisa: data da solicitação, nome do paciente, nº da solicitação, número do CNS do estabelecimento, Procedimento, Período e Número do Prontuário, além de, pode combiná-los e ter mais na pesquisa. Por outro lado, no botão “Pesquisar”, a chance de obter, como resultado, todas as solicitações cadastradas no sistema.

O resultado, de ambos os tipos de pesquisas, é obtido em um componente grid.

No caso de impressão de alguma solicitação, acione o botão “Impressão”.

CAPITULO 3 OPERACIONAL

No ítem de menu Operacional encontram-se seis funcionalidades:

- (1) **Exportar Solicitações** – exporta (em meio magnético) as solicitações realizadas em determinado período;
- (2) **Ativar Estabelecimento** – ativa um determinado estabelecimento de saúde a fim de realizar as solicitações de AIH ou APAC;
- (3) **Backup** – faz uma cópia da base de dados atual do sistema;
- (4) **Restore** - restaura uma cópia da base de dados do sistema;
- (5) **Configurações** – permite configurar o sistema para trabalhar de modo local ou em Rede;
- (6) **Layout do Arquivo XML** – em um arquivo XML, exibido na tela, mostra os campos existentes na atual base de dados.

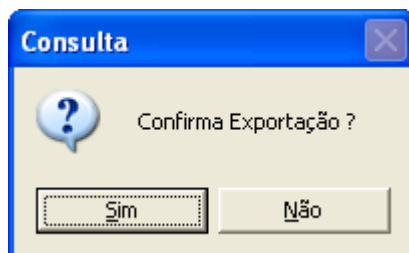
Exportar Solicitações (XML)



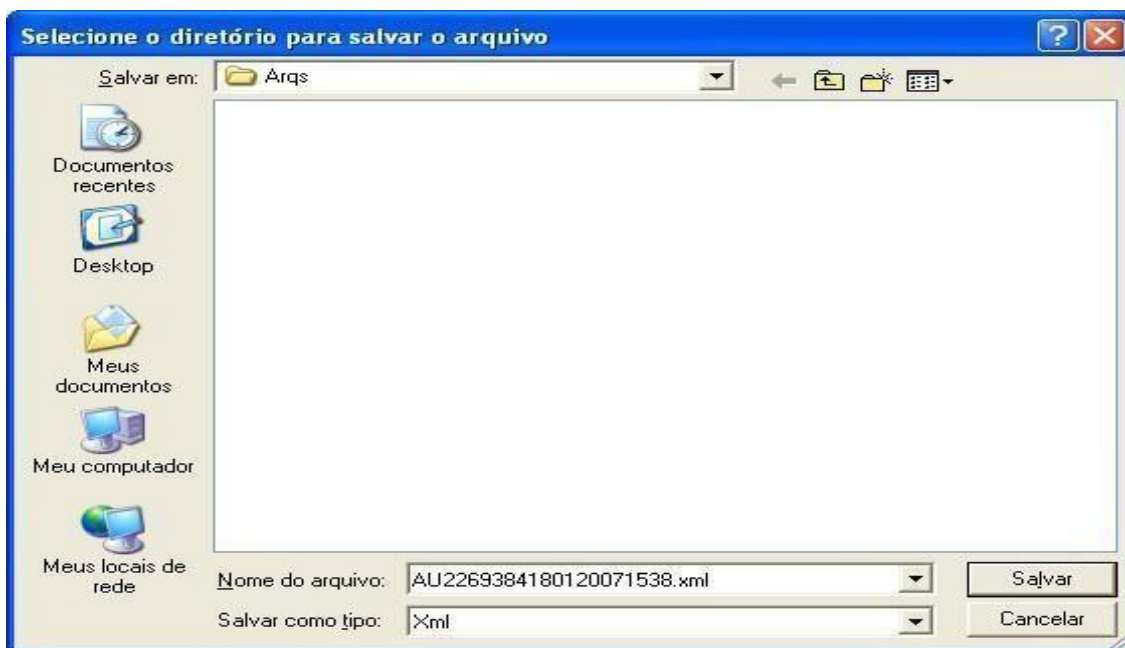
Havendo solicitação ela será mostrada, conforme tela acima, inclusive indicando no topo da tela, o CNS e o nome do estabelecimento que terá a solicitação exportada.

Nota: o estabelecimento também deve estar cadastrado na base de dados do Módulo Autorizador; destino das solicitações exportadas pelo SISSA. Caso contrário, as solicitações exportadas serão rejeitadas pelo Módulo Autorizador.

Ao acessar o botão “Exportar”, da tela “Exportação de Solicitação”, o sistema reage exibindo a seguinte mensagem:

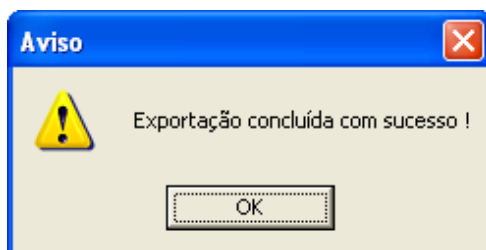


Na opção “Sim”, o sistema reagirá mostrando, conforme tela abaixo, e o nome do arquivo XML, relativo à solicitação a ser exportada:

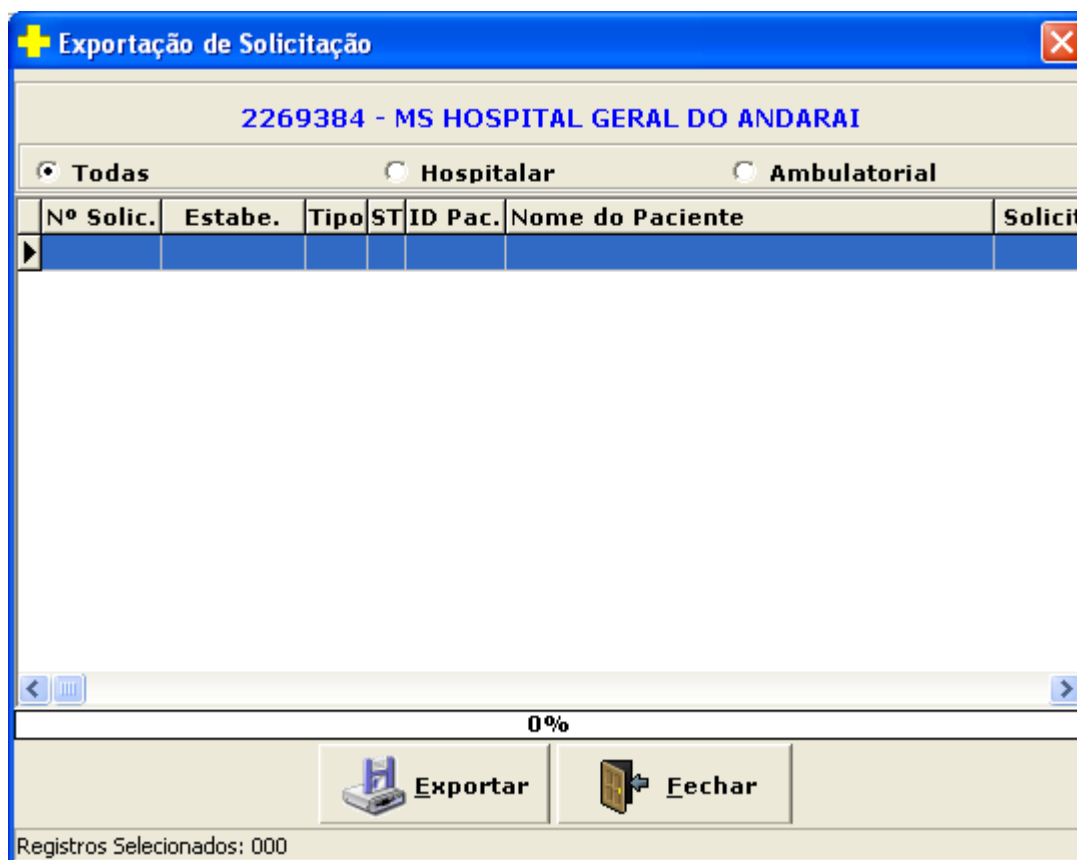


Um disquete de 3 ½ e formatado dever ser usado, no intuito de copiar o arquivo mostrado no campo “Nome do arquivo”, que é relativo à solicitação a ser exportada.

Após a cópia do arquivo, o sistema envia a mensagem:



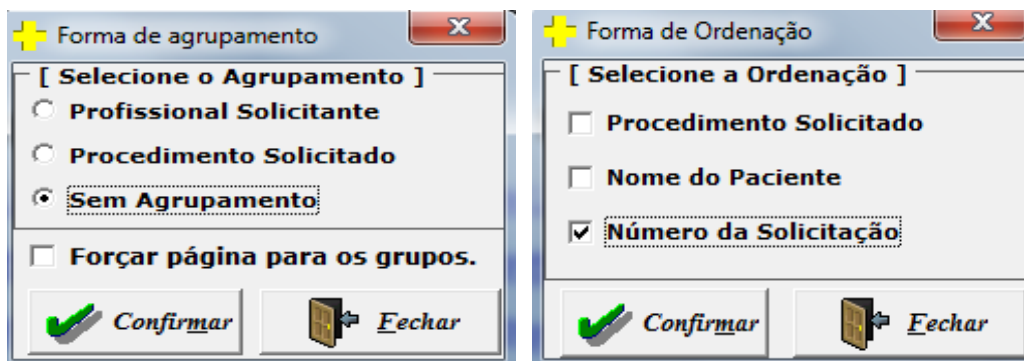
Ao final da exportação, conforme abaixo, a tela “Exportação de Solicitação” mostra-se vazia de solicitações e exibe o CNS e o nome do estabelecimento que teve sua solicitação exportada:



NOTA: a mesma operação pode ser realizada através do botão de atalho, existente na tela principal do sistema, identificado pelo nome “Exportação”.

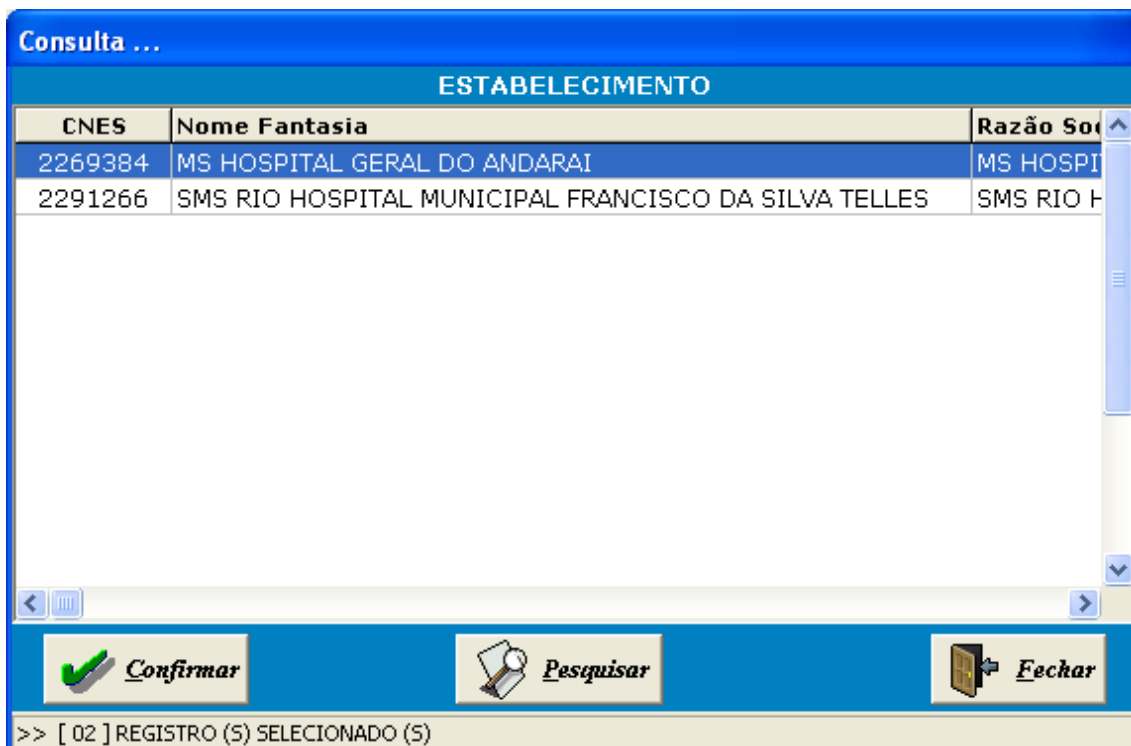
Exportar Solicitações (PDF)

Exportar Arquivo em PDF. (RELATORIOS > SOLICITAÇÃO POR COMPETÊNCIA > APAC - INFORME O PERÍODO QUE FOI DIGITADO ...)



Salvar em formato PDF.

Ativar Estabelecimento



Nesta funcionalidade, o operador consegue ativar ou um determinado estabelecimento de saúde, com o qual pretende trabalhar.

Caso haja inúmeros estabelecimentos cadastrados é possível pesquisá-los pelo CNS, Razão Social e Nome Fantasia.

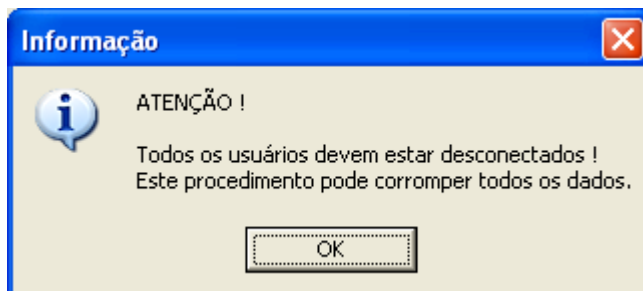
Backup



Tela que permite fazer cópias da base de dados do Sistema de Solicitação; ao final do backup apresenta um arquivo de log.

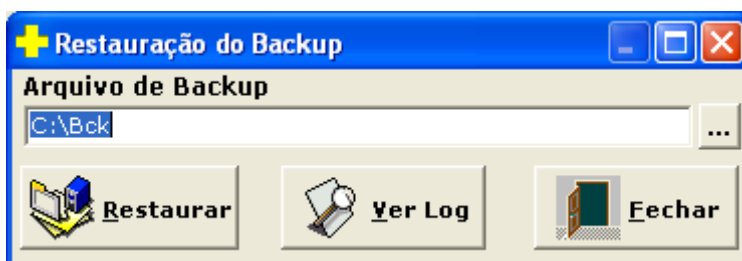
Restore

Ao ser solicitada a restauração de uma cópia do banco de dados, o sistema apresenta a mensagem abaixo:



Serve na situação em que o sistema está configurado para operar em rede.

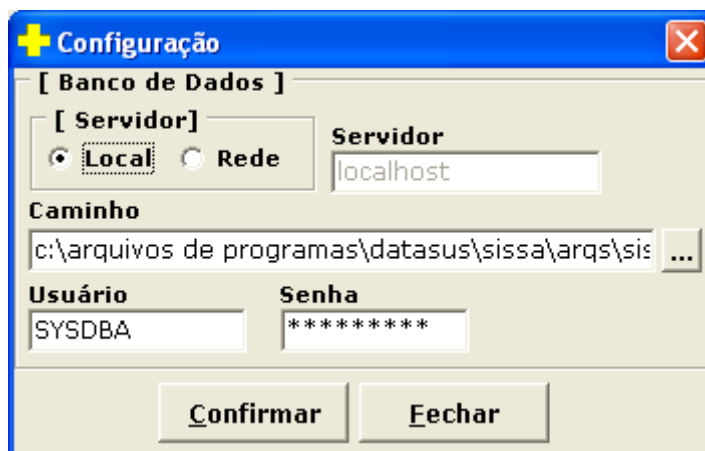
Ao acessar o botão “OK”, surge a tela que fará a restauração:



Também possui um botão de log, que mostra qualquer erro existente durante a restauração.

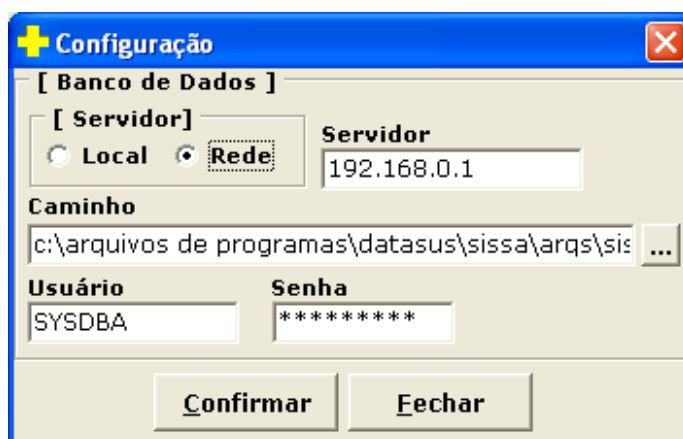
Configuração

Configuração Local



The screenshot shows a dialog box titled 'Configuração' with a blue header and a close button in the top right corner. Below the title bar is a section labeled '[Banco de Dados]'. Underneath, there is a sub-section '[Servidor]' with two radio buttons: 'Local' (which is selected) and 'Rede'. To the right of these buttons is a text box labeled 'Servidor' containing the text 'localhost'. Below this is a section labeled 'Caminho' with a text box containing 'c:\arquivos de programas\datasus\sissa\arqs\sis' and a browse button '...'. At the bottom, there are two text boxes: 'Usuário' containing 'SYSDBA' and 'Senha' containing '*****'. At the very bottom of the dialog are two buttons: 'Confirmar' and 'Fechar'.

Configuração em Rede



The screenshot shows a dialog box titled 'Configuração' with a blue header and a close button in the top right corner. Below the title bar is a section labeled '[Banco de Dados]'. Underneath, there is a sub-section '[Servidor]' with two radio buttons: 'Local' and 'Rede' (which is selected). To the right of these buttons is a text box labeled 'Servidor' containing the IP address '192.168.0.1'. Below this is a section labeled 'Caminho' with a text box containing 'c:\arquivos de programas\datasus\sissa\arqs\sis' and a browse button '...'. At the bottom, there are two text boxes: 'Usuário' containing 'SYSDBA' and 'Senha' containing '*****'. At the very bottom of the dialog are two buttons: 'Confirmar' and 'Fechar'.

Layout do arquivo XML

Contém um arquivo XML mostrando todos os campos existentes na base de dados do SISSA.



Print Preview

Type to search

Close

 **SUS**

Layout do Arquivo Xml

Nome: AUUnnnnnnddmmaaahhmm.xml
Descrição: AU= Fixo, nnnnnn= CNES, ddmmaa= Dia, Mês e Ano, hhmm= Hora e Minuto.
Segue abaixo listagem dos campos:

SO_COD	Tipo: Double Precision, Código sequencial da solicitação.
SO_CD_COD	Tipo: Char Tam: 4, CID (Código Internacional de Doenças).
SO_DATA_LAU	Tipo: Date, Data do Laudo.
SO_LAUDO	Tipo: Char Tam: 15, Número do Laudo.
SO_TIPO_SOL	Tipo: Char Tam: 1, Tipo da Solicitação (A= Ambulatorial - H= Hospitalar).
SO_CI_COD	Tipo: Char Tam: 11, Caráter da Internação.
SO_CL_COD	Tipo: Char Tam: 2, Clínica Médica.
SO_PC_COD_SOL	Tipo: Char Tam: 8, Procedimento Solicitado.
SO_ES_CNES	Tipo: Char Tam: 7, Estabelecimento de Saúde.
SO_SL_CPF	Tipo: Char Tam: 11, Profissional Solicitante.
SO_DATA_SOL	Tipo: Date, Data da Solicitação.
SO_MOTIVO	Tipo: VarChar Tam: 200, Motivo da Solicitação.
SO_PA_ID	Tipo: Double Precision, Código sequencial do paciente.
PA_CPF	Tipo: Char Tam: 11, CPF do Paciente.
PA_CNS	Tipo: Char Tam: 15, CNS (Código Nacional de Saúde) do Paciente.
PA_NOME	Tipo: Char Tam: 60, Nome do Paciente.
PA_SEXO	Tipo: Char Tam: 1, Sexo do Paciente (1= Masculino - 3=Feminino).
PA_DATA_NASC	Tipo: Date, Data de Nascimento do Paciente.
PA_NOME_MAE	Tipo: Char Tam: 60, Nome da Mãe do Paciente.
PA_LOGR	Tipo: Char Tam: 40, Logradouro do Paciente.
PA_NUME_END	Tipo: Char Tam: 11, Número do Logradouro do Paciente.
PA_COMP	Tipo: Char Tam: 25, Complemento do Logradouro do Paciente.

0% Page 1 of 1

Fonte: Gerência de Regulação e Estabelecimento de Saúde.

Rio de Janeiro

2006