



TUTORIAL PARA **PRODUÇÃO** **DE VÍDEOS**

LUZ, CÂMERA, AÇÃO!

Neste guia, você vai encontrar um tutorial com orientações básicas para a produção de vídeos para comunicar as ações da Secretaria Municipal de Saúde da melhor forma possível.

Seguindo esses passos, conseguiremos **manter um padrão de qualidade** em todos os materiais produzidos.

EQUIPAMENTO



Coloque o celular no **modo avião** para evitar que surja alguma interferência (notificação de aplicativo, ligação) durante a gravação do vídeo.

É importante verificar a **quantidade de memória disponível** no aparelho e a vida útil da bateria, para evitar situações em que ele desligue sozinho durante a gravação.

Utilize sempre o **aplicativo de gravação original do aparelho**, evitando, por exemplo, gravação pelo Whatsapp.



ROTEIRO

Planeje a gravação e sequências de filmagem, ou seja, antes de iniciar o vídeo, prepare um roteiro para deixar claro quais locais serão filmados e em que ordem.

Gere mais de uma opção de filmagem para cada situação/ambiente com ângulos diferentes.

Sempre gere imagens que ambientem o local da gravação, por ex: fachada com nome do local, placa de identificação do setor etc.

ENTREVISTA • DEPOIMENTO

Planeje o que cada personagem falará em cada parte do vídeo.

É importante o personagem iniciar o vídeo se apresentando. Informações como nome completo, idade e profissão são fundamentais.

Durante o relato, evite o uso de expressões que indiquem marcações de tempo que possam causar algum tipo de divergência dependendo do período em que o conteúdo for publicado, como "bom dia", "hoje", "nesta terça-feira", "esta semana", "mês passado". Termos que delimitem com clareza um período de tempo passado, como por exemplo "em janeiro de 2019", "no final de 2003", podem ser usados.



CENÁRIO

Em ambientes fechados, acenda as luzes. **Lembre-se de nunca gravar o vídeo contra a luz** (por exemplo, contra a luz do sol ou com a luz gerando sombras no rosto do entrevistado).

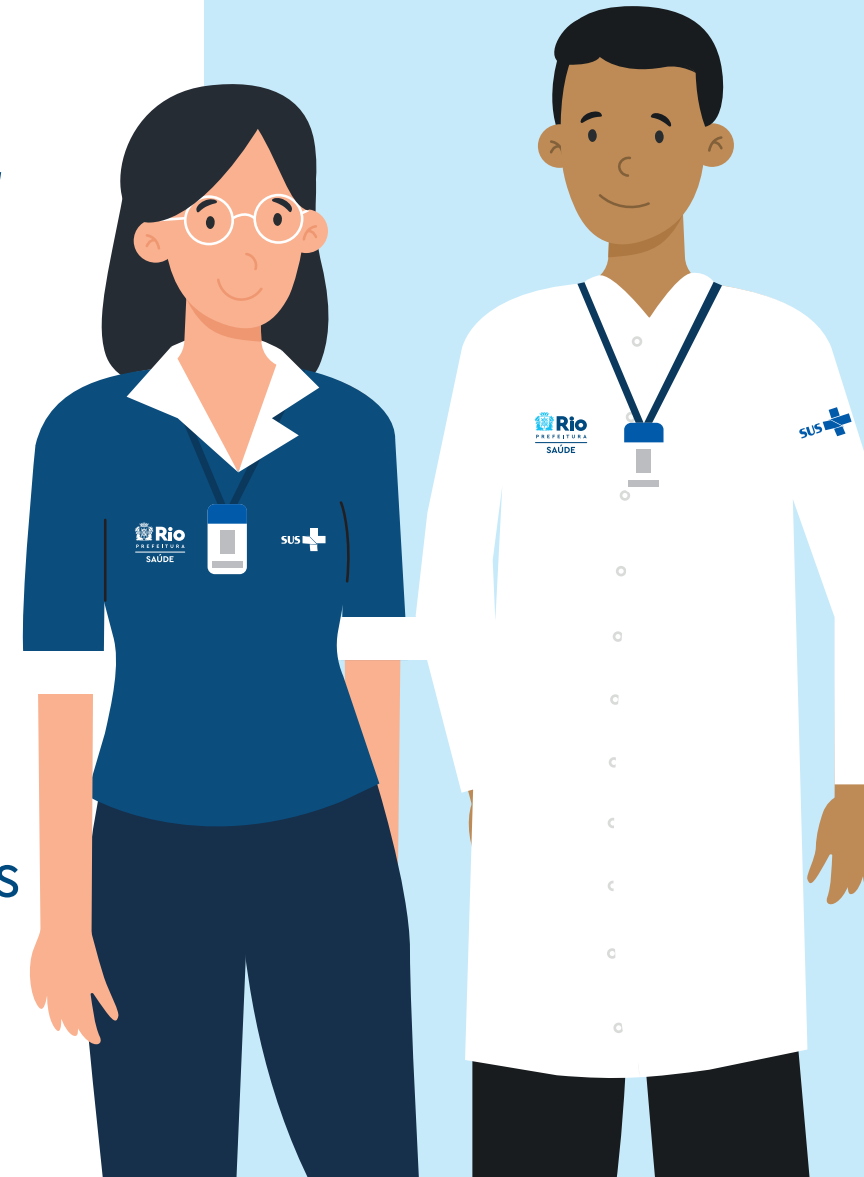
Pense no cenário do vídeo, ele não deve desviar a atenção do assunto principal.

Evite fundos com muita informação visual ou desorganizados (plantas diversas, fotografias, quadros etc.). Dê preferência a paredes neutras e cenários mais condizentes com o tema da pauta.

VESTIMENTA

Atenção ao escolher a roupa para a gravação: sempre que possível, evite transparências, roupas com listras finas, excessivamente justas ou decotadas, camisas de clubes ou estampas de tom ofensivo ou agressivo, ou acessórios muito chamativos que desviem a atenção do espectador.

Todos que vão aparecer no vídeo devem dar preferência a um *look* mais neutro e institucional. O crachá e seu cordão devem estar em boas condições e não tirar a atenção do vídeo.





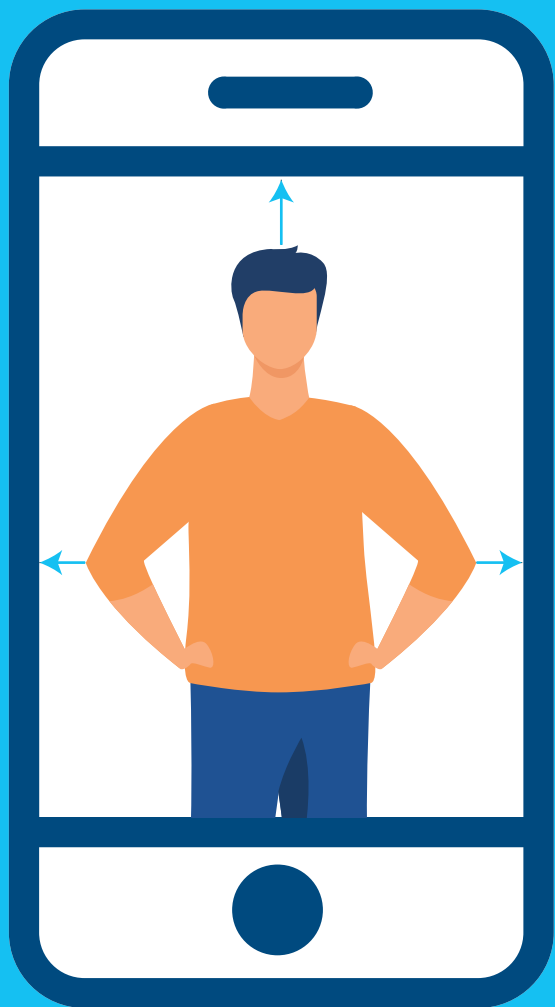
SOM

Grave em um local **tranquilo e silencioso**, longe de ruídos, como barulhos da rua, por exemplo.

Desligue outros aparelhos que possam poluir o áudio do vídeo, como televisão, ar condicionado, ventilador etc. Nunca tenha outras pessoas falando ao fundo.

Certifique-se de **não cobrir o microfone** do aparelho ou de lapela na hora de gravar um vídeo.

Uma dica é pedir ao entrevistado que fale algo antes da entrevista começar, para verificar como está sendo gravado o som.



ENQUADRAMENTO

– REDES SOCIAIS

O mais indicado para vídeos publicados nas redes sociais é a orientação vertical.

Em caso de depoimento, deve ser dado um espaço de "respiro" em volta da pessoa, com a câmera na altura dos olhos do entrevistado. O mais adequado é enquadrar até a cintura ou quadril da pessoa.

ENQUADRAMENTO – OUTROS USOS

Vídeos que serão enviados para veículos de imprensa ou exibidos em televisores devem ser gravados em formato horizontal.

Neste caso, o depoimento deve ser gravado também com "respiro" em volta da pessoa, de modo que a câmera mostre o rosto e os ombros do entrevistado.

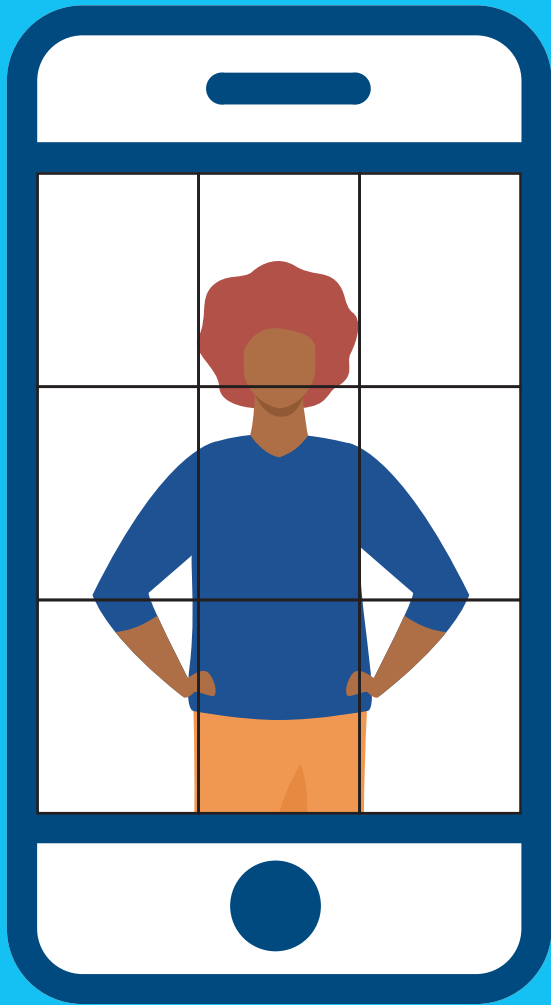


ENQUADRAMENTO

– DICAS

Para vídeos que podem ser utilizados tanto nas redes sociais, quanto para outros usos, a gravação pode ser feita mais afastada, para que, na edição, ele possa ser adequado para os diferentes meios.

É possível configurar o celular para que a visualização da gravação tenha a regra dos terços. Isso ajuda a manter o enquadramento quando não há tripé ou superfície plana para apoiar a câmera.



GRAVAÇÃO

Para garantir uma gravação com estabilidade, **apoie o smartphone em alguma superfície reta e firme** (caso tenha um tripé, melhor ainda). Se a gravação for realizada com a ajuda de outra pessoa, sem apoio em tripé ou superfícies, é preciso segurar firmemente o aparelho com as duas mãos.

O entrevistado/apresentador **deve olhar para a câmera do celular.**

Para uma melhor qualidade de imagem, antes de gravar, configure o aparelho para uma resolução adequada.

O ideal é que os vídeos sejam gravados em 1080p ou 4k.

Atenção: resoluções maiores ocupam mais espaço na memória do dispositivo.

Antes de iniciar a gravação, **limpe a lente da câmera com um tecido ou papel macio.**

DURAÇÃO

Gravações muito longas nem sempre são eficientes. A duração do vídeo deve ser suficiente para atingir seu objetivo. **As redes sociais, como Instagram e TikTok, privilegiam vídeos de um minuto ou menos, por exemplo.**



AUTORIZAÇÃO DE IMAGEM



Evite imagens de pessoas que não fazem parte do corpo de funcionários e que não tenham relação com a proposta do vídeo.

É necessário que as pessoas assinem o termo de autorização de uso de imagem para veiculação dos materiais pela Prefeitura do Rio.

Existem dois termos: um para maior e outro para menor de idade. [Clique aqui](#) para acessá-los.

USO DE LOGOTIPOS (MARCAS)

Não serão permitidas a inclusão de marcas das OSs e empresas prestadoras de serviço nestes vídeos/fotos. Apenas as assinaturas da Saúde Pública Carioca, Secretaria Municipal de Saúde, ou outra marca que esteja dentro das diretrizes da Ascom – SMS-Rio.





IMPORTANTE

Sempre deve ter um **responsável técnico acompanhando a gravação.**

Todos os profissionais registrados nas imagens **devem atender aos parâmetros necessários para o exercício das atividades**, como o uso correto de EPI (como luvas e máscaras, se necessário), atenção aos adornos, insumos e equipamentos, etc.

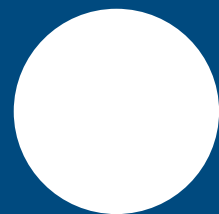
Prepare os ambientes **previamente** para estarem de acordo com as normas.

AINDA TEM DÚVIDAS?

Fale com a gente:

comunicacao.sauderio@gmail.com





Saúde
Pública
Carioca

